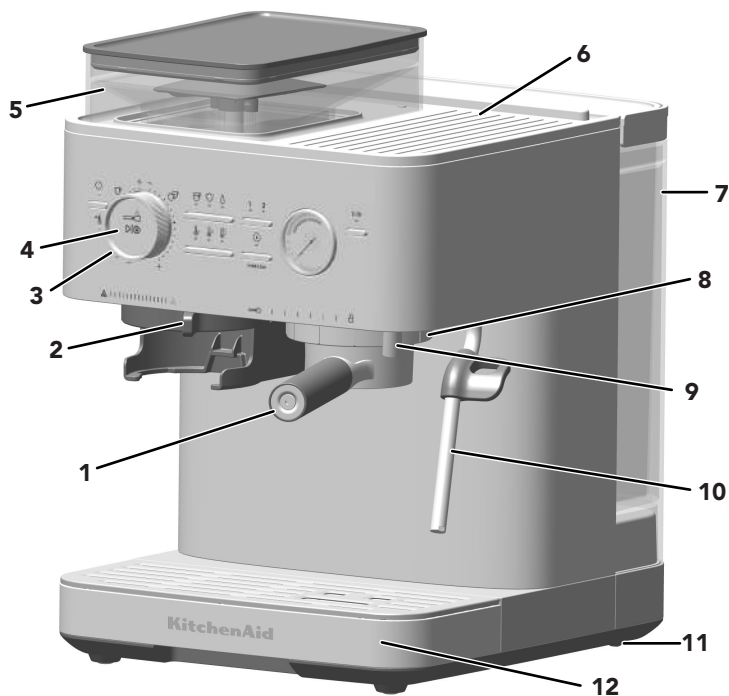


ΜΕΡΗ ΚΑΙ ΧΑΡΑΚΤΗΡΙΣΤΙΚΑ



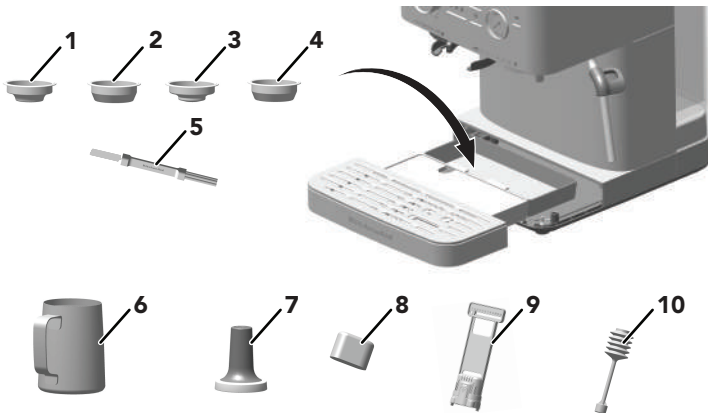
1. Κλείστρο (58 mm)
2. Επιλογή μεγέθους άλεσης
3. Κουμπί επιλογής ποσότητας άλεσης
4. Κουμπί έναρξης/διακοπής άλεσης
5. Αφαιρούμενη χοάνη κόκκων καφέ (~227 ml)
6. Δίσκος θέρμανσης φλιτζανιών
7. Αφαιρούμενο δοχείο νερού [Χωρητικότητα: 2,5 L στη γραμμή γεμίσματος μέγιστης στάθμης (Max)]
8. Κεφαλή
9. Στόμιο νερού
10. Αντλία ατμού
11. Τροχοί και αντιολισθητικά πόδια
12. Αφαιρούμενος δίσκος στάλαξης και δίσκος αποθήκευσης εξαρτημάτων

ΠΙΝΑΚΑΣ ΕΛΕΓΧΟΥ



1. Κουμπι έναρξης/διακοπής άλεσης
2. Κουμπι επιλογής ποσότητας άλεσης
3. Ενδεικτική λυχνία θέρμανσης
4. Κουμπι λειτουργίας
5. Κουμπι Λειτουργίας
 - Εσπρέσο
 - Ατμός
 - Ζεστό νερό
6. Κουμπι Δόσης
 - 1 (1 δόσεις)
 - 2 (2 δόσεις)
7. Μετρητής πίεσης
8. Κουμπι έναρξης/διακοπής παρασκευής
9. Κουμπι κύκλου καθαρισμού
10. Κουμπι θερμοκρασίας
 - Χαμηλή
 - Μεσαία
 - Υψηλή

ΑΞΕΣΟΥΑΡ



1. Καλάθι φίλτρου μονού τοιχώματος 1 δόσης
2. Καλάθι φίλτρου μονού τοιχώματος 2 δόσεων
3. Καλάθι φίλτρου διπλού τοιχώματος 1 δόσης
4. Καλάθι φίλτρου διπλού τοιχώματος 2 δόσεων
5. Βούρτσα καθαρισμού
6. Κανάτα (~355 ml)
7. Πιεστήρας
8. Φίλτρο νερού
9. Βάση φίλτρου νερού
10. Αντλία προετοιμασίας

ΠΡΟΣΘΕΤΕΣ ΛΕΙΤΟΥΡΓΙΕΣ ΕΣΠΡΕΣΟ

Φωτιζόμενες περιοχές άλεσης και παρασκευής

Η περιοχή άλεσης και παρασκευής φωτίζεται με LED για ευκολία σε συνθήκες χαμηλού φωτισμού.

Ρυθμιζόμενη ποσότητα εσπρέσο

Επιτρέπει την εξατομίκευση μέσω της ρύθμισης της ποσότητας για την επίτευξη ροφημάτων εσπρέσο ristretto ή lungo.

Προ-έγχυση

Προσφέρει εσπρέσο με πλούσιο, γεμάτο άρωμα, προσθέτοντας αυτόματα μια μικρή ποσότητα νερού στο μείγμα πριν από την παρασκευή, επιτρέποντάς του να απορροφήσει και να διογκωθεί πριν από την παρασκευή του ροφήματός σας.

Χώρος φλιτζανιών

Χωράει κούπες έως 4" για εσπρέσο και έως 5,5" για ζεστό νερό, ώστε να μπορείτε να απολαμβάνετε έναν απλό εσπρέσο, έναν μεγάλο americano ή οτιδήποτε άλλο θέλετε.

Αυτόματη απενεργοποίηση

Η μηχανή απενεργοποιείται μετά από 20 λεπτά.

Γεννήτρια ιόντων

Η γεννήτρια ιόντων μειώνει τη διασπορά αλεσμένου καφέ κατά τη δοσομέτρηση.

Ρυθμιζόμενος επάνω δίσκος

Ο επάνω δίσκος διαθέτει 8 επιπλέον ρυθμίσεις προσαρμογής ακριβείας.

Τόσο η δική σας ασφάλεια όσο και των άλλων είναι πολύ σημαντική.

Στο συγκεκριμένο εγχειρίδιο παρέχονται πολλά μηνύματα ασφαλείας καθώς επίσης και πάνω στην ίδια τη συσκευή. Διαβάζετε πάντα με προσοχή και εφαρμόζετε πιστά όλα τα μηνύματα ασφαλείας.



Το συγκεκριμένο αποτελεί προειδοποιητικό σύμβολο ασφαλείας.

Αυτό το σύμβολο σας προειδοποιεί για πιθανούς κινδύνους, που μπορεί να προκαλέσουν τραυματισμό ή ακόμα και θάνατο σε σας και τους γύρω σας.

Όλα τα μηνύματα ασφαλείας θα επισημαίνονται με το προειδοποιητικό σύμβολο ασφαλείας και είτε με τη λέξη "ΚΙΝΔΥΝΟΣ" ή "ΠΡΟΕΙΔΟΠΟΙΗΣΗ". Οι λέξεις αυτές δηλώνουν:

 **ΚΙΝΔΥΝΟΣ**

Υπάρχει κίνδυνος θανάσιου ή σοβαρού τραυματισμού, εάν δεν ακολουθήσετε αμέσως τις οδηγίες.

 **ΠΡΟΕΙΔΟΠΟΙΗΣΗ**

Υπάρχει κίνδυνος θανάσιμου ή σοβαρού τραυματισμού, εάν δεν ακολουθήσετε τις οδηγίες.

Όλα τα μηνύματα ασφαλείας σας ενημερώνουν για τους πιθανούς κινδύνους, το πώς μπορείτε να μειώσετε την πιθανότητα τραυματισμού καθώς επίσης και τι ενδέχεται να συμβεί στην περίπτωση που δεν ακολουθήσετε πιστά τις οδηγίες.

ΣΗΜΑΝΤΙΚΑ ΜΕΤΡΑ ΑΣΦΑΛΕΙΑΣ

Κατά τη χρήση των ηλεκτρικών συσκευών, θα πρέπει να λαμβάνονται πάντα βασικές προφυλάξεις, συμπεριλαμβανομένων των εξής:

1. Διαβάστε όλες τις οδηγίες. Η μη ορθή χρήση της συσκευής ενδέχεται να οδηγήσει σε τραυματισμό.

- 2.** Οι συσκευές μπορούν να χρησιμοποιηθούν από άτομα με μειωμένες σωματικές, αισθητήριες ή διανοητικές ικανότητες ή από άτομα χωρίς εμπειρία και γνώση, εφόσον βρίσκονται υπό επιτήρηση, έχουν λάβει οδηγίες σχετικά με την ασφαλή χρήση της συσκευής και κατανοούν τους σχετικούς κινδύνους. Η συσκευή μπορεί να χρησιμοποιηθεί από παιδιά άνω των 8 ετών, εφόσον βρίσκονται υπό επιτήρηση ή εφόσον έχουν λάβει οδηγίες σχετικά με την ασφαλή χρήση της συσκευής και κατανοούν τους σχετικούς κινδύνους. Τα παιδιά δεν πρέπει να καθαρίζουν και να συντηρούν τη συσκευή, εκτός αν είναι άνω των 8 ετών και βρίσκονται υπό επίβλεψη.
- 3.** Κρατήστε τη συσκευή και το καλώδιό της μακριά από παιδιά κάτω των 8 ετών.
- 4.** Τα παιδιά πρέπει να βρίσκονται υπό επιτήρηση, ώστε να μην παίζουν με τη συσκευή.
- 5.** Ο απαραίτητος καθαρισμός και η συντήρηση που προορίζεται να εκτελεστεί από τον χρήστη δεν πρέπει να πραγματοποιείται από παιδιά, αν δεν βρίσκονται υπό άμεση επίβλεψη και δεν είναι άνω των 8 ετών.
- 6.** Μην αγγίζετε τις καυτές επιφάνειες. Να χρησιμοποιείτε τις χειρολαβές ή τα κουμπιά.
- 7.** Μην χρησιμοποιείτε συσκευές με φθαρμένο καλώδιο ή βύσμα ή μετά από δυσλειτουργία, πτώση ή οποιαδήποτε άλλη βλάβη. Επιστρέψτε τη συσκευή στο πλησιέστερο εξουσιοδοτημένο κέντρο τεχνικής υποστήριξης για έλεγχο, επισκευή ή ηλεκτρική ή μηχανική ρύθμιση.
- 8.** Για να αποφύγετε τον κίνδυνο πυρκαγιάς, ηλεκτροπληξίας και τραυματισμού, μην βυθίζετε το καλώδιο, τα βύσματα ή τη συσκευή σε νερό ή άλλα υγρά. Φροντίστε να μην εισχωρήσουν υγρά στο σύνδεσμο.
- 9.** Συνδέετε πάντα το βύσμα στη συσκευή προτού συνδέσετε το καλώδιο ρεύματος στην πρίζα. Για να αποσυνδέσετε τη συσκευή, απενεργοποιήστε την (⏻) και στη συνέχεια αφαιρέστε το βύσμα από την πρίζα.
- 10.** Μην επιχειρήσετε ποτέ να μεταφέρετε τη ζεστή συσκευή. Το χυμένο ζεστό νερό/καφές μπορεί να προκαλέσει σοβαρούς τραυματισμούς ή εγκαύματα.
- 11.** Μην αφήνετε ποτέ τη συσκευή χωρίς επιτήρηση ενώ λειτουργεί.

12. Η χρήση εξαρτημάτων/αξεσουάρ που δεν συνιστώνται ή δεν πωλούνται από την KitchenAid μπορεί να οδηγήσει στην πρόκληση πυρκαγιάς, ηλεκτροπληξίας ή τραυματισμού σε άτομα.
13. Μην χρησιμοποιείτε τη συσκευή σε εξωτερικούς χώρους.
14. Μην αφήνετε το καλώδιο να κρέμεται από την άκρη τραπεζιών ή πάγκων και μην αγγίζετε τις ζεστές επιφάνειες.
15. Μην την τοποθετείτε πάνω ή κοντά σε ζεστή εστία γκαζιού, σε ηλεκτρική εστία ή σε ζεστό φούρνο.
16. Να απενεργοποιείτε τη συσκευή (⏻) και να την αποσυνδέετε από την πρίζα όταν δεν τη χρησιμοποιείτε, πριν από τη συναρμολόγηση ή την αποσυναρμολόγηση εξαρτημάτων και πριν από τον καθαρισμό. Για να την αποσυνδέσετε, κρατήστε το βύσμα και τραβήξτε το από την πρίζα. Μην τραβάτε ποτέ το καλώδιο τροφοδοσίας.
17. Μην καθαρίζετε την ημι-αυτόματη μηχανή εσπρέσο με καυστικά καθαριστικά, συρμάτινα σφουγγαράκια ή άλλα διαβρωτικά υλικά.
18. Για να αποφύγετε τον κίνδυνο τραυματισμού, μην αφαιρείτε τον δίσκο στάλαξης ή τον θάλαμο παρασκευής κατά τη διάρκεια της διαδικασίας παρασκευής.
19. Χρειάζεται ιδιαίτερη προσοχή κατά τη χρήση ζεστού ατμού.
20. Να χρησιμοποιείτε τη συσκευή μόνο για το σκοπό για τον οποίο προορίζεται.
21. Ενδέχεται να προκληθεί ερεθισμός στο δέρμα ή τα μάτια αν έρθουν σε επαφή με το διάλυμα αφαλάτωσης. Αποφύγετε την επαφή με το δέρμα και τα μάτια. Ξεπλύνετε το διάλυμα αφαλάτωσης με καθαρό νερό. Αν έρθει σε επαφή με τα μάτια, ζητήστε ιατρική συμβουλή.
22. Αν το διάλυμα αφαλάτωσης έρθει σε επαφή με ευαίσθητες επιφάνειες, ενδέχεται να προκαλέσει βλάβη. Απομακρύνετε αμέσως τυχόν σταγόνες.
23. Πρέπει να αφήνετε τη συσκευή να κρυώσει εντελώς πριν τοποθετήσετε ή αφαιρέσετε τα εξαρτήματα, καθώς και πριν την καθαρίσετε.
24. Ανατρέξτε στην ενότητα "Φροντίδα και καθαρισμός" για οδηγίες σχετικά με τον καθαρισμό των επιφανειών που έρχονται σε επαφή με τρόφιμα.

- 25.** Η επιφάνεια του θερμαντικού στοιχείου διατηρεί απορριπτόμενη θερμότητα μετά τη χρήση. Μην αγγίζετε την καυτή επιφάνεια. Χρησιμοποιήστε λαβές.
- 26.** Αν το καλώδιο τροφοδοσίας έχει υποστεί ζημιά, πρέπει να αντικατασταθεί από την KitchenAid, τον αντιπρόσωπο σέρβις ή άλλα παρόμοια καταρτισμένα άτομα, για την αποφυγή κινδύνου.
- 27.** Το μέγιστο υψόμετρο χρήσης είναι τα 2000 μέτρα πάνω από την επιφάνεια της θάλασσας.
- 28.** Η ημι-αυτόματη μηχανή εσπρέσο δεν πρέπει να χρησιμοποιείται σε κινητές εγκαταστάσεις όπως σκάφη, μηχανοκίνητα οχήματα, τρένα κ.λπ.
- 29.** Αυτή η ημι-αυτόματη μηχανή εσπρέσο πρέπει να χρησιμοποιείται μόνο σε τυπικά οικιακά περιβάλλοντα για την παρασκευή ροφημάτων καφέ, γάλακτος ή τσαγιού όπως εσπρέσο, καπουτσίνο, latte macchiato κ.λπ.
- 30.** Απαγορεύεται οποιαδήποτε άλλη χρήση.
- 31.** Μην χρησιμοποιείτε κόκκους καφέ επεξεργασμένους με πρόσθετα ή καραμελωμένους κόκκους καφέ.
- 32.** Μην γεμίζετε με υγρά τη χοάνη κόκκων καφέ ή τον σωλήνα σκόνης.
- 33.** Γεμίζετε το δοχείο νερού μόνο με κρύο, φρέσκο νερό βρύσης. Μην χρησιμοποιείτε απιονισμένο ή μεταλλικό νερό.
- 34.** Για να αποφύγετε τη μόλυνση του νερού, να χρησιμοποιείτε φρέσκο νερό κάθε μέρα που χρησιμοποιείτε τη μηχανή.
- 35.** Μην τοποθετείτε τη συσκευή σε ντουλάπι όταν τη χρησιμοποιείτε.
- 36.** Μην τοποθετείτε αποσπώμενα εξαρτήματα, όπως είναι το δοχείο νερού, ο δίσκος στάλαξης ή το καπάκι του δοχείου γάλακτος στο πλυντήριο πιάτων και μην μουλιάζετε αυτά τα εξαρτήματα σε νερό ή απορρυπαντικό. Αυτό θα προκαλέσει ζημιά στα εξαρτήματα και ενδέχεται να εμφανιστούν αιχμηρές ακμές.

37. Η συσκευή αυτή προορίζεται για οικιακή χρήση και παρόμοιες εφαρμογές όπως:

- σε κουζίνες προσωπικού καταστημάτων, γραφείων και άλλων χώρων εργασίας,
- σε αγροικίες,
- από πελάτες σε ξενοδοχεία, πανδοχεία και άλλους χώρους διαμονής,
- σε πανσιόν.

ΦΥΛΑΞΤΕ ΑΥΤΕΣ ΤΙΣ ΟΔΗΓΙΕΣ

Για πλήρεις λεπτομέρειες σχετικά με τις πληροφορίες, τις οδηγίες και τα βίντεο για το προϊόν, συμπεριλαμβανομένων των πληροφοριών εγγύησης, επισκεφθείτε τη διεύθυνση www.Kitchitaid.eu.

ΗΛΕΚΤΡΙΚΕΣ ΑΠΑΙΤΗΣΕΙΣ

⚠ ΠΡΟΣΟΧΗ

Κίνδυνος ηλεκτροπληξίας



Συνδέστε το σε γειωμένη πρίζα.

Μην αφαιρέσετε τους ακροδέκτες γείωσης.

Μην χρησιμοποιήσετε μετασχηματιστή.

Μην χρησιμοποιείτε καλώδιο προέκτασης.

Η μη τήρηση αυτών των οδηγιών μπορεί να επιφέρει θάνατο, πυρκαγιά ή ηλεκτροπληξία.

Τάση: 220–240 VAC

Συχνότητα: 50–60 Hz

Ισχύς: 1500 W

ΣΗΜΕΙΩΣΗ: Αν το βύσμα δεν εφαρμόζει στην πρίζα, επικοινωνήστε με έναν εξειδικευμένο ηλεκτρολόγο ή τεχνικό σέρβις. Απαγορεύεται οποιαδήποτε τροποποίηση του βύσματος. Μην χρησιμοποιήσετε μετασχηματιστή.

Μην χρησιμοποιείτε καλώδιο προέκτασης. Αν το καλώδιο τροφοδοσίας είναι πολύ μικρό, αναθέστε σε καταρτισμένο ηλεκτρολόγο ή τεχνικό σέρβις την εγκατάσταση πρίζας κοντά στη συσκευή.

Το καλώδιο θα πρέπει να τακτοποιηθεί έτσι ώστε να μην κρέμεται από τον πάγκο της κουζίνας ή την επιφάνεια του τραπεζιού, για να μην το τραβήξουν παιδιά και να μην σκοντάψει κανείς πάνω του.

ΠΡΩΤΗ ΧΡΗΣΗ

ΠΡΟΕΤΟΙΜΑΣΙΑ ΠΡΙΝ ΤΗΝ ΠΡΩΤΗ ΧΡΗΣΗ

Αφαιρέστε και απορρίψτε όλες τις ετικέτες και τα υλικά συσκευασίας που είναι προσαρτημένα στην ημι-αυτόματη μηχανή εσπρέσο. Βεβαιωθείτε ότι έχετε αφαιρέσει όλα τα εξαρτήματα και τα αξεσουάρ πριν απορρίψετε τη συσκευασία.

Αφαιρέστε το δοχείο νερού που βρίσκεται στο πίσω μέρος της ημι-αυτόματης μηχανής εσπρέσο, ανασηκώνοντας τη λαβή του δοχείου νερού. Εντοπίστε την πλαστική συσκευασία που περιέχει το φίλτρο νερού και τη βάση του φίλτρου νερού. Καθαρίστε τα εξαρτήματα και τα αξεσουάρ (δοχείο νερού, φίλτρα, κανάτα γάλακτος) χρησιμοποιώντας το ζεστό νερό και ένα ήπιο απορρυπαντικό πιάτων, κατόπιν ξεπλύνετε και στεγνώστε καλά. Σκουπίστε το εξωτερικό περίβλημα, τη χοάνη κόκκων καφέ και τον δίσκο στάλαξης με ένα μαλακό υγρό πανί και στεγνώστε καλά. Μην βυθίζετε το εξωτερικό περίβλημα ή το καλώδιο τροφοδοσίας σε νερό ή άλλο υγρό.

Τοποθετήστε την ημι-αυτόματη μηχανή εσπρέσο σε στεγνή, ομαλή και επίπεδη επιφάνεια, όπως ο πάγκος της κουζίνας ή ένα τραπέζι.

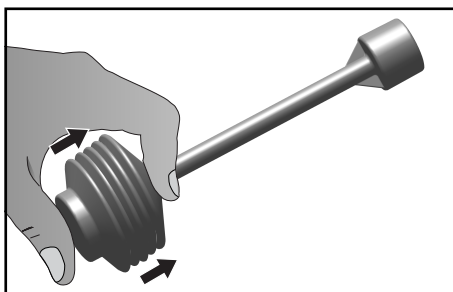
ΟΔΗΓΙΕΣ ΑΝΤΛΙΑΣ ΠΡΟΕΤΟΙΜΑΣΙΑΣ

Συνιστάται για πρώτη χρήση και αν η ημι-αυτόματη μηχανή εσπρέσο δεν έχει χρησιμοποιηθεί για μεγάλα χρονικά διαστήματα.

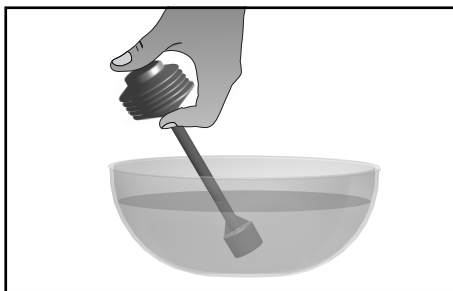
Αφαιρέστε και απορρίψτε την κόκκινη πλαστική σφραγίδα που χρησιμοποιείται για τη μεταφορά, η οποία βρίσκεται στη βάση του δοχείου νερού.

ΣΗΜΕΙΩΣΗ: Η αντλία προετοιμασίας είναι ένας διαφανής πλαστικός ψεκαστήρας που βρίσκεται μέσα στο κουτί με τα αξεσουάρ.

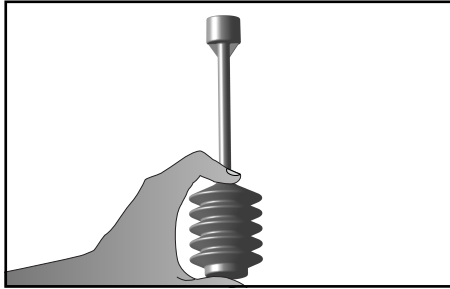
1. Πιέστε την αντλία προετοιμασίας όπως φαίνεται στο σχέδιο.



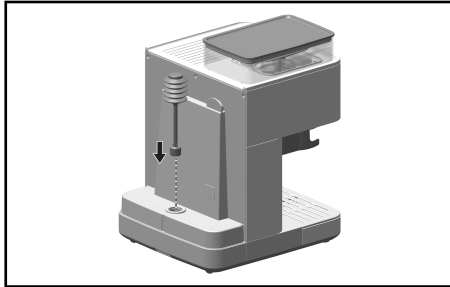
2. Βυθίστε το άκρο της αντλίας προετοιμασίας σε ένα δοχείο νερού για να γεμίσετε την αντλία.



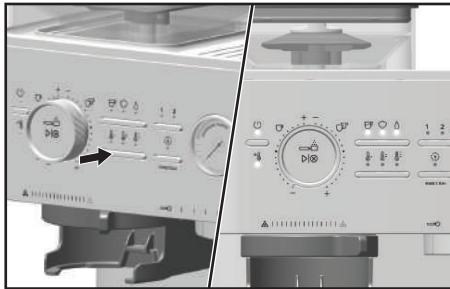
3. Κρατήστε την αντλία προετοιμασίας σε κατακόρυφη θέση.



4. Απομακρύνετε το δοχείο νερού και τοποθετήστε την αντλία προετοιμασίας στον σύνδεσμο του δοχείου νερού.



5. Με το μηχάνημα συνδεδεμένο στην πρίζα αλλά απενεργοποιημένο, πατήστε παρατεταμένα το κουμπί θερμοκρασίας για 3 δευτερόλεπτα μέχρι η ενδεικτική λυχνία του κουμπιού λειτουργίας (☺), θέρμανσης, εσπρέσο, ατμού και ρύθμισης λειτουργίας ζεστού νερού να ανάψουν.



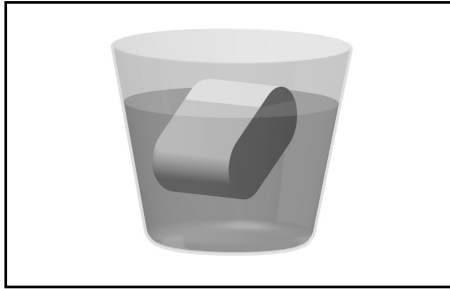
6. Τοποθετήστε ένα δοχείο κάτω από την κεφαλή. Πατήστε το κουμπί έναρξης/διακοπής παρασκευής (>⊗) για να ξεκινήσει η λειτουργία προετοιμασίας. Όταν το μηχάνημα αρχίσει να λειτουργεί, πατήστε την αντλία προετοιμασίας μέχρι να αρχίσει να εξέρχεται νερό από την κεφαλή ή το στόμιο νερού. Αν είναι απαραίτητο, γεμίστε ξανά την αντλία και επαναλάβετε τα βήματα, απενεργοποιώντας στο μεταξύ το μηχάνημα.



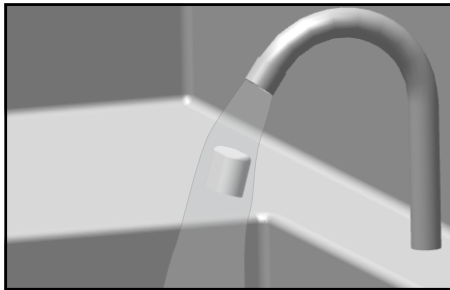
ΠΡΟΕΤΟΙΜΑΣΙΑ ΤΟΥ ΦΙΛΤΡΟΥ ΝΕΡΟΥ

Αφαιρέστε το φίλτρο νερού και τη βάση φίλτρου νερού από την πλαστική συσκευασία.

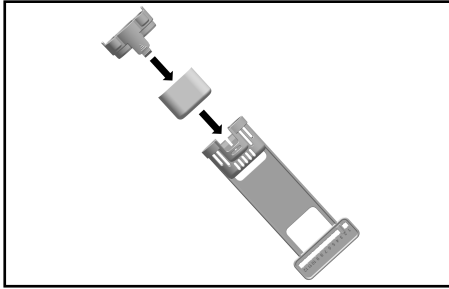
1. Μουλιάστε το φίλτρο νερού για 5 λεπτά.



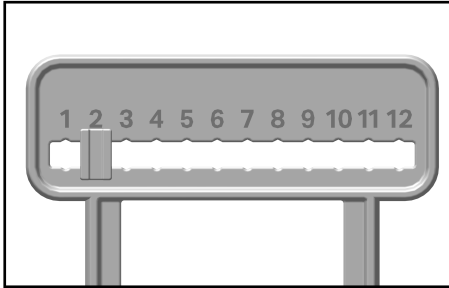
2. Ξεπλύνετε το φίλτρο νερού.



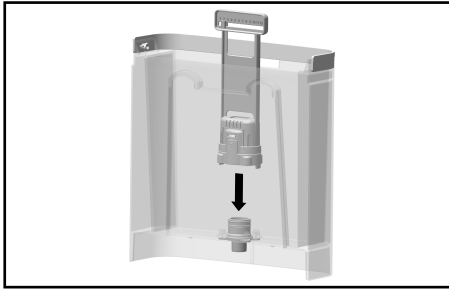
3. Τοποθετήστε το φίλτρο νερού στη βάση φίλτρου νερού.



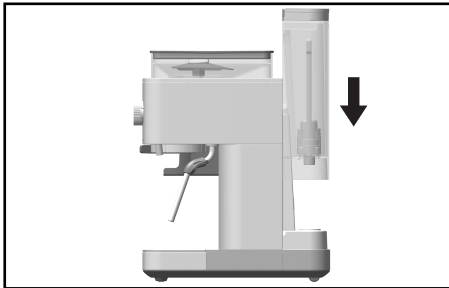
4. Ρυθμίστε το ρυθμιστικό ημερομηνίας στους 2 μήνες.



5. Εγκαταστήστε το φίλτρο νερού στο δοχείο νερού.

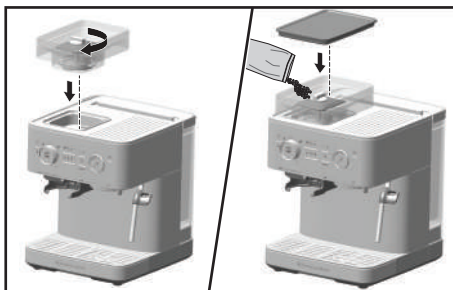


6. Τοποθετήστε και ασφαλίστε το δοχείο νερού.

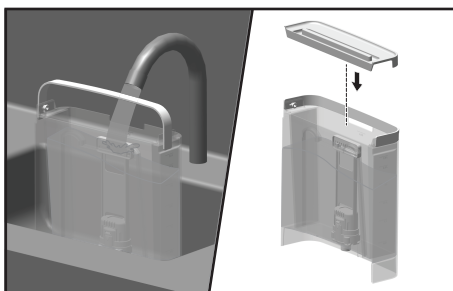


ΠΡΩΤΗ ΧΡΗΣΗ

1. Τοποθετήστε τη χοάνη κόκκων καφέ πάνω στο μηχάνημα και περιστρέψτε το κουμπί δεξιόστροφα μέχρι να ασφαλίσει στη θέση του. Προσθέστε ολόκληρους κόκκους καφέ. Τοποθετήστε το καπάκι της χοάνης κόκκων καφέ πάνω στη χοάνη.



2. Γεμίστε το δοχείο νερού με φρέσκο νερό. Τοποθετήστε ξανά το καπάκι του δοχείου νερού.



ΣΗΜΑΝΤΙΚΟ: Το αποσταγμένο ή το μεταλλικό νερό ενδέχεται να προκαλέσει βλάβες στην ημι-αυτόματη μηχανή εσπρέσο. Μην χρησιμοποιείτε αποσταγμένο ή μεταλλικό νερό για την παρασκευή εσπρέσο.

⚠ ΠΡΟΣΟΧΗ

Κίνδυνος ηλεκτροπληξίας



Συνδέστε το σε γειωμένη πρίζα.

Μην αφαιρέσετε τους ακροδέκτες γείωσης.

Μην χρησιμοποιήσετε μετασχηματιστή.

Μην χρησιμοποιείτε καλώδιο προέκτασης.

Η μη τήρηση αυτών των οδηγιών μπορεί να επιφέρει θάνατο, πυρκαγιά ή ηλεκτροπληξία.

3. Συνδέστε το σε γειωμένη πρίζα. Θέστε το κουμπί λειτουργίας στη θέση ενεργοποίησης.



4. Η μηχανή τροφοδοτεί αυτόματα με νερό την αντίσταση και αρχίζει να το θερμαίνει. Όταν η λυχνία θέρμανσης σταματήσει να αναβοσβήνει, το μηχάνημα είναι έτοιμο για χρήση.



5. Ξεπλύνετε την κεφαλή και τοποθετήστε ένα δοχείο από κάτω της. Πατήστε το κουμπί λειτουργίας για να επιλέξετε τη λειτουργία εσπρέσο. Θέστε το κουμπί δόσης στη θέση 1 και πατήστε το κουμπί έναρξης/διακοπής παρασκευής (>|⊗). Η μηχανή θα στείλει νερό μέσω της κεφαλής και θα σταματήσει αυτόματα όταν ολοκληρωθεί ο κύκλος.



ΣΗΜΕΙΩΣΗ: Αν δεν εξέλθει νερό κατά την πρώτη χρήση, ανατρέξτε στην ενότητα "Αντιμετώπιση προβλημάτων".

6. Για να ξεπλύνετε την αντλία ατμού, στρέψτε την προς τον δίσκο στάλαξης ή τοποθετήστε τη μέσα σε ένα φλιτζάνι. Στη συνέχεια, πατήστε το κουμπί λειτουργίας για να επιλέξετε τη λειτουργία ατμού και πατήστε το κουμπί έναρξης/διακοπής παρασκευής (>|⊗) για να ξεκινήσει η διαδικασία. Αφήστε το νερό να τρέξει για 3 έως 5 δευτερόλεπτα και πατήστε το κουμπί έναρξης/διακοπής παρασκευής (>|⊗) για να σταματήσει η διαδικασία.



ΛΙΣΤΑ ΕΛΕΓΧΟΥ ΕΝΑΡΞΗΣ ΛΕΙΤΟΥΡΓΙΑΣ

- Μουλιάστε το φίλτρο νερού για 5 λεπτά πριν το τοποθετήσετε στη βάση φίλτρου νερού.
- Τοποθετήστε το φίλτρο νερού και γεμίστε το δοχείο νερού.
- Ασφαλίστε το δοχείο νερού.
- Προσθέστε τους κόκκους καφέ και ασφαλίστε τη χοάνη κόκκων καφέ στον μύλο άλεσης. Αν δεν είναι σωστά ασφαλισμένη, η λυχνία λειτουργίας θα αναβοσβήνει.
- Συνδέστε το καλώδιο τροφοδοσίας.
- Ενεργοποιήστε τη συσκευή. Η αντλία νερού θα αρχίσει να λειτουργεί και το νερό θα αρχίσει να θερμαίνεται.
- Όταν ολοκληρωθεί η θέρμανση, η λυχνία θερμοκρασίας θα σταματήσει να αναβοσβήνει.

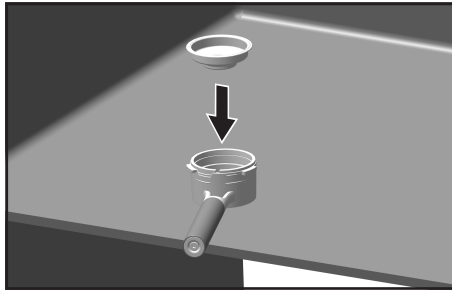
ΣΗΜΕΙΩΣΗ: Αν αναβοσβήνει η λυχνία του κουμπιού λειτουργίας ζεστού νερού, ανατρέξτε στον κωδικό QR ή στην ενότητα "Οδηγίες αντλίας προετοιμασίας".







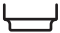

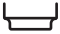
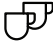
ΧΡΗΣΗ ΤΟΥ ΠΡΟΪΟΝΤΟΣ

ΔΟΣΟΛΟΓΙΑ

1. Επιλέξτε το φίλτρο που επιθυμείτε (βλ. "Πίνακα επιλογής φίλτρου"). Πιέστε το φίλτρο μέσα στο κλείστρο μέχρι να ασφαλίσει στη θέση του.



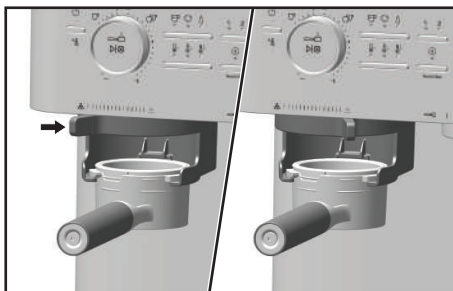
Πίνακας επιλογής φίλτρου

ΤΥΠΟΣ ΦΙΛΤΡΟΥ	ΔΟΣΗ	ΔΟΣΗ (ΓΡ.)	ΧΡΗΣΗ ΓΙΑ
Μονού τοιχώματος 	1 δόση 	10–12	Καφές από ολόκληρους φρεσκοαλεσμένους κόκκους
Μονού τοιχώματος 	2 δόση 	17–19	Καφές από ολόκληρους φρεσκοαλεσμένους κόκκους
Διπλού τοιχώματος 	1 δόση 	10–12	Όχι φρεσκοαλεσμένοι ή καβουρδισμένοι κόκκοι καφέ
Διπλού τοιχώματος 	2 δόση 	17–19	Όχι φρεσκοαλεσμένοι ή καβουρδισμένοι κόκκοι καφέ

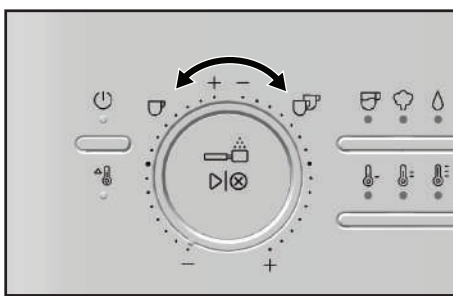
2. Τοποθετήστε το κλείστρο μέσα στη βάση του, κάτω από τον μύλο άλεσης.



3. **Επιλέξτε μέγεθος άλεσης:** Μετακινήστε τον μοχλό για να επιλέξετε το επιθυμητό μέγεθος άλεσης, από χοντρή έως λεπτή.



4. **Επιλέξτε τη δόση καφέ και την ποσότητα άλεσης:** Περιστρέψτε το κουμπί επιλογής ποσότητας άλεσης για να ρυθμίσετε τη δόση και την ποσότητα αλεσμένου καφέ. Το κουμπί μπορεί να ρυθμιστεί για περισσότερες ή λιγότερες δόσεις: για 1 δόση στρέψτε το προς τα αριστερά και για 2 δόσεις προς τα δεξιά.

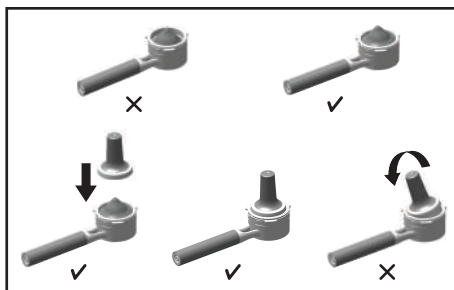


ΣΗΜΕΙΩΣΗ: Για να διασφαλιστεί η σωστή λειτουργία, βεβαιωθείτε ότι το κουμπί επιλογής ποσότητας άλεσης είναι ευθυγραμμισμένο με τις κουκκίδες. Αν το κουμπί είναι τοποθετημένο μεταξύ των ρυθμίσεων, δεν θα λειτουργήσει.

5. **Για έναρξη/διακοπή της άλεσης:** Πατήστε το κουμπί έναρξης/διακοπής άλεσης (▷⊗) στο κέντρο του κουμπιού επιλογής ποσότητας άλεσης.



6. **Για πίεση:** Χτυπήστε ελαφρά το κλείστρο για να ισιώσετε τον αλεσμένο καφέ και τοποθετήστε το πάνω σε επίπεδη επιφάνεια. Χρησιμοποιήστε τον πιεστήρα για να πιέσετε τον αλεσμένο καφέ έως την ένδειξη στο εσωτερικό του φίλτρου. Απομακρύνετε από το χείλος του κλείστρου τον αλεσμένο καφέ που περισσεύει.



Συστάσεις για τη δοσολογία

Ιδανική δόση: Τα φίλτρα περιλαμβάνουν μια ένδειξη που υποδηλώνει τη στάθμη για μια ιδανική δόση μετά την πίεση. Αφού αποφασίσετε για το μέγεθος άλεσης που προτιμάτε, προσαρμόστε την ποσότητα άλεσης ώστε να μπορείτε να πιέσετε μέχρι να επιτύχετε την ιδανική δόση, όπως φαίνεται στο διάγραμμα.

Εξατομίκευση δοσολογίας

Μέγεθος άλεσης: Εξατομικεύστε τον εσπρέσο σας προσαρμόζοντας το μέγεθος άλεσης μέχρι να επιτύχετε την πλούσια και απαλή γεύση που ταιριάζει καλύτερα στο γούστο σας.

- Αν ο εσπρέσο είναι πολύ όξινος ή υδαρής, δοκιμάστε ένα πιο λεπτό μέγεθος άλεσης.
- Αν ο εσπρέσο είναι πολύ πικρός, δοκιμάστε ένα πιο χοντρό μέγεθος άλεσης.



Έξυπνη δοσολογία: Επιτύχετε με ακρίβεια το σωστό μέγεθος άλεσης. Η τεχνολογία έξυπνης δοσολογίας διευκολύνει την προετοιμασία παράγοντας τον ιδανικό όγκο και υφή για 1 ή 2 δόσεις εσπρέσο, με το πάτημα ενός κουμπιού.

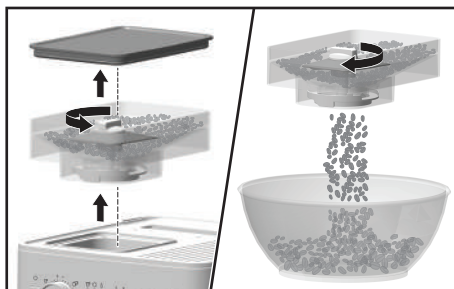
Χειροκίνητη δοσολογία: Εξατομικεύστε τον εσπρέσο σας υπολογίζοντας χειροκίνητα την ακριβή δόση αλεσμένου καφέ που θέλετε. Ενώ το κλείστρο είναι τοποθετημένο στη βάση άλεσης, πατήστε το κουμπί έναρξης/διακοπής άλεσης (>|⊗) μέχρι να επιτύχετε την ιδανική ποσότητα αλεσμένου καφέ και μετά αφήστε το.

ΣΗΜΕΙΩΣΗ: Η χειροκίνητη άλεση θα σταματήσει μετά από 3 λεπτά για να αποφευχθεί η υπερθέρμανση. Η ημι-αυτόματη μηχανή εσπρέσο δεν προορίζεται για συνεχή άλεση χωρίς διακοπή.

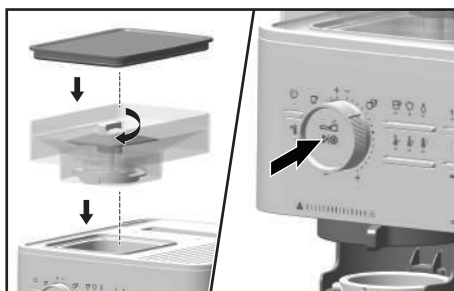
ΡΥΘΜΙΣΗ ΕΠΑΝΩ ΔΙΣΚΟΥ

Για ακόμα μεγαλύτερη εξατομίκευση του μεγέθους άλεσης, μπορείτε να ρυθμίσετε τον επάνω δίσκο για να επιτύχετε 8 επιπλέον πιο λεπτά μεγέθη άλεσης.

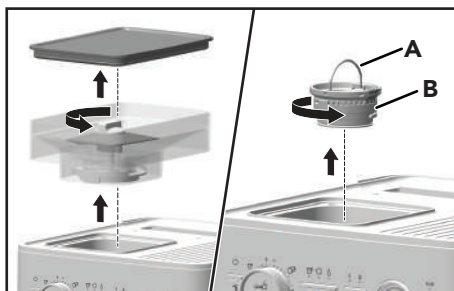
1. Αφαιρέστε το καπάκι της χοάνης κόκκων καφέ, περιστρέψτε το κουμπί και ανασηκώστε τη χοάνη κόκκων καφέ για να την αφαιρέσετε. Αδειάστε τους κόκκους καφέ σε ένα άλλο δοχείο ευθυγραμμίζοντας τη χοάνη κόκκων καφέ πάνω από το δοχείο και περιστρέφοντας ξανά το κουμπί.



2. Τοποθετήστε ξανά την άδεια χοάνη κόκκων καφέ και περιστρέψτε το κουμπί για να ασφαλίσει στη θέση της. Πατήστε το κουμπί έναρξης/διακοπής άλεσης (D|⊗) για να θέσετε τον μύλο άλεσης σε λειτουργία μέχρι να αδειάσει.



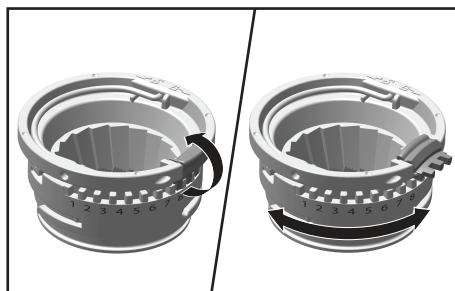
3. Αποσυνδέστε την ημι-αυτόματη μηχανή εσπρέσο από την πρίζα. Αφαιρέστε τη χοάνη κόκκων καφέ και απορρίψτε τους κόκκους καφέ που τυχόν έχουν απομείνει στη συσκευή. Ανασηκώστε τη μεταλλική λαβή του επάνω δίσκου. Περιστρέψτε για να απασφαλίσετε και να ανασηκώσετε τον επάνω δίσκο χρησιμοποιώντας τη μεταλλική λαβή.



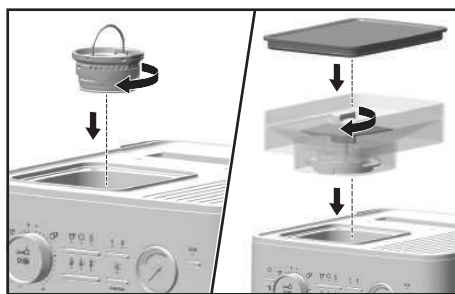
A. Λαβή καλωδίου
B. Επάνω δίσκος

ΣΥΜΒΟΥΛΗ: Χρησιμοποιήστε τη βούρτσα που βρίσκεται στον δίσκο αποθήκευσης αξεσουάρ για να καθαρίσετε κάτω από τη χοάνη κόκκων καφέ και γύρω από τον επάνω δίσκο.

4. Ανασηκώστε το άγκιστρο ρύθμισης ακριβείας του επάνω δίσκου. Στη συνέχεια, περιστρέψτε τον επάνω δίσκο στην επιθυμητή ρύθμιση και ασφαλίστε ξανά το άγκιστρο ρύθμισης στη θέση του.

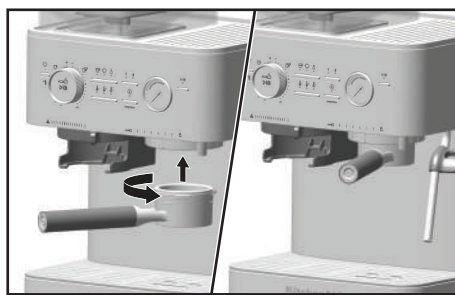


5. Τοποθετήστε ξανά τον επάνω δίσκο στη συσκευή και περιστρέψτε τον για να ασφαλίσει στη θέση του. Επανατοποθετήστε τη χοάνη κόκκων καφέ.



ΟΔΗΓΟΣ ΠΑΡΑΣΚΕΥΗΣ

1. Τοποθετήστε το κλείστρο κάτω από την κεφαλή με τη λαβή ευθυγραμμισμένη με τη θέση ξεκλειδώματος. Εφαρμόστε το κλείστρο μέσα στην κεφαλή και στρέψτε το προς τα δεξιά για να κλειδώσει.



2. Πατήστε το κουμπί λειτουργίας για να επιλέξετε τη λειτουργία εσπρέσο. Πατήστε το κουμπί δόσης για να επιλέξετε τον αριθμό δόσεων που επιθυμείτε 1 (~29,5 ml) ή 2 (~59 ml).



3. Πατήστε το κουμπί θερμοκρασίας για να επιλέξετε τη θερμοκρασία εκχύλισης που θέλετε. Πατήστε το κουμπί έναρξης/διακοπής παρασκευής (>|⊗) για να εκτελέσετε τον επιλεγμένο κύκλο εσπρέσο.



ΣΗΜΕΪΩΣΗ: Μην αφαιρείτε το κλείστρο κατά τη διάρκεια της παρασκευής.

Εξατομίκευση παρασκευής

Θερμοκρασία: Χρησιμοποιήστε τις ρυθμίσεις θερμοκρασίας εύκολης επιλογής για να προσαρμόσετε τη θερμοκρασία του εσπρέσο σύμφωνα με το γούστο σας.

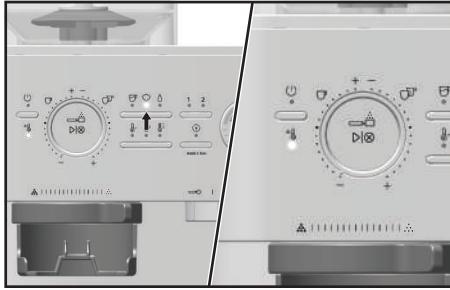
- Χαμηλή
- Μεσαία
- Υψηλή

Για να αλλάξετε την προγραμματισμένη ποσότητα εσπρέσο για 1 ή 2 δόσεις: Πατήστε το κουμπί λειτουργίας για να επιλέξετε τη λειτουργία εσπρέσο. Επιλέξτε τη δόση που επιθυμείτε για να προγραμματίσετε τη μηχανή (1 ή 2). Πατήστε και κρατήστε πατημένο το κουμπί έναρξης/διακοπής παρασκευής (>|⊗) μέχρι το φλιτζάνι σας να γεμίσει με την ποσότητα εσπρέσο που επιθυμείτε. Ενώ προγραμματίζετε τη δόση που επιλέξατε, οι λυχνίες της δόσης και του κουμπιού έναρξης/διακοπής παρασκευής (>|⊗) θα αναβοσβήνουν. Οι λυχνίες θα σταματήσουν να αναβοσβήνουν όταν ολοκληρωθεί ο προγραμματισμός.

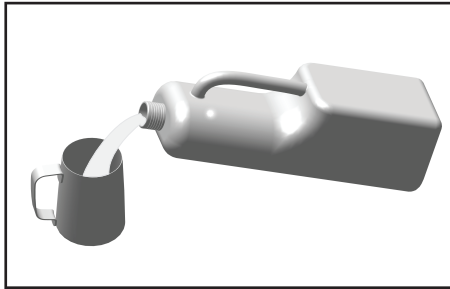
ΣΥΜΒΟΥΛΗ: Για να επαναφέρετε όλες τις εργοστασιακές ρυθμίσεις, πατήστε το κουμπί δόσης για 3 δευτερόλεπτα. Όλες οι λυχνίες ένδειξης θα αναβοσβήσουν, για να υποδείξουν ότι οι ρυθμίσεις έχουν αποθηκευτεί.

ΑΤΜΟΣ

1. Πατήστε το κουμπί λειτουργίας για να επιλέξετε τη λειτουργία ατμού για θέρμανση και παρασκευή αφρόγαλου. Η μηχανή θα αρχίσει να θερμαίνεται αν δεν έχει ήδη θερμανθεί, όπως υποδεικνύεται από τη λυχνία θέρμανσης που αναβοσβήνει. Η λυχνία θέρμανσης θα παραμείνει σταθερά αναμμένη όταν η μηχανή θα είναι έτοιμη για χρήση.



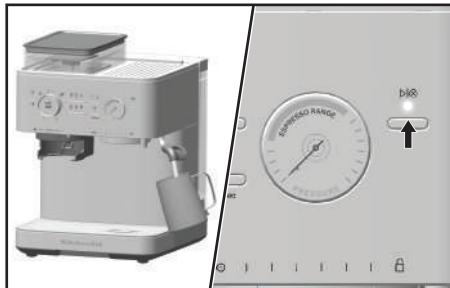
2. Γεμίστε μεταξύ 1/3 και 1/2 της κανάτας γάλακτος με γάλα, ώστε να υπάρχει χώρος για τον αφρό που θα παρασκευαστεί.



3. **Καθαρισμός 1:** Στρέψτε την αντλία ατμού προς τον δίσκο στάλαξης, για να εξέλθει το νερό που έχει παραμείνει στο εσωτερικό της. Πατήστε το κουμπί έναρξης/διακοπής παρασκευής (▷|⊗) για να εκτελέσετε έναν κύκλο ατμού για 1 δευτερόλεπτο και σταματήστε πατώντας το κουμπί έναρξης/διακοπής παρασκευής (▷|⊗).

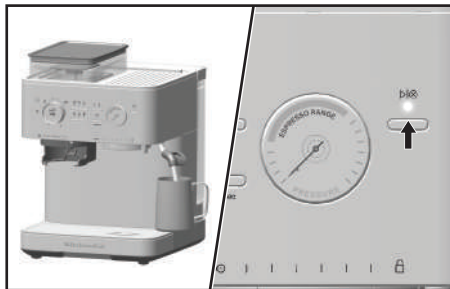


- 4. Αφρόγαλα:** Βυθίστε την αντλία ατμού κάτω ακριβώς από την επιφάνεια του γάλακτος στην κανάτα. Πατήστε το κουμπί έναρξης/διακοπής παρασκευής (▷|⊗) για να ξεκινήσει η παραγωγή ατμού. Δημιουργήστε αφρό μέχρι να επιτύχετε την επιθυμητή στάθμη στο αφρόγαλα και την κατάλληλη θερμοκρασία. Για να διακόψετε την παραγωγή ατμού, πατήστε ξανά το κουμπί έναρξης/διακοπής παρασκευής (▷|⊗). Για να αποφύγετε την εκτόξευση σταγόνων, περιμένετε να σταματήσει η λειτουργία ατμού προτού αφαιρέσετε την αντλία ατμού από το γάλα.

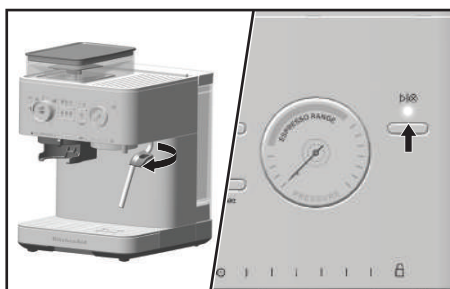


ΣΗΜΕΙΩΣΗ: Μπορείτε να χρησιμοποιήσετε την αντλία ατμού για να προθερμάνετε τα φλιτζάνια και τα φίλτρα.

- 5. Θέρμανση:** Βυθίστε την αντλία ατμού πιο βαθιά στην κανάτα γάλακτος. Πατήστε το κουμπί έναρξης/διακοπής παρασκευής (▷|⊗) για να ξεκινήσει η παραγωγή ατμού. Ζεσταίνετε μέχρι η κανάτα γάλακτος να είναι πολύ ζεστή και να μην μπορείτε να την αγγίξετε. Για να διακόψετε την παραγωγή ατμού, πατήστε ξανά το κουμπί έναρξης/διακοπής παρασκευής (▷|⊗).



- 6. Καθαρισμός 2:** Στρέψτε την αντλία ατμού προς τον δίσκο στάλαξης, για να εξέλθει το νερό που έχει παραμείνει στο εσωτερικό της. Πατήστε το κουμπί έναρξης/διακοπής παρασκευής (▷|⊗) για να εκτελέσετε έναν κύκλο ατμού για 2 έως 3 δευτερόλεπτα και σταματήστε πατώντας το κουμπί έναρξης/διακοπής παρασκευής (▷|⊗).



Συμβουλές και προτάσεις

ΣΥΜΒΟΥΛΗ: Αμέσως μετά τη χρήση, σκουπίστε και καθαρίστε την αντλία ατμού στρέφοντας την προς τον δίσκο στάλαξης, αφήνοντας τον ατμό να εξέλθει για 2 έως 3 δευτερόλεπτα.

ΣΥΜΒΟΥΛΗ: Κατά την παρασκευή αφρόγαλου, βυθίστε το ακροστόμιο της αντλίας ατμού ακριβώς κάτω από την επιφάνεια του γάλακτος και κρατήστε το σε αυτήν τη θέση έως ότου ακούσετε έναν συριχτό ήχο. Για να ζεστανετε απλώς το γάλα, βυθίστε την αντλία ατμού μέσα στο γάλα. Για να αποφύγετε την υπερθέρμανση του γάλακτος, σταματήστε την παραγωγή ατμού όταν η κανάτα γάλακτος είναι υπερβολικά ζεστή στην αφή.

ΖΕΣΤΟ ΝΕΡΟ

1. Πατήστε το κουμπί λειτουργίας για να επιλέξετε τη λειτουργία ζεστού νερού. Τοποθετήστε ένα φλιτζάνι κάτω από το στόμιο νερού.



ΣΗΜΕΙΩΣΗ: Τοποθετήστε το φλιτζάνι φροντίζοντας το στόμιο νερού να είναι στραμμένο προς την κεφαλή.

2. Πατήστε το κουμπί δόσης για να επιλέξετε την ποσότητα νερού που επιθυμείτε, 1 (~163 ml) ή 2 (~207 ml). Πατήστε το κουμπί έναρξης/διακοπής παρασκευής (▷|⊗) για ξεκινήσει ο κύκλος ζεστού νερού.



Εξατομίκευση του ζεστού νερού

Δόση νερού: Για να χρησιμοποιήσετε λιγότερες από τις προεπιλεγμένες δόσεις νερού, μπορείτε να θέσετε σε παύση τον κύκλο πατώντας το κουμπί έναρξης/διακοπής παρασκευής (▷|⊗) ανά πάσα στιγμή, για να διακόψετε τη ροή νερού προτού ολοκληρωθεί ο κύκλος.

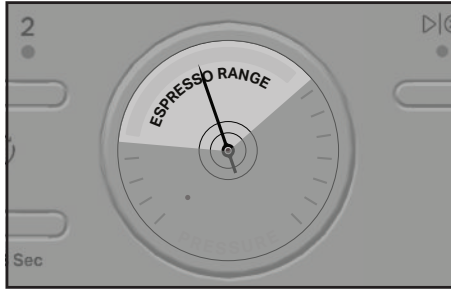
Για να αλλάξετε την προγραμματισμένη ποσότητα νερού για 1 ή 2 δόσεις: Πατήστε το κουμπί λειτουργίας για να επιλέξετε τη λειτουργία ζεστού νερού. Επιλέξτε τη δόση που επιθυμείτε για να προγραμματίσετε τη μηχανή (1 ή 2). Πατήστε και κρατήστε πατημένο το κουμπί έναρξης/διακοπής παρασκευής (▷|⊗) μέχρι το φλιτζάνι σας να γεμίσει με την ποσότητα νερού που επιθυμείτε. Ενώ προγραμματίζετε τη δόση που επιλέξατε, οι λυχνίες της δόσης και του κουμπιού έναρξης/διακοπής παρασκευής (▷|⊗) θα αναβοσβήνουν. Οι λυχνίες θα σταματήσουν να αναβοσβήνουν όταν ολοκληρωθεί ο προγραμματισμός.

ΣΥΜΒΟΥΛΗ: Για να επαναφέρετε όλες τις εργοστασιακές ρυθμίσεις, πατήστε το κουμπί δόσης για 3 δευτερόλεπτα. Όλες οι λυχνίες ένδειξης θα αναβοσβήσουν, για να υποδείξουν ότι οι ρυθμίσεις έχουν αποθηκευτεί.

ΚΑΤΑΝΟΗΣΗ ΤΟΥ ΜΕΤΡΗΤΗ ΠΙΕΣΗΣ

Ο μετρητής πίεσης διαθέτει ευανάγνωστες ενδείξεις, ώστε να μπορείτε να παρακολουθείτε και να διασφαλίζετε την ιδανική ισορροπία σε κάθε φλιτζάνι. Αλλάξτε την ποσότητα των αλεσμένων κόκκων ή τη δύναμη πίεσης για να διασφαλίσετε την ποσότητα πίεσης που θεωρείτε ιδανική.

Ιδανικό εύρος για εσπρέσο: Υποδεικνύει ότι εφαρμόζεται η σωστή ποσότητα πίεσης για την παρασκευή εσπρέσο.



Κάτω από το εύρος παρασκευής: Αν η βελόνα δεν φτάσει στο εύρος πίεσης (ESPRESSO RANGE), αυτό υποδεικνύει ότι δεν έχει επιτευχθεί το ιδανικό εύρος πίεσης.

Αυτό συμβαίνει όταν το νερό ρέει πολύ γρήγορα μέσα από τον αλεσμένο καφέ, με αποτέλεσμα να παράγεται ένα υδαρές, άγευστο υγρό με ελάχιστη ή και καθόλου κρέμα.

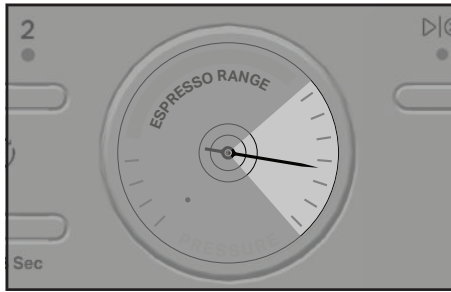


Αυτό συμβαίνει για 3 βασικούς λόγους:

- Ο καφές είναι υπερβολικά χοντροαλεσμένος
- Δεν έχει ασκηθεί αρκετή πίεση
- Δεν υπάρχει αρκετός καφές στο φίλτρο

Πάνω από το εύρος παρασκευής: Αν η βελόνα υπερβεί το εύρος πίεσης (ESPRESSO RANGE), αυτό υποδεικνύει ότι έχετε υπερβεί το ιδανικό εύρος πίεσης.

Αυτό συμβαίνει όταν το νερό ρέει πολύ αργά μέσα από τον αλεσμένο καφέ, με αποτέλεσμα να παράγεται μια μικρή ποσότητα σκούρου και πικρού εσπρέσο με ανομοιόμορφη κρέμα.



Αυτό συμβαίνει για 3 βασικούς λόγους:

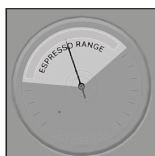
- Ο καφές είναι υπερβολικά λεπτοαλεσμένος
- Έχει ασκηθεί υπερβολική πίεση
- Υπάρχει πολύς καφές στο φίλτρο

ΣΥΜΒΟΥΛΕΣ ΠΑΡΑΣΚΕΥΗΣ ΕΣΠΡΕΣΟ

1. Κόκκοι καφέ:
 - Χρησιμοποιήστε φρεσκοαλεσμένο καφέ.
 - Χρησιμοποιήστε πρόσφατα καβουρδισμένους κόκκους καφέ (2 εβδομάδων).
 - Να αποθηκεύετε τους κόκκους καφέ σε δροσερό, σκοτεινό και στεγνό δοχείο.
 - Να αγοράζετε κόκκους καφέ σε μικρές συσκευασίες.
2. Να προθερμαίνετε τα φλιτζάνια με καυτό νερό.
3. Να προθερμαίνετε το κλείστρο και τα φίλτρα με καυτό νερό.
4. Να καθαρίζετε την κεφαλή πριν από κάθε χρήση.

ΟΔΗΓΟΣ ΓΙΑ ΤΟΝ ΤΕΛΕΙΟ ΕΣΠΡΕΣΟ

ΣΩΣΤΗ ΑΠΟΣΤΑΞΗ

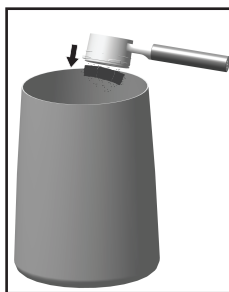


✓ Εντός του εύρους πίεσης (ESPRESSO RANGE)



- Η ροή ξεκινά μετά από 9–10 δευτερόλεπτα
- Ρέει αργά σαν ζεστό μέλι
- Η κρέμα είναι χρυσοκάστανη με λεπτή αφρώδη υφή
- Ο εσπρέσο έχει σκούρο καφέ χρώμα
- Η απόσταξη διαρκεί 30–40 δευτερόλεπτα

ΜΕΤΑ ΤΗΝ ΑΠΟΣΤΑΞΗ

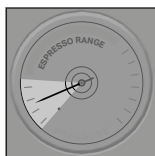


Αφαιρέστε τον χρησιμοποιημένο καφέ: Ο χρησιμοποιημένος αλεσμένος καφές θα σχηματίσει ένα "μπισκότο" καφέ. Αν το "μπισκότο" είναι υγρό, ανατρέξτε στην ενότητα "Υπό-απόσταξη".



Ξεπλύνετε το καλάθι φίλτρου: Να διατηρείτε το καλάθι φίλτρου καθαρό για να αποφύγετε την απόφραξη. Χωρίς αλεσμένο καφέ στο καλάθι φίλτρου, ασφαλίστε το κλείστρο στη μηχανή και ρίξτε ζεστό νερό.

ΥΠΟ-ΑΠΟΣΤΑΞΗ



✘ Κάτω από το εύρος πίεσης (ESPRESSO RANGE)



- Η ροή ξεκινά μετά από 1–3 δευτερόλεπτα
- Ρέει γρήγορα σαν νερό
- Η κρέμα είναι λεπτή και ανοιχτόχρωμη
- Ο εσπρέσο έχει ανοιχτό καφέ χρώμα
- Έχει γεύση πικρή/οξεία, ελαφριά και υδαρή
- Η απόσταξη διαρκεί λιγότερο από 30 δευτερόλεπτα

ΛΥΣΕΙΣ

Λεπτότερο μέγεθος άλεσης



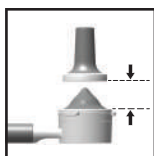
- Ρύθμιση και επανέλεγχος

Αύξηση της ποσότητας άλεσης



- Ρύθμιση και επανέλεγχος

Πάντα να πατάτε μέχρι τη γραμμή



- Ρύθμιση και επανέλεγχος

Πατήστε χρησιμοποιώντας πίεση 13–18 κιλών. Το πάνω άκρο του μεταλλικού καπακιού του πιεστήρα θα πρέπει να βρίσκεται στο ίδιο επίπεδο με το πάνω μέρος του καλαθιού φίλτρου μετά την πίεση.

ΥΠΕΡ-ΑΠΟΣΤΑΞΗ



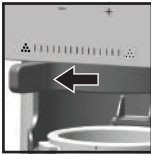
✘ Πάνω από το εύρος πίεσης (ESPRESSO RANGE)



- Η ροή ξεκινά μετά από 10 δευτερόλεπτα
- Η ροή στάζει ή δεν ρέει καθόλου
- Η κρέμα είναι σκούρα και κηλιδωτή
- Ο εσπρέσο έχει πολύ σκούρο καφέ χρώμα
- Έχει πικρή και καμένη γεύση
- Η απόσταξη διαρκεί περισσότερο από 40 δευτερόλεπτα

ΛΥΣΕΙΣ

Μέγεθος άλεσης πιο χονδρό



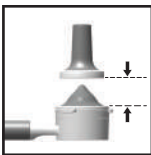
- Ρύθμιση και επανέλεγχος

Μειώστε την ποσότητα άλεσης



- Ρύθμιση και επανέλεγχος

Πάντα να πατάτε μέχρι τη γραμμή



- Ρύθμιση και επανέλεγχος

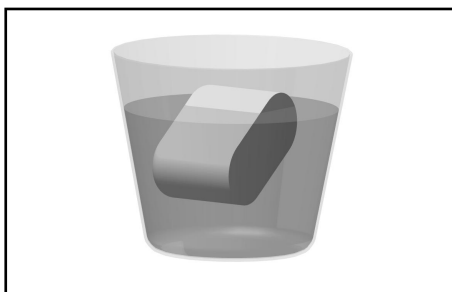
Πατήστε χρησιμοποιώντας πίεση 13–18 κιλών. Το πάνω άκρο του μεταλλικού καπακιού του πιεστήρα θα πρέπει να βρίσκεται στο ίδιο επίπεδο με το πάνω μέρος του καλαθιού φίλτρου μετά την πίεση.

	ΑΛΕΣΗ	ΔΟΣΟΛΟΓΙΑ ΑΛΕΣΗΣ	ΤΑΧΥΤΗΤΑ ΑΠΟΣΤΑΞΗΣ
Υπερ-απόσταξη Πικρός • Στυφός	Πολύ λεπτός	Πολύ παραπάνω	Πάνω από 40 δευτερόλεπτα
Ισορροπημένος	Ιδανικά	10-12 g (1 δόση) 17-19 g (2 δόσεις)	30-40 δευτερόλεπτα
Υπο-απόσταξη Ελαφρύς • Ξινό	Πολύ χονδρός	Πολύ λίγο	Κάτω από 30 δευτερόλεπτα

ΦΡΟΝΤΙΔΑ ΚΑΙ ΚΑΘΑΡΙΣΜΟΣ

ΕΠΑΝΑΤΟΠΟΘΕΤΗΣΗ ΤΟΥ ΦΙΛΤΡΟΥ ΝΕΡΟΥ

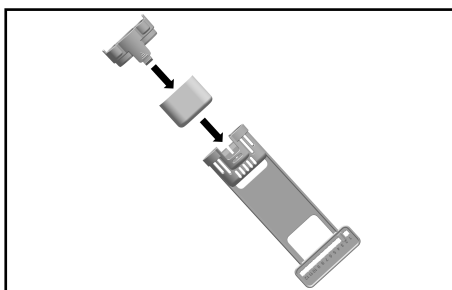
1. Μουλιάστε το φίλτρο νερού για 5 λεπτά.



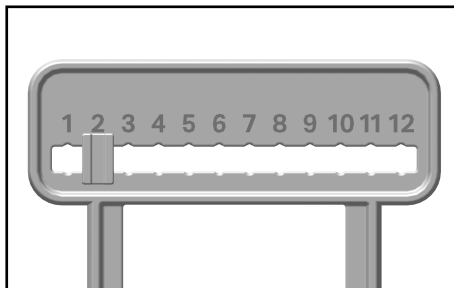
2. Ξεπλύνετε το φίλτρο νερού.



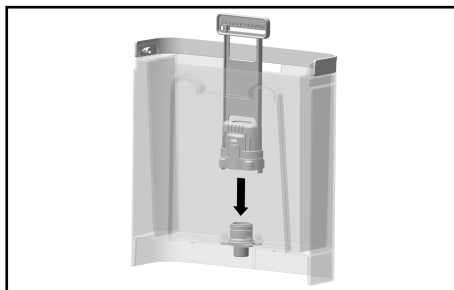
3. Τοποθετήστε το φίλτρο νερού στη βάση φίλτρου νερού.



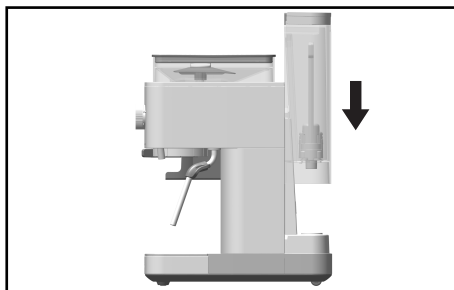
4. Ρυθμίστε το ρυθμιστικό ημερομηνίας στους 2 μήνες.



5. Εγκαταστήστε το φίλτρο νερού στο δοχείο νερού.



6. Τοποθετήστε και ασφαλίστε το δοχείο νερού.



ΣΥΣΤΗΜΑ ΑΛΕΣΗΣ

Για άριστα αποτελέσματα, να καθαρίζετε τακτικά την ημι-αυτόματη μηχανή εσπρέσο και τα εξαρτήματά της.

ΠΡΟΣΟΧΗ

Κίνδυνος ηλεκτροπληξίας

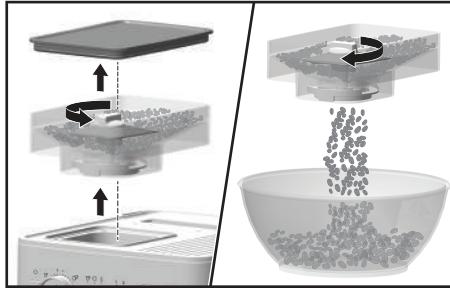
Αποσυνδέστε το μίξερ από την πρίζα προτού προβείτε σε εργασίες συντήρησης.

Σε αντίθετη περίπτωση, μπορεί να προκληθεί θάνατος ή ηλεκτροπληξία.

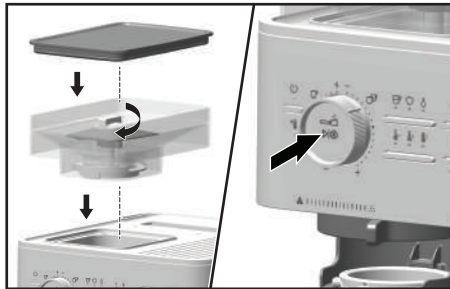
ΣΗΜΑΝΤΙΚΟ: Αποσυνδέστε την ημι-αυτόματη μηχανή εσπρέσο από την πρίζα πριν τον καθαρισμό. Πρέπει να αφήνετε τη συσκευή να κρυώσει εντελώς πριν τοποθετήσετε ή αφαιρέσετε τα εξαρτήματα, καθώς και πριν την καθαρίσετε.

ΣΗΜΕΙΩΣΗ: Μην καθαρίζετε την ημι-αυτόματη μηχανή εσπρέσο, τα ανταλλακτικά ή τα εξαρτήματά της με καυστικά καθαριστικά ή συρμάτινα σφουγγαράκια. Μην βυθίζετε την ημι-αυτόματη μηχανή εσπρέσο ή το καλώδιό της σε νερό ή άλλα υγρά.

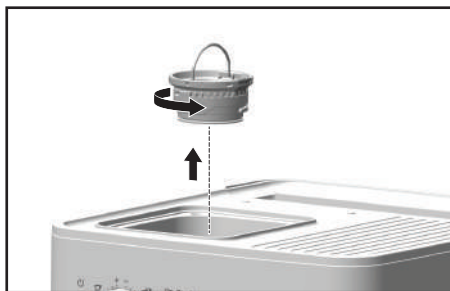
1. Ανασηκώστε το καπάκι της χοάνης κόκκων καφέ, περιστρέψτε το κουμπί και ανασηκώστε τη χοάνη κόκκων καφέ για να την αφαιρέσετε. Περιστρέψτε τον κάτω μηχανισμό ασφάλισης για να αδειάσετε το περιεχόμενο της χοάνης κόκκων καφέ σε κάποιο άλλο δοχείο.



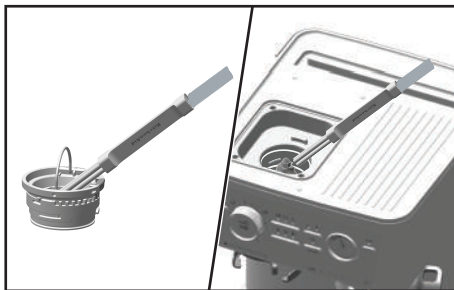
2. Τοποθετήστε ξανά την άδεια χοάνη καφέ και το καπάκι. Πατήστε το κουμπί έναρξης/διακοπής άλεσης (>|⊗) για να θέσετε τον μύλο άλεσης σε λειτουργία μέχρι να αδειάσει.



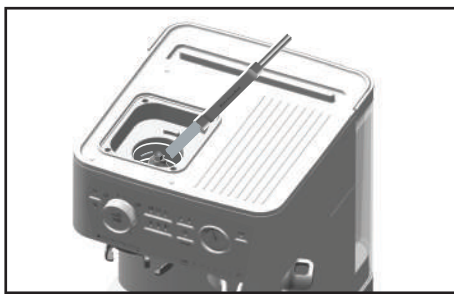
3. Αφαιρέστε τη χοάνη κόκκων καφέ, εντοπίστε τη μεταλλική λαβή στον επάνω δίσκο άλεσης, περιστρέψτε την και ανασηκώστε τη λαβή για να αφαιρέσετε τον επάνω δίσκο άλεσης.



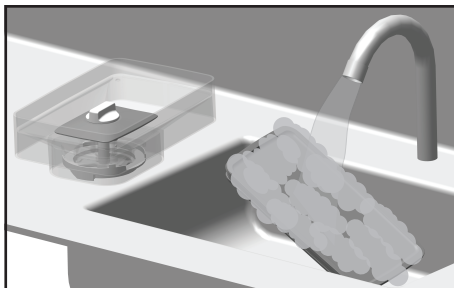
4. Καθαρίστε τον επάνω δίσκο άλεσης με τη βούρτσα καθαρισμού. Καθαρίστε τον κάτω δίσκο άλεσης με μια βούρτσα ή χρησιμοποιήστε ένα ηλεκτρικό σκουπάκι για να αφαιρέσετε τα υπολείμματα καφέ.



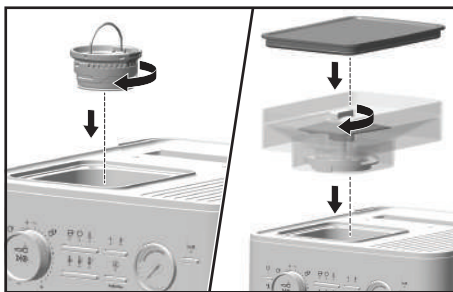
5. Καθαρίστε τον σωλήνα τροφοδοσίας περνώντας την πλευρά του σύρματος της βούρτσας καθαρισμού μέσα από τα δύο άκρα του σωλήνα τροφοδοσίας για να καθαρίσετε τυχόν υπολείμματα.



6. Μπορείτε να καθαρίσετε τη χοάνη κόκκων καφέ και το καπάκι της χοάνης κόκκων καφέ με ζεστό σαπουνόνερο και στη συνέχεια να την ξεπλύνετε με καθαρό νερό και να τη στεγνώσετε με ένα καθαρό μαλακό πανί.



7. Ευθυγραμμίστε τον επάνω δίσκο ξανά στη θέση του και περιστρέψτε τον δεξιόστροφα για να ασφαλίσει. Τοποθετήστε ξανά τη χροάνη κόκκων καφέ και το καπάκι.



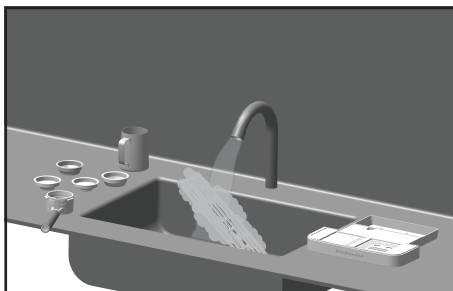
ΣΗΜΕΪΩΣΗ: Βεβαιωθείτε ότι το νερό δεν έρχεται ποτέ σε επαφή με το σύστημα του μύλου άλεσης.

ΣΥΣΤΗΜΑ ΠΑΡΑΣΚΕΥΗΣ ΚΑΦΕ

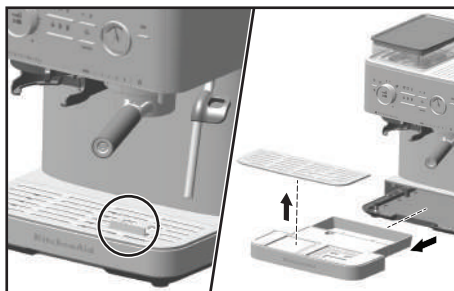
1. Να καθαρίζετε καλά την αντλία ατμού έπειτα από κάθε χρήση. Πατήστε το κουμπί λειτουργίας για να επιλέξετε τη λειτουργία ατμού. Στρέψτε την αντλία ατμού προς τον δίσκο στάλαξης ή σε ένα φλιτζάνι. Πατήστε το κουμπί έναρξης/διακοπής παρασκευής (▶|⊗) και περιμένετε 2 έως 3 δευτερόλεπτα. Πατήστε το ξανά για να σταματήσει η διαδικασία. Σκουπίστε εξωτερικά την αντλία ατμού με ένα μαλακό και υγρό ύφασμα.



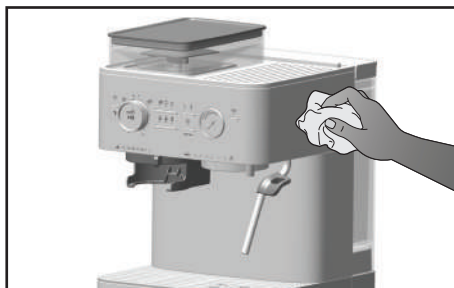
2. Πλύνετε τον δίσκο στάλαξης, το κλείστρο, τα φίλτρα, την κανάτα γάλακτος και τη σήτα του δίσκου στάλαξης με ζεστό νερό και σαπούνι, και ξεπλύνετε με καθαρό νερό. Στεγνώστε με ένα μαλακό πανί.



3. Όταν η ένδειξη του δίσκου στάλαξης ανέβει και γίνει ορατή πάνω από την επιφάνεια της σήτας του δίσκου, αδειάστε τον και ξεπλύνετε τον με ζεστό νερό.



4. Σκουπίστε το περίβλημα της ημι-αυτόματης μηχανής εσπρέσο, τον δίσκο θέρμανσης φλιτζανιού, τον δίσκο αποθήκευσης αξεσουάρ και την κεφαλή με ένα καθαρό μαλακό υγρό πανί.



ΠΡΟΓΡΑΜΜΑΤΙΣΜΟΣ ΣΚΛΗΡΟΤΗΤΑΣ ΝΕΡΟΥ

Πριν προχωρήσετε στον προγραμματισμό, θα πρέπει να γνωρίζετε τον βαθμό σκληρότητας του νερού.

Αν δεν γνωρίζετε τον βαθμό σκληρότητας του νερού, μπορείτε να αγοράσετε ένα κιτ δοκιμής σκληρότητας νερού.

Για να διαμορφώσετε τον βαθμό σκληρότητας του νερού:

1. Πατήστε το κουμπί λειτουργίας για να επιλέξετε τη λειτουργία ζεστού νερού.



2. Πατήστε παρατεταμένα το κουμπί λειτουργίας για 3 δευτερόλεπτα μέχρι να ανάψουν οι λυχνίες LED λειτουργίας εσπρέσο, ατμού και ζεστού νερού.



ΣΗΜΕΪΩΣΗ: Κατά την αλλαγή της ρύθμισης σκληρότητας νερού μετά τη ρύθμιση της για πρώτη φορά, δεν ανάβουν όλες οι λυχνίες LED λειτουργίας. Η μηχανή θα επανέλθει στην προηγούμενη ρύθμιση.

Παράδειγμα: Αν ρυθμίσετε το νερό σε χαμηλή τιμή σκληρότητας την πρώτη φορά, θα ανάψει μόνο η ενδεικτική λυχνία λειτουργίας εσπρέσο.

3. Χρησιμοποιήστε το κουμπί λειτουργίας για εναλλαγή και επιλογή του επιθυμητού επιπέδου σκληρότητας νερού.



4. Η επιλεγμένη τιμή σκληρότητας νερού υποδεικνύεται από το μηχάνημα ως εξής:

Χαμηλή σκληρότητα: Θα ανάψει η ενδεικτική λυχνία LED λειτουργίας εσπρέσο.



Μεσαία σκληρότητα: Θα ανάψουν οι ενδεικτικές λυχνίες LED λειτουργίας εσπρέσο και ατμού.



Υψηλή σκληρότητα: Θα ανάψουν οι ενδεικτικές λυχνίες LED λειτουργίας εσπρέσο, ατμού και ζεστού νερού.



5. Αφού επιλέξετε τη σκληρότητα του νερού, πατήστε το κουμπί έναρξης/διακοπής παρασκευής (>|⊗) για να επιβεβαιώσετε την επιλογή σας. Η ενδεικτική λυχνία LED του κουμπιού έναρξης/διακοπής λειτουργίας (>|⊗) αναβοσβήνει μία φορά και το μηχάνημα θα αρχίσει να θερμαίνεται.



ΑΦΑΛΑΤΩΣΗ ΤΗΣ ΗΜΙ-ΑΥΤΟΜΑΤΗΣ ΜΗΧΑΝΗΣ ΕΣΠΡΕΣΟ

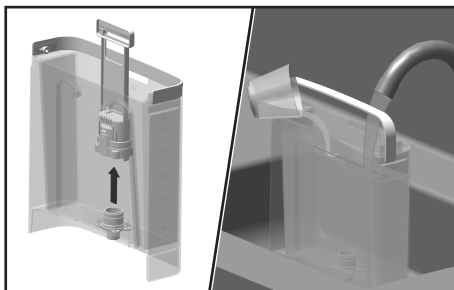
Το πρόγραμμα αφαλάτωσης επιτρέπει την απλή και αποτελεσματική αφαλάτωση της ημι-αυτόματης μηχανής εσπρέσο. Να αφαιρείτε τακτικά τα άλατα από την ημι-αυτόματη μηχανή εσπρέσο, και τουλάχιστον κάθε φορά που αναβοσβήνει η λυχνία του κουμπιού του κύκλου καθαρισμού (☺). Η συχνότητα αφαλάτωσης εξαρτάται από τη σκληρότητα του νερού στην περιοχή σας.

ΣΗΜΕΙΩΣΗ: Η διαδικασία αφαλάτωσης πραγματοποιείται σε 2 φάσεις. Η κάθε φάση διαρκεί σχεδόν 2 λεπτά και πρέπει να ολοκληρώνεται πριν από την έναρξη της επόμενης χρήσης. Μπορείτε να διακόψετε τον κύκλο οποιαδήποτε στιγμή κατά τη διάρκεια του προγράμματος αφαλάτωσης, πατώντας το κουμπί έναρξης/διακοπής παρασκευής (>|⊗). Μπορείτε να συνεχίσετε τον κύκλο πατώντας ξανά το κουμπί.

ΣΗΜΑΝΤΙΚΟ: Να χρησιμοποιείτε μόνο διαλύματα αφαλάτωσης που προορίζονται για ημι-αυτόματες μηχανές εσπρέσο.

ΡΥΘΜΙΣΗ ΑΦΑΛΑΤΩΣΗΣ

1. Αφαιρέστε το φίλτρο νερού και γεμίστε το δοχείο νερού μέχρι την ένδειξη 2,5 L. Προσθέστε το διάλυμα αφαλάτωσης και ακολουθήστε τις οδηγίες που παρέχονται στη συσκευασία για τη σωστή αναλογία.



2. Όταν οι λυχνίες LED λειτουργίας και θέρμανσης ανάψουν, πατήστε παρατεταμένα το κουμπι κύκλου καθαρισμού (☼) για 3 δευτερόλεπτα. Η λυχνία LED του κουμπιού κύκλου καθαρισμού (☼) θα παραμείνει αναμμένη και η λυχνία LED του κουμπιού έναρξης/διακοπής παρασκευής (>|⊗) θα αναβοσβήνει.

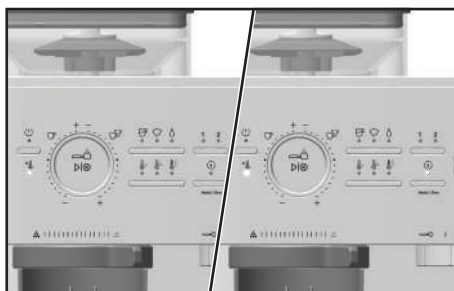


3. **Φάση 1 (Καθαρισμός):** Τοποθετήστε δύο δοχεία ~887 ml το καθένα) για τη συλλογή του νερού, ένα κάτω από την κεφαλή και το στόμιο νερού και ένα άλλο κάτω από την αντλία ατμού. Πατήστε το κουμπι έναρξης/διακοπής παρασκευής (>|⊗) για να ξεκινήσει ο κύκλος καθαρισμού.



ΣΗΜΕΪΩΣΗ: Η διαδικασία αφαλάτωσης θα εκτελείται συνεχώς, διανέμοντας νερό αρχικά μέσω της κεφαλής, μετά από το στόμιο νερού και τέλος από την αντλία ατμού.

4. Μόλις ολοκληρωθεί ο κύκλος καθαρισμού, η μονάδα θα ξεκινήσει την προθέρμανση και η λυχνία LED θέρμανσης θα αναβοσβήνει. Όταν ολοκληρωθεί η προθέρμανση, η λυχνία LED θέρμανσης θα παραμείνει αναμμένη και η λυχνία του κουμπιού κύκλου καθαρισμού (☼) θα αναβοσβήνει, υποδεικνύοντας ότι το μηχάνημα είναι έτοιμο να ξεκινήσει την επόμενη φάση του κύκλου καθαρισμού.



ΣΗΜΑΝΤΙΚΟ: Πριν από την έναρξη της Φάσης 2, αδειάστε, ξεπλύνετε και καθαρίστε καλά το δοχείο νερού.

- 5. Φάση 2 (Έκπλυση):** Γεμίστε το δοχείο νερού μέχρι την ένδειξη 2,5 L, τοποθετήστε ξανά το φίλτρο νερού και επανατοποθετήστε το δοχείο νερού στο μηχάνημα.

Τοποθετήστε τα ίδια δύο δοχεία κάτω από την κεφαλή και την αντλία ατμού. Πατήστε παρατεταμένα το κουμπί κύκλου καθαρισμού (☺) για 3 δευτερόλεπτα, μέχρι η λυχνία LED του κουμπιού κύκλου καθαρισμού (☺) να παραμείνει σταθερά αναμμένη. Η λυχνία LED του κουμπιού έναρξης/διακοπής παρασκευής (▷|⊗) θα αναβοσβήσει. Πατήστε το κουμπί έναρξης/διακοπής παρασκευής (▷|⊗) για να ξεκινήσει ο κύκλος έκπλυσης.



ΣΗΜΕΙΩΣΗ: Ο κύκλος έκπλυσης είναι παρόμοιος με τον κύκλο καθαρισμού: το νερό θα διανέμεται συνεχώς από την κεφαλή, το στόμιο νερού και την αντλία ατμού.

- 6.** Όταν ολοκληρωθεί ο δεύτερος κύκλος έκπλυσης, οι λυχνίες LED του κουμπιού έναρξης/διακοπής παρασκευής (▷|⊗) και του κουμπιού κύκλου καθαρισμού (☺) θα αναβοσβήνουν ταυτόχρονα. Πατήστε οποιοδήποτε κουμπί έξοδο από τον κύκλο και απολαύστε τη δημιουργία ενός εσπρέσο.



ΣΗΜΕΙΩΣΗ: Σε περίπτωση διακοπών (π.χ. χαμηλή στάθμη νερού ή διακοπή ρεύματος), ο κύκλος καθαρισμού θα μηδενιστεί και θα ξεκινήσει από την αρχή του κύκλου αφαλάτωσης.

ΚΑΘΑΡΙΣΜΟΣ ΦΙΛΤΡΟΥ

Τακτικός καθαρισμός

Αφαιρέστε το χρησιμοποιημένο φίλτρο από το κλείστρο. Ξεπλύνετε το κλείστρο και το φίλτρο κάτω από ζεστό νερό αμέσως μετά τη χρήση και αφαιρέστε όλα τα υπολείμματα χρησιμοποιώντας μια βούρτσα και ήπιο απορρυπαντικό.

Φραγμένο φίλτρο

Σε περίπτωση που παρατηρήσετε ότι απαιτείται περισσότερος χρόνος για την παρασκευή της δόσης εσπρέσο, ότι ο καφές εξέρχεται μόνο από το ένα ακροστόμιο ή ότι δεν εξέρχεται καθόλου καφές, κοιτάξτε μήπως έχουν φράξει οι οπές στο φίλτρο. Για να το καθαρίσετε, χρησιμοποιήστε μια καρφίτσα για να ξεβουλώσετε τις οπές. Αν το πρόβλημα παραμείνει, μουλιάστε το φίλτρο σε διάλυμα καθαρισμού για 25 λεπτά και ξεπλύνετε καλά.

ΚΑΘΑΡΙΣΜΟΣ ΑΝΤΛΙΑΣ ΑΤΜΟΥ

Τακτικός καθαρισμός

Η αντλία ατμού πρέπει να καθαρίζεται μετά από κάθε χρήση. Χρησιμοποιήστε ένα κομμάτι βρεγμένου υφάσματος για να σκουπίσετε το εξωτερικό της αντλίας ατμού. Στη συνέχεια, στρέψτε την αντλία ατμού προς τον δίσκο στάλαξης, επιλέξτε τη λειτουργία ατμού και πατήστε το κουμπί έναρξης/διακοπής παρασκευής (>|⊗). Αφήστε τον ατμό να λειτουργήσει για 2 δευτερόλεπτα. Με αυτόν τον τρόπο, θα καθαρίσει η αντλία ατμού από τυχόν υπολείμματα γάλακτος στο εσωτερικό της.

Φραγμένη αντλία ατμού

Αν παρατηρήσετε αργή ροή νερού ή ατμού από την αντλία ατμού, απενεργοποιήστε την ημι-αυτόματη μηχανή εσπρέσο, αποσυνδέστε τη συσκευή και αφήστε τη να κρυώσει. Χρησιμοποιήστε μια καρφίτσα για να καθαρίσετε το άκρο της αντλίας ατμού.

ΦΡΟΝΤΙΔΑ ΤΑΚΤΙΚΗΣ ΦΥΛΑΞΗΣ

Πριν από την αποθήκευση, πατήστε το κουμπί λειτουργίας (⏻) για να απενεργοποιήσετε την ημι-αυτόματη μηχανή εσπρέσο και αποσυνδέστε την από την πρίζα.

1. Αφαιρέστε τους μη χρησιμοποιημένους κόκκους καφέ από τη χοάνη κόκκων καφέ.
2. Καθαρίστε τον μύλο άλεσης και τον δίσκο στάλαξης.
3. Αδειάστε και επανατοποθετήστε το δοχείο νερού.
4. Βεβαιωθείτε ότι το μηχάνημα έχει κρυώσει και ότι είναι καθαρό και στεγνό.
5. Τοποθετήστε όλα τα αξεσουάρ στη θέση τους ή μέσα στον δίσκο αποθήκευσης αξεσουάρ.
6. Αποθηκεύστε τα σε όρθια θέση. Μην τοποθετείτε τίποτα πάνω στη συσκευή.

ΦΡΟΝΤΙΔΑ ΧΕΙΜΕΡΙΝΗΣ ΦΥΛΑΞΗΣ

ΣΗΜΑΝΤΙΚΟ: Για να αποφύγετε την πρόκληση βλάβης, να χρησιμοποιείτε και να φυλάσσετε την ημι-αυτόματη μηχανή εσπρέσο σε σημεία όπου δεν υπάρχει ο κίνδυνος να παγώσει. Επειδή μια ποσότητα νερού παραμένει πάντοτε στο εσωτερικό της συσκευής, αν αυτό το νερό παγώσει, μπορεί να προκληθεί βλάβη στο προϊόν. Αν πρόκειται να αποθηκεύσετε ή να μετακινήσετε την ημι-αυτόματη μηχανή εσπρέσο σε συνθήκες έντονου παγετού, πρέπει πρώτα να την καθαρίσετε.

1. Αφαιρέστε το δοχείο νερού από τη συσκευή.
2. Ενώ η συσκευή είναι απενεργοποιημένη, πατήστε παρατεταμένα το κουμπί δόσης και το κουμπί έναρξης/διακοπής παρασκευής (>|⊗) για 3 δευτερόλεπτα, μέχρι η λυχνία LED λειτουργίας και η λυχνία LED του κουμπιού έναρξης/διακοπής παρασκευής (>|⊗) να παραμείνουν σταθερά αναμμένες και οι λυχνίες LED του κουμπιού δόσης να αρχίσουν να αναβοσβήνουν.
3. Τοποθετήστε ένα φλιτζάνι κάτω από την κεφαλή και πατήστε το κουμπί λειτουργίας (⏻) μέχρι να σταματήσει να βγαίνει νερό και η μηχανή να απενεργοποιηθεί.
4. Αδειάστε και επανατοποθετήστε το δοχείο νερού. Στη συνέχεια, αποσυνδέστε την ημι-αυτόματη μηχανή εσπρέσο από την πρίζα.

⚠️ ΠΡΟΣΟΧΗ

Κίνδυνος ηλεκτροπληξίας



Συνδέστε το σε γειωμένη πρίζα.

Μην αφαιρέσετε τους ακροδέκτες γείωσης.

Μην χρησιμοποιήσετε μετασχηματιστή.

Μην χρησιμοποιείτε καλώδιο προέκτασης.

Η μη τήρηση αυτών των οδηγιών μπορεί να επιφέρει θάνατο, πυρκαγιά ή ηλεκτροπληξία.

ΜΗΧΑΝΗ ΕΣΠΡΕΣΟ

ΠΡΟΒΛΗΜΑ	ΠΙΘΑΝΕΣ ΑΙΤΙΕΣ	ΛΥΣΗ
Είναι πολύ δύσκολο να τοποθετήσετε το κλείστρο	Νέο λάστιχο σιλικόνης	Συνεχίστε τη χρήση. Μετά από λίγο καιρό, το λάστιχο χαλαρώνει.
	Η ποσότητα του καφέ είναι υπερβολική	Μειώστε τη δόση του καφέ.
Το κλείστρο είναι χαλαρό ή πέφτει κατά τη διάρκεια της απόσταξης	Το κλείστρο δεν έχει τοποθετηθεί σωστά	Το κλείστρο έχει 3 προεξοχές για να ασφαλίσει την τοποθέτηση στην κεφαλή. Βεβαιωθείτε ότι και οι 3 έχουν τοποθετηθεί σωστά.
Ο εσπρέσο στάζει, πιτσιλάει ή αναβλύζει από την άκρη του κλείστρου	Η άλεση είναι υπερβολικά λεπτή	Επιλέξτε πιο χοντρή άλεση.
	Η ποσότητα του καφέ είναι υπερβολική	Μειώστε τη δόση του καφέ.
	Το κλείστρο δεν έχει τοποθετηθεί σωστά	Το κλείστρο έχει 3 προεξοχές για να ασφαλίσει την τοποθέτηση στην κεφαλή. Βεβαιωθείτε ότι και οι 3 έχουν τοποθετηθεί σωστά.
Ο εσπρέσο δεν είναι αρκετά ζεστός	Η θερμοκρασία παρασκευής που επιλέχθηκε είναι μέτρια ή χαμηλή	Αυξήστε τη θερμοκρασία παρασκευής με το ειδικό κουμπί θερμοκρασίας στον πίνακα ελέγχου.
	Τα φλιτζάνια δεν είναι ζεστά	Χρησιμοποιήστε την αντλία ατμού για να προθερμάνετε το φλιτζάνι εσπρέσο.

ΠΡΟΒΛΗΜΑ	ΠΙΘΑΝΕΣ ΑΙΤΙΕΣ	ΛΥΣΗ
Οι ρυθμίσεις λειτουργίας είναι κλειδωμένες	Η μηχανή βρίσκεται σε λειτουργία ασφαλίτωσης	Ανατρέξτε στην ενότητα "Αφαλάτωση της ημι-αυτόματης μηχανής εσπρέσο" για να ολοκληρώσετε τόσο τον κύκλο καθαρισμού όσο και τον κύκλο ξεπλύματος.
Ο εσπρέσο δεν τρέχει από τα στόμια	Το δοχείο νερού είναι άδειο	Γεμίστε το δοχείο νερού.
	Η άλεση είναι υπερβολικά λεπτή	Επιλέξτε πιο χοντρή άλεση.
	Η ποσότητα του καφέ είναι υπερβολική	Μειώστε τη δόση του καφέ.
	Το καλάθι φίλτρου είναι μπλοκαρισμένο	Καθαρίστε το καλάθι φίλτρου.
Η ροή του εσπρέσο είναι αργή ή σταγόνα-σταγόνα (υπερ-απόσταξη)	Η άλεση είναι υπερβολικά λεπτή	Επιλέξτε πιο χοντρή άλεση.
	Η ποσότητα του καφέ είναι υπερβολική	Μειώστε τη δόση του καφέ.
Δεν υπάρχει κρέμα ή είναι πολύ αραιή (υπο-απόσταξη)	Οι κόκκοι καφέ είναι παλιοί ή ξηροί	Συνιστάται η χρήση φρέσκων κόκκων καφέ (λιγότερο από 3 μήνες από το καβούρδισμα).
	Η άλεση είναι υπερβολικά χοντρή	Αλλάξτε σε μια πιο λεπτή ρύθμιση.
	Δεν υπάρχει αρκετός καφές	Αυξήστε τη δόση του καφέ.
	Το "μπισκότο" καφέ δεν είναι αρκετά πυκνό (ανεπαρκής πίεση)	Αυξήστε την πίεση του πατήματος.
Η δόση του εσπρέσο είναι μικρή ή πολύ μεγάλη	Χρησιμοποιείται προσαρμοσμένη δόση	Κάντε επαναφορά στην προεπιλεγμένη δόση.
Ο εσπρέσο έχει πικρή γεύση	Έχει γίνει υπερβολική απόσταξη του εσπρέσο	Αλλάξτε το μέγεθος άλεσης του καφέ σε μια πιο χονδρή ρύθμιση.
	Η θερμοκρασία παραγωγής είναι εξατομικευμένη και πολύ ζεστή	Επαναφέρετε τις προεπιλεγμένες ρυθμίσεις θερμοκρασίας.
Το "μπισκότο" εσπρέσο έχει μια λακκούβα νερού στην κορυφή μετά τη χρήση	Δεν υπάρχει αρκετός καφές	Αυξήστε τη δόση του καφέ.
	Χρησιμοποιούνται καλάθια φίλτρου μονού τοιχώματος	Χρησιμοποιήστε καλάθι φίλτρου διπλού τοιχώματος.

ΠΡΟΒΛΗΜΑ	ΠΙΘΑΝΕΣ ΑΙΤΙΕΣ	ΛΥΣΗ
Ο εσπρέσο ρέει ανομοιόμορφα από το κλείστρο	Η πίεση δεν έγινε ομοιόμορφα	Συνιστάται ομοιόμορφη κατανομή του καφέ και πίεση.
	Το κλείστρο έχει μπλοκάρει	Ελέγξτε το κλείστρο για τυχόν υπολείμματα και αφαιρέστε τα.
Η μηχανή κάνει ασυνήθιστο θόρυβο	Το δοχείο νερού είναι άδειο	Γεμίστε το δοχείο νερού.
	Το δοχείο νερού δεν έχει τοποθετηθεί σωστά	Τοποθετήστε το δοχείο νερού.
Νερό στον πάγκο	Το δοχείο περισυλλογής νερού υπερχειλίζει	Αδειάστε το δοχείο περισυλλογής νερού.
	Το δοχείο περισυλλογής νερού αφαιρείται κατά την αυτόματη εκκαθάριση	Τοποθετήστε το δοχείο περισυλλογής νερού.
	Το δοχείο νερού δεν έχει τοποθετηθεί σωστά	Επανατοποθετήστε το δοχείο νερού.
Τα ροφήματα εσπρέσο με βάση το γάλα είναι πολύ κρύα	Το γάλα δεν είναι αρκετά ζεστό	Ζεστάνετε το γάλα χρησιμοποιώντας την αντλία ατμού. Βυθίστε την άκρη και δημιουργήστε αφρόγαλα χρησιμοποιώντας την κανάτα μέχρι η κανάτα να γίνει πολύ ζεστή για να την αγγίξετε. Φροντίστε να μην βράσει το γάλα.
Η αντλία ατμού δεν απελευθερώνει ατμό	Η αντλία ατμού έχει μπλοκάρει	Καθαρίστε την αντλία ατμού σύμφωνα με τις συμβουλές της ενότητας "Καθαρισμός της αντλίας ατμού".
	Το δοχείο νερού είναι άδειο	Γεμίστε το δοχείο νερού.
	Έχουν συσσωρευτεί άλατα	Θα πρέπει να γίνει αφαλάτωση.
Η αντλία ατμού κάνει θόρυβο κατά την παρασκευή αφρογάλακτος	Θέση άκρης αντλίας ατμού	Ανατρέξτε στην ενότητα "Ατμός" για τη σωστή τεχνική.
Ο αφρός είναι πολύ λεπτός ή δεν επαρκεί	Το γάλα είναι υπερβολικά ζεστό	Η δημιουργία αφρογάλακτος θα πρέπει να ξεκινά στους 39°F (4°C).
	Χρησιμοποιείται δοχείο γάλακτος	Για καλύτερα αποτελέσματα, χρησιμοποιήστε την κανάτα από ανοξείδωτο ατσάλι που παρέχεται.
	Βρασμένο γάλα	Η δημιουργία αφρογάλακτος θα πρέπει να ξεκινά στους 39°F (4°C).




ΠΡΟΒΛΗΜΑ	ΠΙΘΑΝΕΣ ΑΙΤΙΕΣ	ΛΥΣΗ
Ο αφρός είναι πολύ λεπτός ή δεν επαρκεί	Δεν υπάρχει αφρόγαλα, μόνο φυσαλίδες	Ανατρέξτε στην ενότητα "Ατμός" για τη σωστή τεχνική.


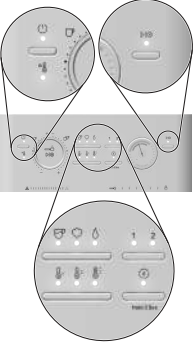

ΑΛΕΣΗ

ΠΡΟΒΛΗΜΑ	ΠΙΘΑΝΕΣ ΑΙΤΙΕΣ	ΛΥΣΗ
Οι επιλεγμένες ρυθμίσεις άλεσης παράγουν υποαποσταγμένο εσπρέσο	Οι κόκκοι δεν είναι πλέον φρέσκοι	Να χρησιμοποιείτε πάντα φρέσκους κόκκους καφέ.
	Δεν υπάρχει αρκετός καφές	Αυξήστε τη δόση του καφέ.
Η λυχνία του μύλου δεν λειτουργεί μετά το πάτημα του κουμπιού ενεργοποίησης/ απενεργοποίησης	Η συσκευή δεν είναι συνδεδεμένη στην πηγή ρεύματος	Συνδέστε και ενεργοποιήστε τη συσκευή.
	Η χοάνη κόκκων καφέ δεν έχει τοποθετηθεί σωστά	Τοποθετήστε τη χοάνη κόκκων καφέ με δεξιόστροφη κίνηση μέχρι να κλειδώσει και να ανοίξει η κάτω πόρτα.
Η λυχνία του μύλου αναβοσβήνει αργά όταν προσπαθείτε να αλέσετε κόκκους.	Οι θύρες της χοάνης κόκκων είναι κλειστές ή δεν ανοίγουν πλήρως	Τοποθετήστε τη χοάνη κόκκων καφέ με δεξιόστροφη κίνηση μέχρι να κλειδώσει και να ανοίξει η κάτω πόρτα.
Η λυχνία του μύλου αναβοσβήνει γρήγορα	Ο μύλος χρησιμοποιείται διαρκώς για μεγάλα χρονικά διαστήματα. Το μοτέρ βρίσκεται σε κατάσταση προστασίας	Διακόψτε τη χρήση για 10 λεπτά.
Δεν βγαίνουν κόκκοι καφέ από την έξοδο του μύλου	Ο ρυθμιστής επιλογής ποσότητας άλεσης είναι μεταξύ δύο ρυθμίσεων	Περιστρέψτε το κουμπί επιλογής ποσότητας άλεσης σε μια κουκκίδα ρύθμισης.
	Η χοάνη κόκκων καφέ είναι άδεια	Γεμίστε τη χοάνη κόκκων καφέ με φρεσκοκαβουρισμένους κόκκους καφέ.
	Η χοάνη κόκκων καφέ δεν έχει τοποθετηθεί σωστά	Τοποθετήστε τη χοάνη κόκκων καφέ με δεξιόστροφη κίνηση μέχρι να κλειδώσει και να ανοίξει η κάτω πόρτα.
	Η έξοδος άλεσης είναι μπλοκαρισμένη	Για οδηγίες καθαρισμού του μύλου, ανατρέξτε στην ενότητα "Σύστημα άλεσης" στο κεφάλαιο "Φροντίδα και καθαρισμός".

ΠΡΟΒΛΗΜΑ	ΠΙΘΑΝΕΣ ΑΙΤΙΕΣ	ΛΥΣΗ
Ο εσπρέσο δεν εξάγεται επαρκώς ακόμη και με λεπτό αλεσμένο καφέ	Δεν υπάρχει αρκετός καφές	Αυξήστε τη δόση του καφέ.
Ο μύλος δεν λειτουργεί καθόλου	Η χοάνη κόκκων καφέ δεν έχει τοποθετηθεί σωστά	Τοποθετήστε τη χοάνη κόκκων καφέ με δεξιόστροφη κίνηση μέχρι να κλειδώσει και να ανοίξει η κάτω πόρτα.
Η χοάνη κόκκων καφέ δεν μπορεί να ασφαλίσει στη θέση της	Ο επάνω δίσκος δεν είναι ευθυγραμμισμένος	Βεβαιωθείτε ότι ο επάνω δίσκος είναι ευθυγραμμισμένος με τη συσκευή.
	Υπάρχουν ακόμα κόκκοι καφέ ή/και αλεσμένος καφές μετά την αφαίρεση της χοάνης κόκκων καφέ	Αφαιρέστε τη χοάνη κόκκων καφέ. Χρησιμοποιήστε τη βούρτσα καθαρισμού ή ηλεκτρική σκούπα ανάλογα με τις ανάγκες, για να απομακρύνετε τους κόκκους ή τους κόκκους καφέ που έχουν αποκολληθεί.

ΦΩΤΕΙΝΕΣ ΕΝΔΕΙΞΕΙΣ

ΜΟΤΙΒΟ ΠΡΟΕΙΔΟΠΟΙΗΣΗΣ	ΠΡΟΒΛΗΜΑ	ΑΙΤΙΑ	ΛΥΣΗ
	Η πάνω χοάνη δεν είναι στη θέση της	Η χοάνη κόκκων καφέ δεν έχει τοποθετηθεί σωστά	Τοποθετήστε τη χοάνη κόκκων καφέ χρησιμοποιώντας μια δεξιόστροφη κίνηση μέχρι να κλειδώσει και να ανοίξει η κάτω πόρτα.
	Δεν υπάρχει νερό	Το δοχείο νερού λείπει	Τοποθετήστε το δοχείο νερού.
		Το δοχείο νερού είναι άδειο	Γεμίστε το δοχείο νερού.
		Το δοχείο νερού δεν έχει τοποθετηθεί σωστά	Ρυθμίστε το δοχείο νερού με το ακροφύσιο.
	Δεν υπάρχει ροή νερού	Στεγνή αντλία	Προετοιμάστε την αντλία. Ανατρέξτε στην ενότητα "Οδηγίες προετοιμασίας αντλίας".
		Το "μπισκότο" καφέ είναι πολύ πυκνό	Μειώστε τη δύναμη πίεσης.


ΜΟΤΙΒΟ ΠΡΟΕΙΔΟΠΟΙΗΣΗΣ	ΠΡΟΒΛΗΜΑ	ΑΙΤΙΑ	ΛΥΣΗ
	Υπερθέρμανση της πάνω επιφάνειας της συσκευής	Η λειτουργία ατμού έχει χρησιμοποιηθεί έως και 5 λεπτά	Αφήστε τη μονάδα ατμού να κρυώσει για 10 λεπτά.
	Όλες οι ενδείξεις είναι φωτεινές	Υπερθέρμανση του μοτέρ	Αφήστε το μοτέρ να κρυώσει για 5 λεπτά (χωρίς αποσύνδεση από την πρίζα).
	Όλες οι ενδείξεις είναι φωτεινές, η λυχνία LED κάτω από την κεφαλή άλεσης είναι φωτεινή και η λυχνία LED κάτω από την κεφαλή παραγωγής είναι φωτεινή	Υπερφόρτωση του μοτέρ	Αφαιρέστε τα σκληρά αντικείμενα από το σύστημα άλεσης.
	Όλες οι φωτεινές ενδείξεις αναβοσβήνουν	Υπερθέρμανση θερμαντήρα	Αφήστε τον θερμαντήρα να κρυώσει για 10 λεπτά χωρίς αποσύνδεση από την πρίζα.
	Η μηχανή βρίσκεται σε λειτουργία αφαλάτωσης	Πατήθηκε το κουμπί κύκλου καθαρισμού (🔄)	Ανατρέξτε στην ενότητα "Αφαλάτωση της ημι-αυτόματης μηχανής εσπρέσο" για να ολοκληρώσετε τόσο τον κύκλο καθαρισμού όσο και τον κύκλο ξεπλύματος.

ΑΠΟΡΡΙΨΗ ΧΡΗΣΙΜΟΠΟΙΗΜΕΝΟΥ ΗΛΕΚΤΡΙΚΟΥ ΕΞΟΠΛΙΣΜΟΥ

ΑΠΟΡΡΙΨΗ ΤΗΣ ΣΥΣΚΕΥΑΣΙΑΣ

Το υλικό συσκευασίας είναι ανακυκλώσιμο και φέρει το σύμβολο της ανακύκλωσης ♻️. Συνεπώς, τα διάφορα μέρη της συσκευασίας πρέπει να απορρίπτονται υπεύθυνα και σε πλήρη συμμόρφωση με τους κανονισμούς των τοπικών αρχών που διέπουν την απόρριψη αποβλήτων.

ΑΝΑΚΥΚΛΩΣΗ ΤΟΥ ΠΡΟΪΟΝΤΟΣ

- Αυτή η συσκευή διαθέτει σήμανση σύμφωνα με τη νομοθεσία στην ΕΕ και στο ΗΒ περί της Απόρριψης Ηλεκτρικού και Ηλεκτρονικού Εξοπλισμού (WEEE).
- Εξασφαλίζοντας ότι αυτό το προϊόν απορρίπτεται σωστά, θα βοηθήσετε στην πρόληψη πιθανών αρνητικών επιπτώσεων για το περιβάλλον και την ανθρώπινη υγεία, οι οποίες θα μπορούσαν να προκληθούν από την ακατάλληλη απόρριψη του προϊόντος.
- Το σύμβολο  που φέρει το προϊόν ή τα συνοδευτικά έγγραφα υποδηλώνει ότι δεν πρέπει να αντιμετωπίζεται στο πλαίσιο των οικιακών απορριμμάτων, αλλά πρέπει να παραδίδεται στο κατάλληλο σημείο περισυλλογής για την ανακύκλωση ηλεκτρικού και ηλεκτρονικού εξοπλισμού.

Για λεπτομερείς πληροφορίες σχετικά με την επεξεργασία, την αποκομιδή και την ανακύκλωση αυτού του προϊόντος, επικοινωνήστε με το αρμόδιο γραφείο της τοπικής δημοτικής αρχής, την τοπική υπηρεσία αποκομιδής οικιακών απορριμμάτων ή το κατάστημα από όπου αγοράσατε αυτό το προϊόν.

ΔΗΛΩΣΗ ΣΥΜΜΟΡΦΩΣΗΣ

ΓΙΑ ΤΗΝ ΕΥΡΩΠΑΪΚΗ ΕΝΩΣΗ

Η παρούσα συσκευή έχει σχεδιαστεί, κατασκευαστεί και διανεμηθεί σύμφωνα με τις απαιτήσεις ασφαλείας των Οδηγιών της ΕΕ: Οδηγία 2014/35/ΕΕ για την χαμηλή τάση, Οδηγία 2014/30/ΕΕ για την ηλεκτρομαγνητική συμβατότητα, Οδηγία 2009/125/ΕΚ για τον οικολογικό σχεδιασμό, Οδηγία 2011/65/ΕΕ (RoHS) και ακόλουθες τροποποιήσεις.

ΟΡΟΙ ΤΗΣ ΕΓΓΥΗΣΗΣ KITCHENAID (“ΕΓΓΥΗΣΗ”)

H KitchenAid Europa, Inc., Nijverheidslaan 3, Box 5, 1853 Strombeek-Bever, Belgium (“Εγγυητής”) εκχωρεί στον τελικό καταναλωτή, ο οποίος είναι καταναλωτής, μια Εγγύηση σύμφωνα με τους ακόλουθους όρους (εμπροχική εγγύηση).

Η Εγγύηση ισχύει επιπλέον των καταστατικών δικαιωμάτων της εγγύησης τελικού καταναλωτή σε σχέση με τον πωλητή του προϊόντος, τα οποία και δεν περιορίζει ή επηρεάζει. Συνοπτικά, ο Νόμος περί προστασίας των καταναλωτών 2251/1994 (άρθρο 5 περί της πώλησης και των εγγυήσεων καταναλωτικών αγαθών που υπόκεινται σε νομική εγγύηση) προβλέπει ότι τα προϊόντα πρέπει να είναι όπως περιγράφονται/συμφωνήθηκε, χωρίς ελαττώματα. Στο πλαίσιο της εκτιμώμενης διάρκειας ζωής του προϊόντος σας, τα νομικά σας δικαιώματα σας επιτρέπουν να προβείτε στα εξής:

- Εάν, στο πλαίσιο ισχύος της εμπροχικής εγγύησης, η επισκευή του ελαττωματικού προϊόντος διαρκεί περισσότερες από δεκαπέντε (15) εργάσιμες ημέρες, έχετε το δικαίωμα προσωρινής αντικατάστασης του προϊόντος, για όσο διάστημα διαρκέσει η επισκευή.
- Για τουλάχιστον δύο έτη: συνεχής παροχή τεχνικών υπηρεσιών συντήρησης και επισκευής, καθώς και άμεση διάθεση ανταλλακτικών και άλλων (συμπληρωματικών) αγαθών, τα οποία απαιτούνται για τη χρήση του προϊόντος, ανάλογα με τον σκοπό χρήσης του.
- Έως και δεκατέσσερις (14) ημερολογιακές ημέρες από την παράδοση: Σε περιπτώσεις πώλησης εξ αποστάσεως (π.χ. διαδικτυακά/ ηλεκτρονικό εμπόριο), δικαιούστε να ανακαλέσετε την πώληση χωρίς κυρώσεις και χωρίς αιτιολόγηση
- Τα δικαιώματα που σχετίζονται με τις πωλήσεις εξ αποστάσεων υπόκεινται σε ορισμένες εξαιρέσεις. Για αναλυτικές πληροφορίες σχετικά με όλα τα παραπάνω, επισκεφθείτε τη διαδικτυακή τοποθεσία του Υπουργείου Ανάπτυξης και Επενδύσεων/Γενική Γραμματεία Προστασίας του Καταναλωτή στη διεύθυνση www.mindev.gov.gr ή καλέστε τη γραμμή καταναλωτών, στον αριθμό 1520.

1. ΠΕΔΙΟ ΕΦΑΡΜΟΓΗΣ ΚΑΙ ΟΡΟΙ ΤΗΣ ΕΓΓΥΗΣΗΣ

- Ο Εγγυητής εκχωρεί την Εγγύηση για τα προϊόντα που αναφέρονται στην Ενότητα 1.β), τα οποία αγόρασε ο καταναλωτής από έναν πωλητή ή εταιρεία του Ομίλου KitchenAid, σε μια από τις χώρες του Ευρωπαϊκού Οικονομικού Χώρου, τη Μολδαβία, το Μαυροβούνιο, τη Ρωσία, την Ελβετία ή την Τουρκία.
- Η περίοδος της Εγγύησης εξαρτάται από το αγορασθέν προϊόν και έχει ως εξής:

Τριετής πλήρης εγγύηση από την ημερομηνία αγοράς.

- Η περίοδος της Εγγύησης ξεκινάει την ημερομηνία αγοράς, δηλ. την ημερομηνία κατά την οποία ένας καταναλωτής αγόρασε το προϊόν από έναν αντιπρόσωπο ή μια εταιρεία του Ομίλου KitchenAid.
- Η Εγγύηση καλύπτει την χωρίς ελαττώματα λειτουργία του προϊόντος.
- Ο Εγγυητής παρέχει στον καταναλωτή τις ακόλουθες υπηρεσίες δυνάμει της παρούσας Εγγύησης, κατ' επιλογή του Εγγυητή, σε περίπτωση που προκύψει ελάττωμα στη διάρκεια ισχύος της Εγγύησης:
 - Επισκευή του ελαττωματικού προϊόντος ή του εξαρτήματος προϊόντος ή
 - Αντικατάσταση του ελαττωματικού προϊόντος ή του εξαρτήματος προϊόντος. Εάν ένα προϊόν δεν είναι πλέον διαθέσιμο, ο Εγγυητής δικαιούται να ανταλλάξει το προϊόν με ένα προϊόν ίσης ή υψηλότερης αξίας.

- f) Εάν ο καταναλωτής επιθυμεί να απαιτήσει αποζημίωση δυνάμει της Εγγύησης, θα πρέπει να επικοινωνήσει με τα κέντρα επισκευών της KitchenAid για τη συγκεκριμένη χώρα, στη διαδικτυακή τοποθεσία www.kitchenaid.eu (Διεύθυνση email: vrettos@sarafidisgroup.gr, Αριθμός τηλεφώνου: **+00302 1094 78100**) ή απευθείας με τον Εγγυητή, στη διεύθυνση KitchenAid Europa, Inc. Nijverheidslaan 3, Box 5, 1853 Strombeek-Bever, Belgium.
- g) Το κόστος επισκευής, συμπεριλαμβανομένων των ανταλλακτικών, καθώς και το κόστος αποστολής για την παράδοση ενός μη ελαττωματικού προϊόντος ή ενός εξαρτήματος προϊόντος βαρύνουν τον Εγγυητή. Ο Εγγυητής αναλαμβάνει επίσης το κόστος αποστολής για την επιστροφή του ελαττωματικού προϊόντος ή εξαρτήματος προϊόντος, εφόσον ο Εγγυητής ή το κέντρο επισκευών της KitchenAid για τη συγκεκριμένη χώρα ζήτησε την επιστροφή του ελαττωματικού προϊόντος ή εξαρτήματος προϊόντος. Ωστόσο, ο καταναλωτής αναλαμβάνει το κόστος της κατάλληλης συσκευασίας για την επιστροφή του ελαττωματικού προϊόντος ή εξαρτήματος προϊόντος.
- h) Για να μπορέσει να απαιτήσει αποζημίωση δυνάμει της Εγγύησης, ο καταναλωτής πρέπει να προσκομίσει την απόδειξη ή το τιμολόγιο αγοράς του προϊόντος.

2. ΠΕΡΙΟΡΙΣΜΟΙ ΤΗΣ ΕΓΓΥΗΣΗΣ

- a) Η Εγγύηση ισχύει μόνο για προϊόντα που χρησιμοποιούνται για ιδιωτικούς σκοπούς και όχι για επαγγελματικούς ή εμπορικούς σκοπούς.
- b) Η Εγγύηση δεν ισχύει σε περίπτωση φυσιολογικής φθοράς, ακατάλληλης χρήσης ή κατάχρησης, αδυναμίας τήρησης των οδηγιών χρήσης, χρήσης του προϊόντος σε λανθασμένη τιμή ηλεκτρικής τάσης, εγκατάσταση και λειτουργία κατά παράβαση των ισχυόντων ηλεκτρολογικών κανονισμών και άσκησης καταπόνησης (π.χ. χτυπήματα).
- c) Η Εγγύηση δεν ισχύει σε περίπτωση τροποποίησης ή μετατροπής του προϊόντος, π.χ. μετατροπές προϊόντων 120 V σε προϊόντα 220-240 V.
- d) Η παροχή των υπηρεσιών της Εγγύησης δεν παρατείνει την περίοδο της Εγγύησης ούτε συνιστά την έναρξη μιας νέας περιόδου Εγγύησης. Η περίοδος της Εγγύησης για εγκατεστημένα ανταλλακτικά λήγει ταυτόχρονα με τη λήξη της περιόδου Εγγύησης ολόκληρου του προϊόντος.

Μετά την λήξη της περιόδου Εγγύησης ή για προϊόντα για τα οποία δεν ισχύει η Εγγύηση, τα κέντρα εξυπηρέτησης πελατών της KitchenAid εξακολουθούν να είναι διαθέσιμα για ερωτήσεις και πληροφορίες των τελικών καταναλωτών. Περισσότερες πληροφορίες θα βρείτε επίσης στη διαδικτυακή τοποθεσία μας: www.kitchenaid.eu

ΔΗΛΩΣΗ ΠΡΟΪΟΝΤΟΣ

Δηλώστε τώρα τη νέα σας συσκευή KitchenAid: www.kitchenaid.eu/register