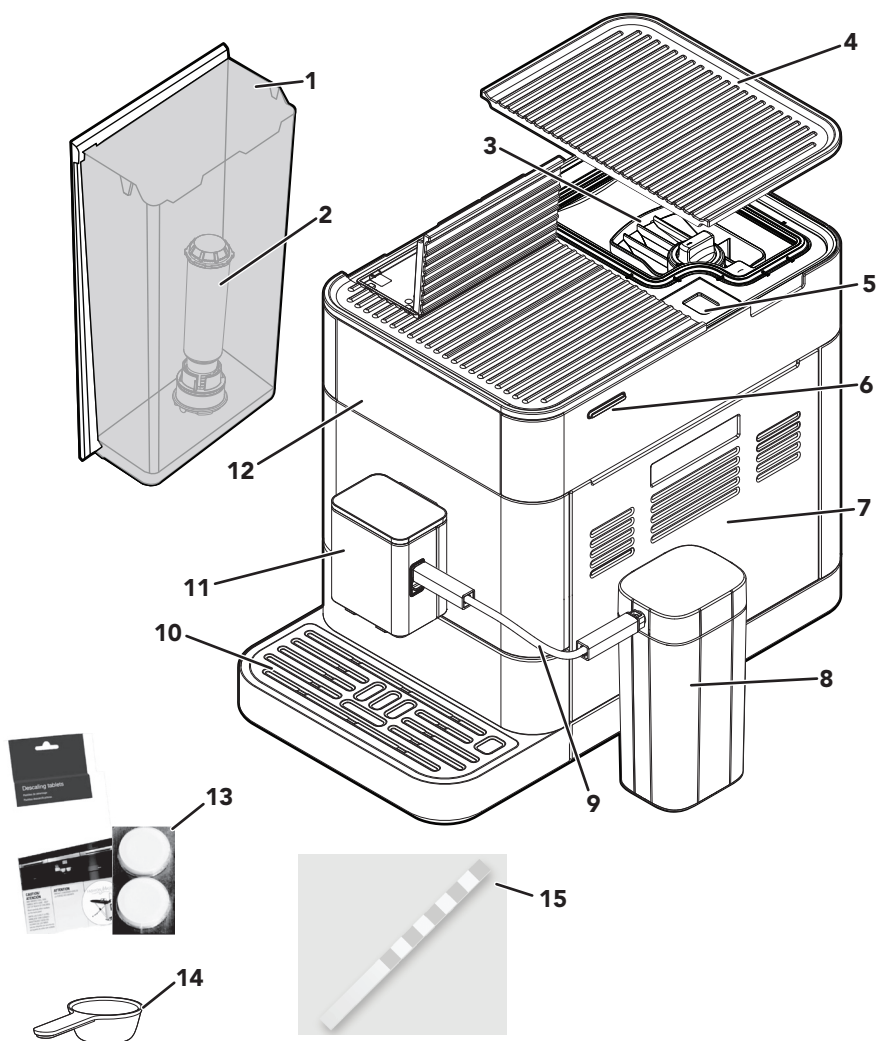


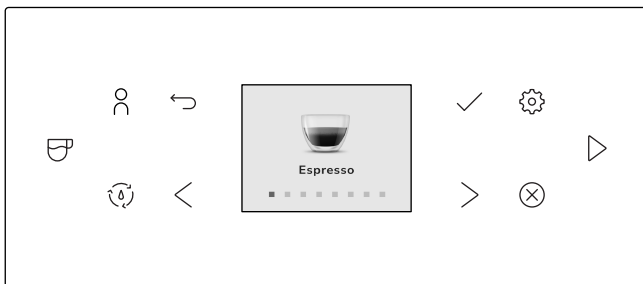
ΜΕΡΗ ΚΑΙ ΧΑΡΑΚΤΗΡΙΣΤΙΚΑ



1. Δοχείο νερού (2,2 L)
2. Φίλτρο νερού
3. Χοάνη κόκκων καφέ (Αφαιρούμενη)
4. Καπάκι χοάνης κόκκων καφέ
5. Δοχείο αλεσμένου καφέ
6. Κεντρικός διακόπτης λειτουργίας
7. Θυρίδα σέρβις
8. Δοχείο γάλακτος (0,8 L)*
9. Σωλήνας γάλακτος
10. Δίσκος στάλαξης
11. Διανομέας
12. Οθόνη
13. Ταμπλέτες καθαρισμού (Μονάδα παρασκευής)
14. Κουτάλι (Βοήθημα τοποθέτησης φίλτρου)
15. Ταινία δοκιμής (για μέτρηση της σκληρότητας νερού)

*Μόνο για τα μοντέλα 5KES8557 και 5KES8558.

ΛΕΙΤΟΥΡΓΙΕΣ ΠΙΝΑΚΑ ΕΛΕΓΧΟΥ



MONTELO 5KES8556





ΕΙΚΟΝΙΔΙΟ	ΤΙ;	ΕΙΚΟΝΙΔΙΟ	ΤΙ;
	Προφίλ χρηστών		Μενού ρυθμίσεων
	Επιλογή ροφήματος		Εναλλαγή αριστερά ή δεξιά
	Μενού καθαρισμού		Ακύρωση
	Πλήκτρο επιστροφής/ Πίσω		Έναρξη
	Επιβεβαίωση επιλογής		



MONTELO 5KES8557

ΕΙΚΟΝΙΔΙΟ	ΤΙ;	ΕΙΚΟΝΙΔΙΟ	ΤΙ;
	Επιλογή ροφήματος		Μενού ρυθμίσεων
	Προφίλ χρηστών		Έναρξη
	Μενού καθαρισμού		Ακύρωση



ΜΟΝΤΕΛΟ 5KES8558			
ΕΙΚΟΝΙΔΙΟ	ΤΙ;	ΕΙΚΟΝΙΔΙΟ	ΤΙ;
	Επιλογή ροφήματος		Ακύρωση
	Προφίλ χρηστών		Έναρξη

Μοντέλο 5KES856: Περιλαμβάνει αφαιρούμενη χοάνη κόκκων καφέ, φωτιζόμενο διανομέα, απόσταση φλιτζανιού (3,5" έως 5,4" (89-137 mm)), 15 τύπους ροφημάτων, 4 προφίλ χρηστών, καπουτσινατόρε και έγχρωμη οθόνη 2,4".

Μοντέλο 5KES8557: Περιλαμβάνει αφαιρούμενη χοάνη κόκκων καφέ, φωτιζόμενο διανομέα, απόσταση φλιτζανιού (3,5" έως 5,4" (89-137 mm)), 20+ τύπους ροφημάτων, 4 προφίλ χρηστών, δοχείο γάλακτος, διπλά ροφήματα με βάση το γάλα και οθόνη αφής 3,5".

Μοντέλο 5KES8558: Περιλαμβάνει αφαιρούμενη χοάνη κόκκων καφέ, φωτιζόμενο διανομέα, απόσταση φλιτζανιού (3,5" έως 5,4" (89-137 mm)), 40+ τύπους ροφημάτων, 6 προφίλ χρηστών, δοχείο γάλακτος, διπλά ροφήματα με βάση το γάλα, εναλλακτικό κύκλο γάλακτος και οθόνη αφής 5".

ΑΣΦΑΛΕΙΑ ΠΡΟΪΟΝΤΟΣ

Τόσο η δική σας ασφάλεια όσο και των άλλων είναι πολύ σημαντική.

Στο συγκεκριμένο εγχειρίδιο παρέχονται πολλά μηνύματα ασφαλείας καθώς επίσης και πάνω στην ίδια τη συσκευή. Διαβάζετε πάντα με προσοχή και εφαρμόζετε πιστά όλα τα μηνύματα ασφαλείας.



Το συγκεκριμένο αποτελεί προειδοποιητικό σύμβολο ασφαλείας.

Αυτό το σύμβολο σας προειδοποιεί για πιθανούς κινδύνους, που μπορεί να προκαλέσουν τραυματισμό ή ακόμα και θάνατο σε σας και τους γύρω σας.

Όλα τα μηνύματα ασφαλείας θα επισημαίνονται με το προειδοποιητικό σύμβολο ασφαλείας και είτε με τη λέξη "ΚΙΝΔΥΝΟΣ" ή "ΠΡΟΕΙΔΟΠΟΙΗΣΗ". Οι λέξεις αυτές δηλώνουν:

 **ΚΙΝΔΥΝΟΣ**

Υπάρχει κίνδυνος θανάσιου ή σοβαρού τραυματισμού, εάν δεν ακολουθήσετε αμέσως τις οδηγίες.

 **ΠΡΟΕΙΔΟΠΟΙΗΣΗ**

Υπάρχει κίνδυνος θανάσιμου ή σοβαρού τραυματισμού, εάν δεν ακολουθήσετε τις οδηγίες.

Όλα τα μηνύματα ασφαλείας σας ενημερώνουν για τους πιθανούς κινδύνους, το πώς μπορείτε να μειώσετε την πιθανότητα τραυματισμού καθώς επίσης και τι ενδέχεται να συμβεί στην περίπτωση που δεν ακολουθήσετε πιστά τις οδηγίες.

ΣΗΜΑΝΤΙΚΑ ΜΕΤΡΑ ΑΣΦΑΛΕΙΑΣ

Κατά τη χρήση των ηλεκτρικών συσκευών, θα πρέπει να λαμβάνονται πάντα βασικές προφυλάξεις, συμπεριλαμβανομένων των εξής:

1. Διαβάστε όλες τις οδηγίες. Η μη ορθή χρήση της συσκευής ενδέχεται να οδηγήσει σε τραυματισμό.

2. Οι συσκευές μπορούν να χρησιμοποιηθούν από άτομα με μειωμένες σωματικές, αισθητήριες ή διανοητικές ικανότητες ή από άτομα χωρίς εμπειρία και γνώση, εφόσον βρίσκονται υπό επιτήρηση, έχουν λάβει οδηγίες σχετικά με την ασφαλή χρήση της συσκευής και κατανοούν τους σχετικούς κινδύνους. Η συσκευή μπορεί να χρησιμοποιηθεί από παιδιά άνω των 8 ετών, εφόσον βρίσκονται υπό επιτήρηση ή εφόσον έχουν λάβει οδηγίες σχετικά με την ασφαλή χρήση της συσκευής και κατανοούν τους σχετικούς κινδύνους. Τα παιδιά δεν πρέπει να καθαρίζουν και να συντηρούν τη συσκευή, εκτός αν είναι άνω των 8 ετών και βρίσκονται υπό επίβλεψη.
3. Κρατήστε τη συσκευή και το καλώδιό της μακριά από παιδιά κάτω των 8 ετών.
4. Τα παιδιά πρέπει να βρίσκονται υπό επιτήρηση, ώστε να μην παίζουν με τη συσκευή.
5. Ο απαραίτητος καθαρισμός και η συντήρηση που προβλέπεται να εκτελούνται από τον χρήστη δεν πρέπει να πραγματοποιούνται από παιδιά, αν δεν βρίσκονται υπό άμεση επίβλεψη και δεν είναι άνω των 8 ετών.
6. Μην αγγίζετε τις καυτές επιφάνειες. Να χρησιμοποιείτε τις χειρολαβές ή τα κουμπιά.
7. Μην χρησιμοποιείτε συσκευές με φθαρμένο καλώδιο ή βύσμα ή μετά από δυσλειτουργία, πτώση ή οποιαδήποτε άλλη βλάβη. Επιστρέψτε τη συσκευή στο πλησιέστερο εξουσιοδοτημένο κέντρο τεχνικής υποστήριξης για έλεγχο, επισκευή ή ηλεκτρική ή μηχανική ρύθμιση.
8. Για να αποφύγετε τον κίνδυνο πυρκαγιάς, ηλεκτροπληξίας και τραυματισμού, μην βυθίζετε το καλώδιο, τα βύσματα ή τη συσκευή σε νερό ή άλλα υγρά. Φροντίστε να μην εισχωρήσουν υγρά στο σύνδεσμο.
9. Να απενεργοποιείτε πάντοτε τη συσκευή (⏻) προτού συνδέσετε το καλώδιο στην πρίζα. Για να αποσυνδέσετε τη συσκευή, απενεργοποιήστε την (⏻) και στη συνέχεια αφαιρέστε το βύσμα από την πρίζα.
10. Μην επιχειρήσετε ποτέ να μεταφέρετε τη ζεστή συσκευή. Το χυμένο ζεστό νερό/καφές μπορεί να προκαλέσει σοβαρούς τραυματισμούς ή εγκαύματα.
11. Μην αφήνετε ποτέ τη συσκευή χωρίς επιτήρηση ενώ λειτουργεί.

- 12.** Η χρήση εξαρτημάτων/αξεσουάρ που δεν συνιστώνται ή δεν πωλούνται από την KitchenAid μπορεί να οδηγήσει στην πρόκληση πυρκαγιάς, ηλεκτροπληξίας ή τραυματισμού ατόμων.
- 13.** Μην χρησιμοποιείτε τη συσκευή σε εξωτερικούς χώρους.
- 14.** Μην αφήνετε το καλώδιο να κρέμεται από την άκρη τραπέζιων ή πάγκων και μην αγγίζετε τις ζεστές επιφάνειες.
- 15.** Μην την τοποθετείτε πάνω ή κοντά σε ζεστή εστία γκαζιού, σε ηλεκτρική εστία ή σε ζεστό φούρνο.
- 16.** Να απενεργοποιείτε τη συσκευή (⏻) και να την αποσυνδέετε από την πρίζα όταν δεν τη χρησιμοποιείτε, πριν από τη συναρμολόγηση ή την αποσυναρμολόγηση εξαρτημάτων και πριν από τον καθαρισμό. Για να την αποσυνδέσετε, κρατήστε το βύσμα και τραβήξτε το από την πρίζα. Μην τραβάτε ποτέ το καλώδιο τροφοδοσίας.
- 17.** Μην καθαρίζετε την πλήρως αυτόματη μηχανή εσπρέσο με καυστικά καθαριστικά, συρμάτινα σφουγγαράκια ή άλλα διαβρωτικά υλικά.
- 18.** Για να αποφύγετε τον κίνδυνο τραυματισμού, μην αφαιρείτε τον δίσκο συλλογής υγρών, μην ανοίγετε τη θυρίδα σέρβις και μην αφαιρείτε τον θάλαμο παρασκευής κατά τη διάρκεια της διαδικασίας παρασκευής.
- 19.** Χρειάζεται ιδιαίτερη προσοχή κατά τη χρήση ζεστού ατμού.
- 20.** Να χρησιμοποιείτε τη συσκευή μόνο για το σκοπό για τον οποίο προορίζεται.
- 21.** Ενδέχεται να προκληθεί ερεθισμός στο δέρμα ή τα μάτια αν έρθουν σε επαφή με το διάλυμα αφαλάτωσης. Αποφύγετε την επαφή με το δέρμα και τα μάτια. Ξεπλύνετε το διάλυμα αφαλάτωσης με καθαρό νερό. Αν έρθει σε επαφή με τα μάτια, ζητήστε ιατρική συμβουλή.
- 22.** Αν το διάλυμα αφαλάτωσης έρθει σε επαφή με ευαίσθητες επιφάνειες, ενδέχεται να προκαλέσει βλάβη. Απομακρύνετε αμέσως τυχόν σταγόνες.
- 23.** Πρέπει να αφήνετε τη συσκευή να κρυώσει εντελώς πριν τοποθετήσετε ή αφαιρέσετε τα εξαρτήματα, καθώς και πριν την καθαρίσετε.
- 24.** Ανατρέξτε στην ενότητα "Φροντίδα και καθαρισμός" για οδηγίες σχετικά με τον καθαρισμό των επιφανειών που έρχονται σε επαφή με τρόφιμα.

25. Η επιφάνεια του θερμαντικού στοιχείου διατηρεί απορριπτόμενη θερμότητα μετά τη χρήση. Μην αγγίζετε την καυτή επιφάνεια. Χρησιμοποιήστε λαβές.
26. Αν το καλώδιο τροφοδοσίας έχει υποστεί ζημιά, πρέπει να αντικατασταθεί από την KitchenAid, τον αντιπρόσωπο σέρβις ή άλλα παρόμοια καταρτισμένα άτομα, για την αποφυγή κινδύνου.
27. Το μέγιστο υψόμετρο χρήσης είναι τα 2000 m πάνω από την επιφάνεια της θάλασσας.
28. Η μηχανή καφέ δεν πρέπει να χρησιμοποιείται σε κινητές εγκαταστάσεις όπως σκάφη, μηχανοκίνητα οχήματα, τρένα κ.λπ.
29. Αυτή η μηχανή καφέ πρέπει να χρησιμοποιείται μόνο σε τυπικά οικιακά περιβάλλοντα για την παρασκευή ροφημάτων καφέ, γάλακτος ή τσαγιού όπως εσπρέσο, καπουτσίνο, latte macchiato κ.λπ.
30. Απαγορεύεται οποιαδήποτε άλλη χρήση.
31. Μην χρησιμοποιείτε κόκκους καφέ επεξεργασμένους με πρόσθετα ή καραμελωμένους κόκκους καφέ.
32. Μην γεμίζετε με υγρά τη χοάνη κόκκων καφέ ή το δοχείο αλεσμένου καφέ.
33. Γεμίζετε το δοχείο νερού μόνο με κρύο, φρέσκο νερό βρύσης. Μην χρησιμοποιείτε απιονισμένο ή μεταλλικό νερό.
34. Για να αποφύγετε τη μόλυνση του νερού, να χρησιμοποιείτε φρέσκο νερό κάθε μέρα που χρησιμοποιείτε τη μηχανή.
35. Μην τοποθετείτε τη συσκευή σε ντουλάπι όταν τη χρησιμοποιείτε.
36. Μην τοποθετείτε αποσπώμενα εξαρτήματα, όπως είναι το δοχείο νερού, ο διανομέας, η θυρίδα σέρβις, ο δίσκος αποστράγγισης ή το καπάκι του δοχείου γάλακτος στο πλυντήριο πιάτων και μην μουλιάζετε αυτά τα εξαρτήματα σε νερό ή απορρυπαντικό. Αυτό θα προκαλέσει ζημιά στα εξαρτήματα και ενδέχεται να εμφανιστούν αιχμηρές ακμές.

37. Η συσκευή αυτή προορίζεται για οικιακή χρήση και παρόμοιες εφαρμογές όπως:

- σε κουζίνες προσωπικού καταστημάτων, γραφείων και άλλων χώρων εργασίας,
- σε αγροικίες,
- από πελάτες σε ξενοδοχεία, πανδοχεία και άλλους χώρους διαμονής,
- σε πανσιόν.

ΦΥΛΑΞΤΕ ΑΥΤΕΣ ΤΙΣ ΟΔΗΓΙΕΣ

Για πλήρεις λεπτομέρειες σχετικά με τις πληροφορίες, τις οδηγίες και τα βίντεο για το προϊόν, συμπεριλαμβανομένων των πληροφοριών εγγύησης, επισκεφθείτε τη διεύθυνση www.Kitchitaid.eu.

ΗΛΕΚΤΡΙΚΕΣ ΑΠΑΙΤΗΣΕΙΣ

⚠ ΠΡΟΣΟΧΗ

Κίνδυνος ηλεκτροπληξίας

Συνδέστε το σε γειωμένη πρίζα.

Μην αφαιρέσετε τους ακροδέκτες γείωσης.

Μην χρησιμοποιήσετε μετασχηματιστή.

Μην χρησιμοποιείτε καλώδιο προέκτασης.

Η μη τήρηση αυτών των οδηγιών μπορεί να επιφέρει θάνατο, πυρκαγιά ή ηλεκτροπληξία.

Τάση: 220–240 VAC

Συχνότητα: 50–60 Hz

Ισχύς: 1450 W

ΣΗΜΕΙΩΣΗ: Αν το βύσμα δεν εφαρμόζει στην πρίζα, επικοινωνήστε με έναν εξειδικευμένο ηλεκτρολόγο ή τεχνικό σέρβις. Απαγορεύεται οποιαδήποτε τροποποίηση του βύσματος. Μην χρησιμοποιήσετε μετασχηματιστή.

Μην χρησιμοποιείτε καλώδιο προέκτασης. Αν το καλώδιο τροφοδοσίας είναι πολύ μικρό, αναθέστε σε καταρτισμένο ηλεκτρολόγο ή τεχνικό σέρβις την εγκατάσταση πρίζας κοντά στη συσκευή.

Το καλώδιο θα πρέπει να τακτοποιηθεί έτσι ώστε να μην κρέμεται από τον πάγκο της κουζίνας ή την επιφάνεια του τραπεζιού, για να μην το τραβήξουν παιδιά και να μην σκοντάψει κανείς πάνω του.

⚠ ΠΡΟΣΟΧΗ

Κίνδυνος ηλεκτροπληξίας



Συνδέστε το σε γειωμένη πρίζα.

Μην αφαιρέσετε τους ακροδέκτες γείωσης.

Μην χρησιμοποιήσετε μετασχηματιστή.

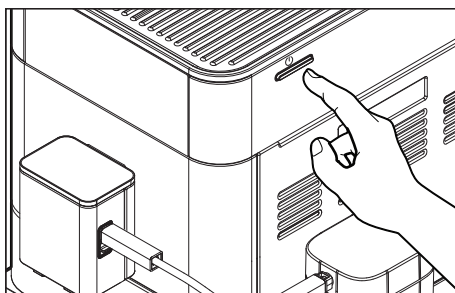
Μην χρησιμοποιείτε καλώδιο προέκτασης.

Η μη τήρηση αυτών των οδηγιών μπορεί να επιφέρει θάνατο, πυρκαγιά ή ηλεκτροπληξία.

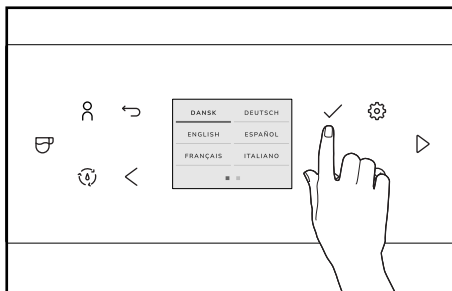
Αρχικά, καθαρίστε όλα τα ανταλλακτικά και εξαρτήματα (βλ. ενότητα «Φροντίδα και καθαρισμός»).

Τοποθετήστε την πλήρως αυτόματη μηχανή εσπρέσο σε μια στεγνή, επίπεδη, ομαλή επιφάνεια, όπως πάνω σε έναν πάγκο ή τραπέζι. Οι υποδοχές εξαερισμού δεν πρέπει είναι καλυμμένες.

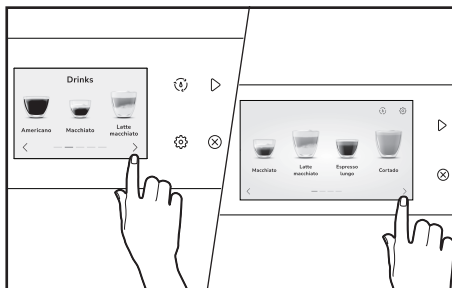
1. Συνδέστε το σε γειωμένη πρίζα. Πατήστε τον κεντρικό διακόπτη λειτουργίας "⏻" στη δεξιά πλευρά της μηχανής, για να θέσετε σε λειτουργία τη μηχανή. (Για να απενεργοποιήσετε τη μηχανή, πατήστε ξανά τον κεντρικό διακόπτη λειτουργίας "⏻".)



2. **Μοντέλο 5KES856:** Η μηχανή διαθέτει μόνο κουμπιά αφής εκτός της περιοχής της οθόνης για πλοήγηση μεταξύ των μενού.

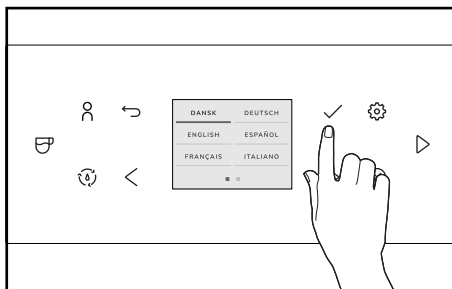


- Μοντέλα 5KES8557 και 5KES8558:** Η μηχανή λειτουργεί με οθόνη αφής και κουμπιά αφής που μπορούν να χρησιμοποιηθούν για την επιλογή ή την περιήγηση μεταξύ των μενού.

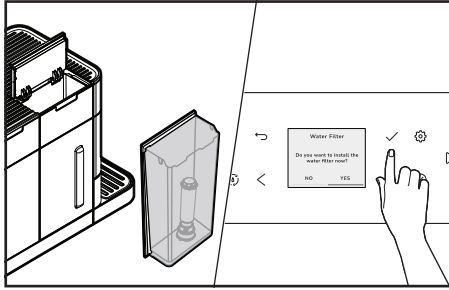


ΡΥΘΜΙΣΗ ΜΕΝΟΥ ΠΡΩΤΗΣ ΕΝΕΡΓΟΠΟΙΗΣΗΣ

1. **Για να ρυθμίσετε τη γλώσσα:** Επιλέξτε και επιβεβαιώστε την επιθυμητή γλώσσα πατώντας το εικονίδιο "✓" στην οθόνη.



- 2. Για να ρυθμίσετε το φίλτρο νερού:** Ακολουθήστε τις οδηγίες στην οθόνη. Αν έχετε επιλέξει να χρησιμοποιήσετε το συνοδευτικό φίλτρο νερού, χρησιμοποιήστε το βοήθημα τοποθέτησης στο άκρο του κουταλιού για να εγκαταστήσετε το φίλτρο νερού.



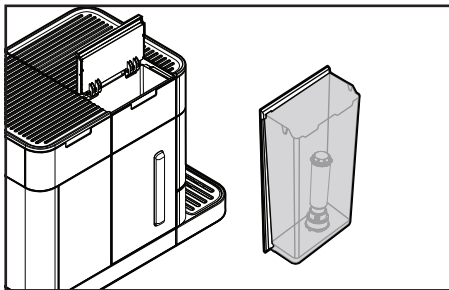
ΣΗΜΑΝΤΙΚΟ: Το άλλο άκρο του κουταλιού μπορεί να χρησιμοποιηθεί ως βοήθημα τοποθέτησης του φίλτρου. Τοποθετήστε το επάνω μέρος του φίλτρου μέσα στο άλλο άκρο του κουταλιού, για να το εισαγάγετε εύκολα στο δοχείο.

ΣΗΜΕΙΩΣΗ: Αν χρησιμοποιείτε φίλτρο, η μονάδα δεν θα χρειάζεται τόσο συχνά αφαλάτωση.

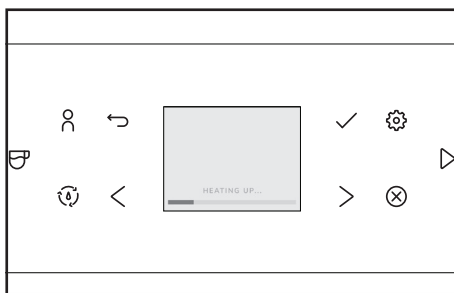
- 3. Για να ρυθμίσετε τον βαθμό σκληρότητας του νερού:** Ακολουθήστε τις οδηγίες στην οθόνη (χρησιμοποιήστε τη συνοδευτική ταινία δοκιμής ή ανατρέξτε στις οδηγίες της ενότητας "Ρύθμιση σκληρότητας νερού").

TEST STRIPS	DISPLAY
≤ 1 red point	
2 red points	
3 red points	
≥ 4 red points	

- 4.** Ανοίξτε το αρθρωτό καπάκι στην μπροστινή αριστερή πλευρά της πλήρως αυτόματης μηχανής εσπρέσο. Αφαιρέστε το δοχείο νερού και γεμίστε έως την ανώτατη γραμμή πλήρωσης (2,2 L). Γεμίστε τη χοάνη κόκκων καφέ με ολόκληρους καβουρδισμένους κόκκους κι έπειτα κλείστε το καπάκι της χοάνης κόκκων.



5. Στην οθόνη θα εμφανιστούν τα μηνύματα Προθέρμανση (HEATING UP) και Εκπλυση (RINSING). Η μηχανή είναι τώρα έτοιμη για χρήση.



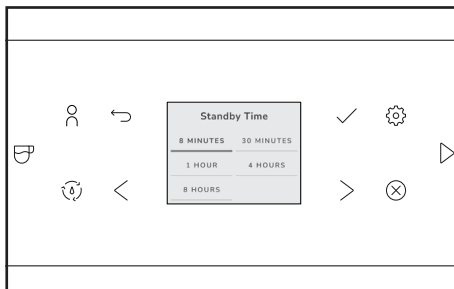
ΣΗΜΕΙΩΣΗ:

- Την πρώτη φορά που θα χρησιμοποιήσετε τη μηχανή, θα χρειαστεί να παρασκευάσετε 4-5 ροφήματα με βάση τον καφέ, μέχρι να επιτύχετε ένα ικανοποιητικό αποτέλεσμα στο φλιτζάνι σας.
- Την πρώτη φορά που θα χρησιμοποιήσετε τη μηχανή, μπορεί να κάνει θόρυβο επειδή το σύστημα νερού είναι κενό. Αυτός ο θόρυβος μειώνεται όταν γεμίσει.
- Όλες οι ρυθμίσεις που έχουν οριστεί κατά την πρώτη ενεργοποίηση μπορούν να αλλάξουν ανά πάσα στιγμή από το Μενού ρυθμίσεων "⚙️".

ΧΡΟΝΟΣ ΑΝΑΜΟΝΗΣ

Αν ρυθμίσετε τη συσκευή σας να απενεργοποιείται αυτόματα, μπορείτε να μειώσετε την κατανάλωση ενέργειας. Το προϊόν σας απενεργοποιείται αυτόματα με την πάροδο του προκαθορισμένου χρόνου μετά την τελευταία ενέργεια που εκτελέστηκε στη μηχανή. Μπορείτε να βρείτε την επιλογή αναμονής στο Μενού ρυθμίσεων "⚙️".

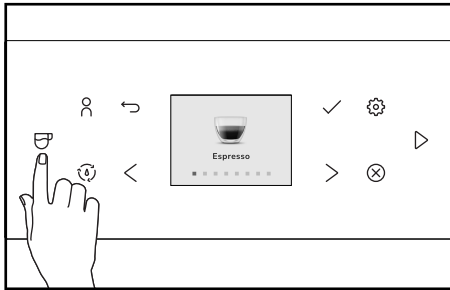
1. Ο προεπιλεγμένος Χρόνος αναμονής (Standby Time) είναι 30 λεπτά. Μπορείτε να ρυθμίσετε την επιλογή Χρόνος αναμονής (Standby Time) από 8 λεπτά σε έως 8 ώρες.



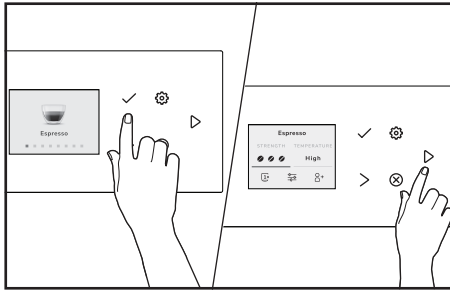
ΧΡΗΣΗ ΤΟΥ ΠΡΟΪΟΝΤΟΣ

ΠΑΡΑΣΚΕΥΗ ΡΟΦΗΜΑΤΟΣ

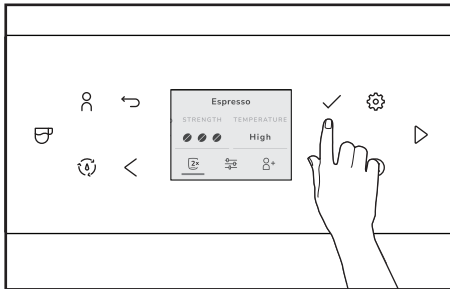
1. Πατήστε το εικονίδιο "☕" για να μεταβείτε στο μενού ροφημάτων. Χρησιμοποιήστε το εικονίδιο "<" ή ">" για να μετακινηθείτε στις διάφορες σελίδες και να βρείτε το ρόφημά σας.



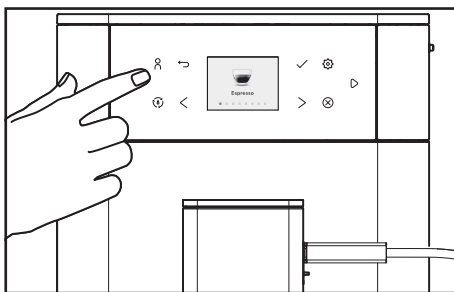
2. Αφού επιλέξετε ένα ρόφημα, μπορείτε να το εξατομικεύσετε προσαρμόζοντας τις ρυθμίσεις (ανατρέξτε στην ενότητα "Εξατομικεύση ροφημάτων και δημιουργία προφίλ").



3. Επιλέξτε "☕" και πατήστε μία φορά το εικονίδιο "✓", αν θέλετε να παρασκευάσετε δύο δόσεις. Η μηχανή εκτελεί αυτόματα δύο κύκλους άλεσης, ανάλογα με τη σειρά των ροφημάτων που έχετε επιλέξει.

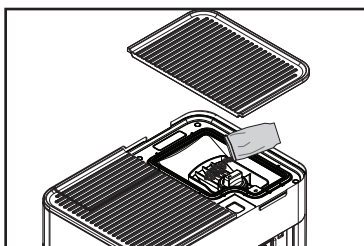
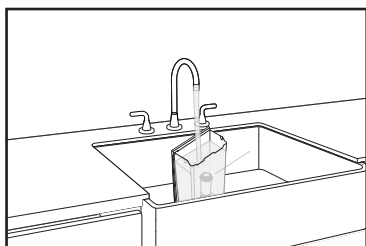


4. Πατήστε το εικονίδιο "☺" για να παρασκευάσετε ένα από τα ροφήματα που έχετε αποθηκεύσει. Σύρετε το στόμιο του διανομέα προς τα επάνω ή προς τα κάτω για να ρυθμίσετε το ύψος στο μέγεθος της κούπας ή του ποτηριού που χρησιμοποιείτε.

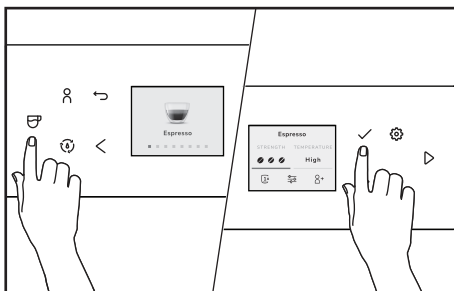


ΠΑΡΑΣΚΕΥΗ ΡΟΦΗΜΑΤΩΝ ΜΕ ΒΑΣΗ ΤΟΝ ΚΑΦΕ

1. Γεμίστε το δοχείο νερού με νερό βρύσης και γεμίστε τη χοάνη κόκκων καφέ.

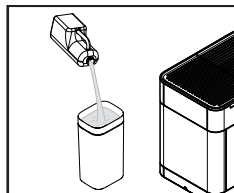
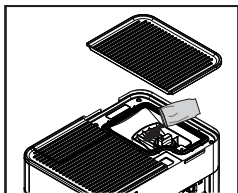
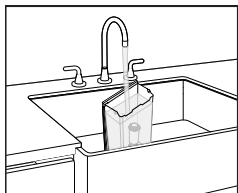


2. Πατήστε το εικονίδιο "☺" και επιλέξτε τον καφέ που θέλετε. Μπορείτε να προσαρμόσετε τις ρυθμίσεις ανάλογα με τις προτιμήσεις σας πατώντας το εικονίδιο "✓". Πατήστε το εικονίδιο "▷" για να ξεκινήσετε την παρασκευή του ροφήματος που έχετε επιλέξει.

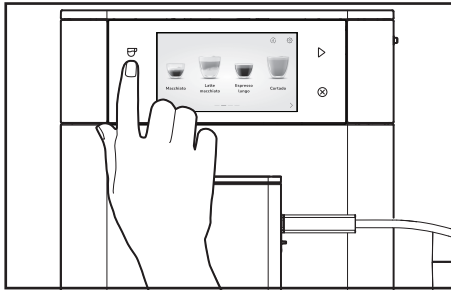


ΠΑΡΑΣΚΕΥΗ ΡΟΦΗΜΑΤΩΝ ΜΕ ΒΑΣΗ ΤΟ ΓΑΛΑ

1. Γεμίστε το δοχείο νερού με νερό βρύσης και γεμίστε τη χοάνη κόκκων καφέ. Αφαιρέστε το καπάκι το δοχείου γάλακτος και γεμίστε το δοχείο γάλακτος με γάλα. Να χρησιμοποιείτε πάντα γάλα ψυγείου για βέλτιστα αποτελέσματα.

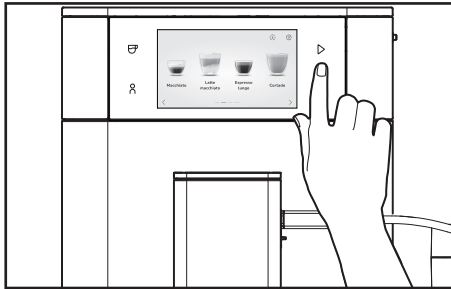


2. **Μόνο για τα μοντέλα 5KES8557 και 5KES8558:** Συνδέστε τη μία πλευρά του σωλήνα γάλακτος στο καπάκι του δοχείου γάλακτος και την άλλη πλευρά στην πλευρά του διανομέα. Πατήστε το εικονίδιο "☰" και επιλέξτε τον καφέ που θέλετε.

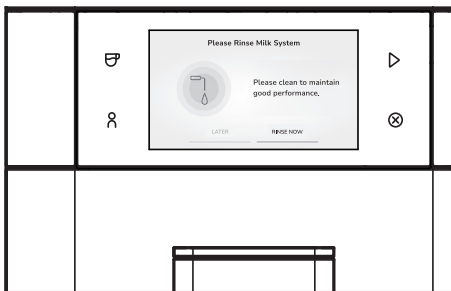


ΣΗΜΕΙΩΣΗ: Το μοντέλο 5KES8556 δεν περιλαμβάνει δοχείο γάλακτος. Για να παρασκευάσετε ροφήματα με βάση το γάλα, τοποθετήστε το άκρο του εύκαμπτου σωλήνα απευθείας σε ένα δοχείο της επιλογής σας.

3. Μπορείτε να προσαρμόσετε τις ρυθμίσεις ανάλογα με τις προτιμήσεις σας πατώντας το εικονίδιο "⚙️". Πατήστε το εικονίδιο "▶" ανά πάσα στιγμή για να ξεκινήσετε την παρασκευή του επιλεγμένου ροφήματος.



4. Αμέσως μετά τη διανομή γάλακτος εκτελείται η λειτουργία Εύκολη έκπλυση υπολειμμάτων γάλακτος (Easy Milk Rinsing). Η μηχανή εξωθει ατμό στο εσωτερικό σύστημα γάλακτος για να πραγματοποιήσει γρήγορη έκπλυση.



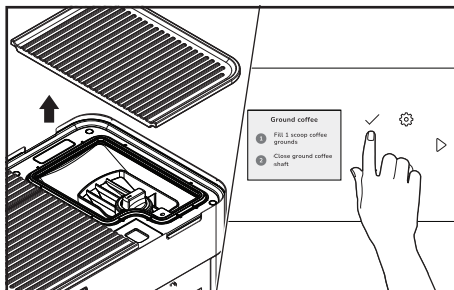
ΣΥΜΒΟΥΛΗ Μπορείτε επίσης να χρησιμοποιήσετε κανονικό κουτί γάλακτος για να παρασκευάσετε τα ροφήματά σας με βάση το γάλα. Τοποθετήστε τον Σωλήνα γάλακτος απευθείας στο κουτί γάλακτος.

ΣΗΜΕΙΩΣΗ: Αυτά μπορούν να αλλάξουν μεμονωμένα και να αποθηκευτούν επ' αόριστον. Ανατρέξτε στην ενότητα "Εξατομίκευση ροφημάτων".

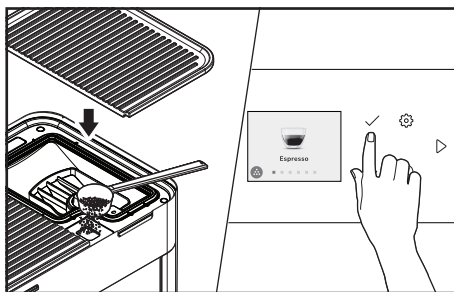
ΣΗΜΕΙΩΣΗ: Μετά την παρασκευή του ροφήματος καφέ με βάση το γάλα, στην οθόνη εμφανίζεται το μήνυμα/οδηγία για την έκπλυση του συστήματος γάλακτος. Θα πρέπει να ξεπλύνετε το σύστημα το συντομότερο δυνατό, αλλά το αργότερο πριν απενεργοποιήσετε τη μηχανή. Για να το κάνετε αυτό, επιλέξτε και επιβεβαιώστε το μήνυμα/οδηγία στην οθόνη.

ΠΑΡΑΣΚΕΥΗ ΚΑΦΕ ΜΕ ΑΛΕΣΜΕΝΟ ΚΑΦΕ

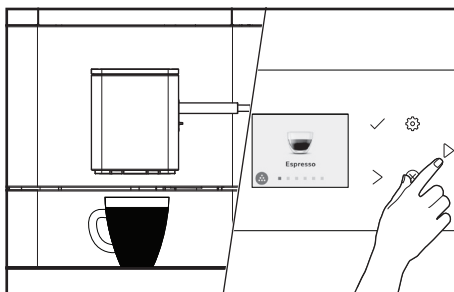
1. Αφαιρέστε το καπάκι της χοάνης κόκκων καφέ. Ανοίξτε το δοχείο αλεσμένου καφέ (κάτω από το κάλυμμα στην επάνω δεξιά πλευρά της μηχανής). Στην οθόνη εμφανίζονται τα μηνύματα Γεμίστε με 1 μεζούρα αλεσμένου καφέ (Fill 1 scoop coffee grounds) και Κλείστε το δοχείο αλεσμένου καφέ (Close ground coffee shaft).



2. Προσθέστε μια κοφή κουταλιά αλεσμένου καφέ. Κλείστε το καπάκι του δοχείου αλεσμένου καφέ και της χοάνης κόκκων καφέ. Η οθόνη δείχνει πότε είναι έτοιμος ο Αλεσμένος καφές (Ground coffee).



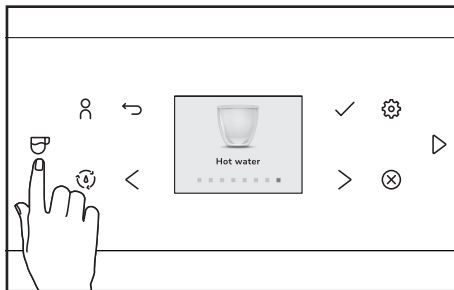
3. Τοποθετήστε ένα φλιτζάνι στη μέση κάτω από τον διανομέα. Επιλέξτε το ρόφημα από τις διαθέσιμες επιλογές στην οθόνη. Στη συνέχεια, η μηχανή θα ξεκινήσει την παρασκευή.



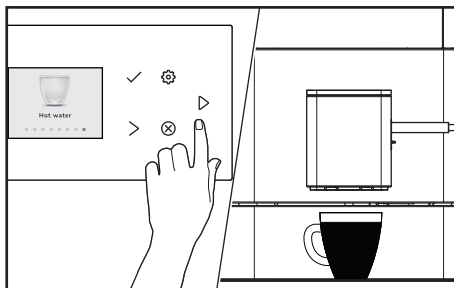
ΣΗΜΕΙΩΣΗ: Όταν χρησιμοποιείτε τη λειτουργία Αλεσμένος καφές (Ground coffee), δεν μπορείτε να ρυθμίσετε τις δόσεις.

ΔΙΑΝΟΜΗ ΖΕΣΤΟΥ ΝΕΡΟΥ

1. Πατήστε το εικονίδιο "☕" για να εισέλθετε στο μενού ροφημάτων και επιλέξτε Ζεστό νερό (Hot water) πατώντας το εικονίδιο "✓".



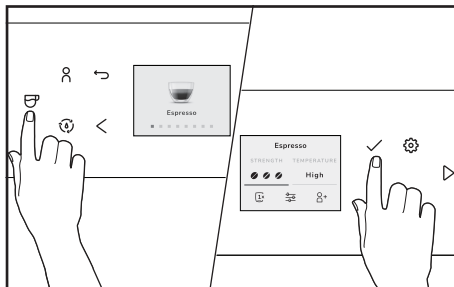
2. Πατήστε το εικονίδιο "▶" για να ξεκινήσει η διανομή ζεστού νερού.



ΕΞΑΤΟΜΙΚΕΥΣΗ ΡΟΦΗΜΑΤΩΝ ΚΑΙ ΔΗΜΙΟΥΡΓΙΑ ΠΡΟΦΙΛ

Στο μενού "Ροφήματα", οι εργοστασιακές ρυθμίσεις συνταγών μπορούν να αλλάξουν ξεχωριστά και να αποθηκευτούν επ' αόριστον. Η μηχανή σας επιτρέπει να προσαρμόσετε τις ρυθμίσεις ενός ροφήματος σύμφωνα με τις δικές σας προτιμήσεις και να αποθηκεύσετε το προσαρμοσμένο ρόφημα σε ένα προσωπικό προφίλ. Υπάρχουν δύο τρόποι για να δημιουργήσετε ένα προφίλ:

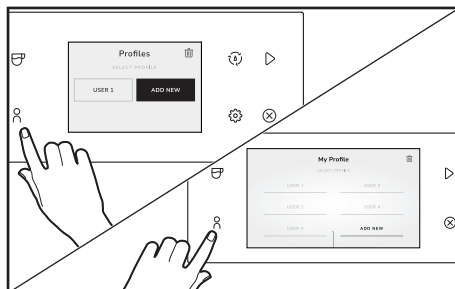
Εξατομικεύοντας τα ροφήματά σας:



1. Πατήστε το εικονίδιο "☕".
2. Πατήστε το εικονίδιο "✓" για να επιλέξετε το ρόφημα που προτιμάτε.
3. Αφού επιλέξετε ένα ρόφημα, στην επόμενη οθόνη μπορείτε να βρείτε περισσότερες ρυθμίσεις για προσαρμογή.

- Χρησιμοποιήστε το εικονίδιο "<" ή ">" για να περιηγηθείτε σε διαφορετικά κουμπιά επιλογής ανάλογα με τον τύπο του ροφήματος για να ρυθμίσετε στο επιθυμητό επίπεδο την ένταση, τον όγκο του καφέ, το γάλα και τον ατμό, τη θερμοκρασία, τη γεύση και τη σειρά παρασκευής ροφημάτων με βάση το γάλα.
- Μπορείτε να αποθηκεύσετε αυτές τις ρυθμίσεις στο προφίλ σας επιλέγοντας το εικονίδιο "☰" στην οθόνη και επιβεβαιώστε πατώντας το εικονίδιο "✓" ή πατήστε το εικονίδιο "▷" για να παρασκευάσετε το εξατομικευμένο ρόφημα.

Δημιουργία προφίλ:



1. Πατήστε το εικονίδιο "☰".
2. Επιλέξτε Προσθήκη προφίλ (ADD PROFILE).
3. Αφού επιλέξετε ένα ρόφημα, στην επόμενη οθόνη μπορείτε να βρείτε περισσότερες ρυθμίσεις για προσαρμογή.
4. Πληκτρολογήστε ένα όνομα για το νέο προφίλ και κάντε κλικ στην επιλογή Προσθήκη νέου (ADD NEW).
5. Επιλέξτε το προφίλ που δημιουργήσατε πρόσφατα.
6. Προσθέστε ροφήματα στο προφίλ επιλέγοντας Προσθήκη ροφήματος (Add Drink).

ΣΗΜΕΙΩΣΗ: Στην εικόνα εμφανίζονται τα μοντέλα **5KES8557** και **5KES8558** αντίστοιχα.

ΣΗΜΕΙΩΣΗ:

- Στο μοντέλο **5KES8556** είναι διαθέσιμα 4 προφίλ χρηστών, αλλά δεν μπορείτε να δημιουργήσετε ένα εξατομικευμένο όνομα χρήστη.
- Στο μοντέλο **5KES8557** είναι διαθέσιμα 4 προφίλ χρηστών και μπορείτε να δημιουργήσετε ένα εξατομικευμένο όνομα χρήστη.
- Στο μοντέλο **5KES8558** είναι διαθέσιμα 6 προφίλ χρηστών και μπορείτε να δημιουργήσετε ένα εξατομικευμένο όνομα χρήστη.

ΕΞΑΤΟΜΙΚΕΥΣΗ ΡΟΦΗΜΑΤΩΝ

Στο μενού "Ροφήματα", οι εργοστασιακές ρυθμίσεις συνταγών μπορούν να αλλάξουν ξεχωριστά και να αποθηκευτούν επ' αόριστον. Προσαρμόσιμες παράμετροι στο μενού ροφημάτων:

ΡΟΦΗΜΑΤΑ	ΕΝΤΑΣΗ	ΘΕΡΜΟΚΡΑΣΙΑ	ΔΟΣΗ	ΛΟΙΠΕΣ ΡΥΘΜΙΣΕΙΣ				
				ΟΓΚΟΣ ΚΑΦΕ	ΟΓΚΟΣ ΝΕΡΟΥ	ΟΓΚΟΣ ΓΑΛΑΚΤΟΣ	ΤΥΠΟΣ ΣΩΜΑΤΟΣ	ΣΕΙΡΑ ΓΑΛΑ Ή ΚΑΦΕΣ ΠΡΩΤΑ*
Εσπρέσο, Εσπρέσο λούγκο, Καφές	1 2 3 4** 5**	Χαμηλή Μέτρια Υψηλή	✓	✓	-	-	Ελαφρύ Μέτριο Δυνατό	-
Μακιάτο	1 2 3 4** 5**	Χαμηλή Μέτρια Υψηλή	✓	✓	-	✓	Ελαφρύ Μέτριο Δυνατό	-
Καπουτσίνο, Λάτε μακιάτο, Φλατ γουάιπ, Καφέ λάτε, Κορτάντο	1 2 3 4** 5**	Χαμηλή Μέτρια Υψηλή	✓	✓	-	✓	Ελαφρύ Μέτριο Δυνατό	✓
Αμερικάνο	1 2 3 4** 5**	Χαμηλή Μέτρια Υψηλή	✓	✓	✓	-	Ελαφρύ Μέτριο Δυνατό	-
Ζεστό νερό	-	Χαμηλή Μέτρια Υψηλή	-	-	✓	-	-	-
Αφρόγαλα*	-	-	-	-	-	✓	-	-
Ζεστό γάλα	-	-	-	-	-	✓	-	-

ΛΕΙΤΟΥΡΓΙΑ 2 ΦΛΙΤΖΑΝΙΩΝ

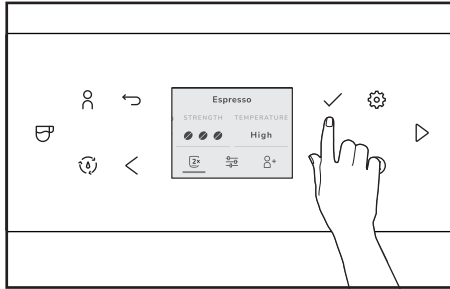
Για να γεμίσετε ταυτόχρονα δύο φλιτζάνια, πρέπει να τοποθετήσετε ένα δεύτερο φλιτζάνι κάτω

*Μόνο για τα μοντέλα 5KES8557 και 5KES8558.

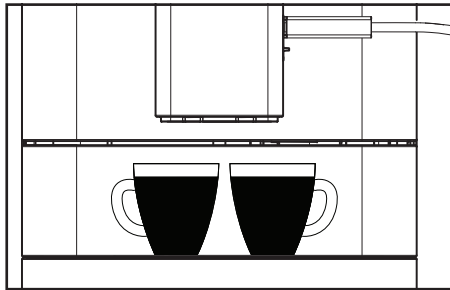
**Μόνο για το μοντέλο 5KES8558.

από την έξοδο του διανομέα καφέ και να αλλάξετε το σύμβολο του φλιτζανιού στο μενού συνταγών σε "☺".

1. Επιλέξτε "☺".



2. Τοποθετήστε 2 φλιτζάνια κάτω από τον διανομέα.

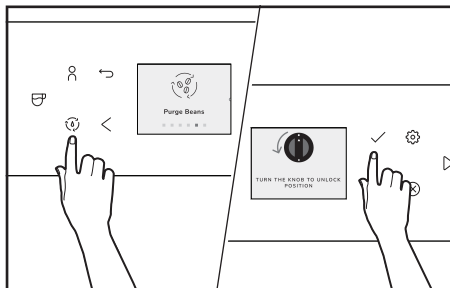


ΣΗΜΕΙΩΣΗ: Όλα τα μοντέλα έχουν διπλή έξοδο καφέ, αλλά μόνο τα μοντέλα **5KES8557** και **5KES8558** έχουν επιλογή για διπλή παροχή γάλακτος. Το μοντέλο **5KES8556** έχει μία μόνο έξοδο γάλακτος.

ΧΕΙΡΙΣΜΟΣ ΤΗΣ ΑΦΑΙΡΟΥΜΕΝΗΣ ΧΟΑΝΗΣ ΚΟΚΚΩΝ ΚΑΦΕ ΚΑΙ ΛΕΙΤΟΥΡΓΙΑ ΚΑΘΑΡΙΣΜΟΥ

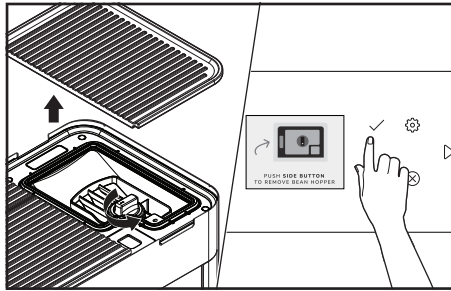
Μπορείτε να αφαιρέσετε τη χοάνη κόκκων καφέ από τη μονάδα, για να έχετε εύκολη πρόσβαση και να αντικαταστήσετε τους κόκκους καφέ. Σε αυτήν τη δυνατότητα, υπάρχει μια λειτουργία καθαρισμού που μπορεί να απομακρύνει τυχόν υπολείμματα κόκκων καφέ από τον θάλαμο του μύλου, έτσι ώστε να ετοιμάσετε αμέσως ένα νέο φλιτζάνι με νέους κόκκους καφέ.

Για να καθαρίσετε τους κόκκους καφέ:



1. Μεταβείτε στο Μενού καθαρισμού "☺" και επιλέξτε Καθαρισμός κόκκων (Purge Beans).
2. Γυρίστε το κουμπί της χοάνης αριστερόστροφα για να την απασφαλίσετε.
3. Ακολουθήστε τις οδηγίες στην οθόνη.

Για να αφαιρέσετε τη χοάνη κόκκων καφέ:



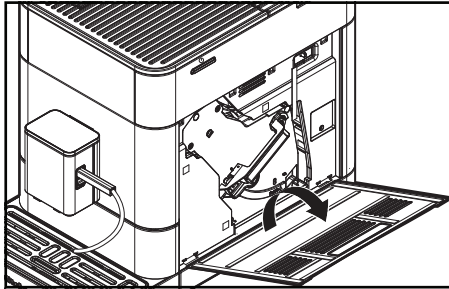
1. Γυρίστε το κουμπί της χοάνης αριστερόστροφα για να την απασφαλίσετε.
2. Πατήστε προς τα κάτω το πλαϊνό κουμπί αφαίρεσης.

ΣΗΜΕΙΩΣΗ: Οι κόκκοι καφέ που περιέχουν πρόσθετα (π.χ. ζάχαρη), ο αλεσμένος καφές ή ο λυοφιλιωμένος καφές θα προκαλέσουν ζημιά στον μύλο. Χρησιμοποιείτε μόνο καθαυρδισμένους, μη επεξεργασμένους κόκκους για να γεμίσετε το δοχείο κόκκων.

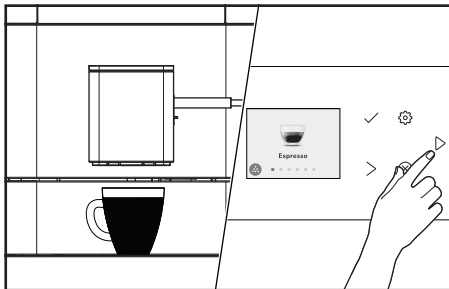
Οι κόκκοι καφέ μπορεί να καλύπτονται από μια λεπτή ελαιώδη μεμβράνη, η οποία παραμένει στα τοιχώματα του δοχείου κόκκων. Αυτά τα ίχνη μπορεί να επηρεάσουν αρνητικά τον καφέ που παράγεται. Για αυτόν τον λόγο, καθαρίζετε το δοχείο κόκκων κατά διαστήματα. Μην το πλένετε στο πλυντήριο πιάτων.

ΡΥΘΜΙΣΗ ΒΑΘΜΟΥ ΑΛΕΣΗΣ (Ή ΜΕΓΕΘΟΥΣ ΑΛΕΣΗΣ)

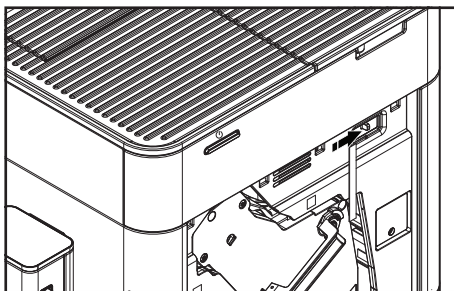
1. Ανοίξτε τη θυρίδα σέρβις στη δεξιά πλευρά του περιβλήματος (τραβήξτε απαλά τη διάταξη απασφάλισης στο εσωτερικό της λαβής προς τα πάνω και, στη συνέχεια, αφαιρέστε προσεκτικά τη θυρίδα σέρβις από το περίβλημα).



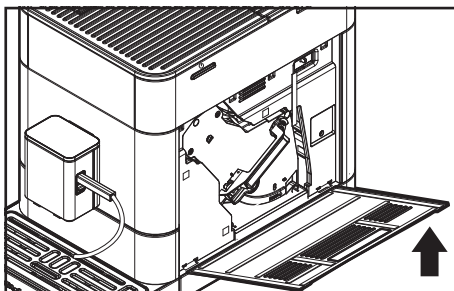
2. Τοποθετήστε το φλιτζάνι κάτω από τον διανομέα. Επιλέξτε Εσπρέσο (Espresso) στο μενού ροφημάτων και πατήστε το εικονίδιο ">".



3. Στη διάρκεια της άλεσης, αλλάξτε τον βαθμό άλεσης μετακινώντας τον ρυθμιστή που βρίσκεται στην επάνω δεξιά γωνία (αριστερά = πιο λεπτή, δεξιά = πιο χοντρή).



4. Κλείστε ξανά τη θυρίδα σέρβις (ακίδες-οδηγοί στο κάτω μέρος της θυρίδας σέρβις μέσα στις εσοχές, έπειτα πιέστε τη θυρίδα σέρβις μέχρι να ασφαλίσει στη θέση της).



ΣΗΜΕΙΩΣΗ: Ο βαθμός άλεσης μπορεί να ρυθμιστεί μόνο όταν ο μύλος είναι σε λειτουργία. Ο μύλος μπορεί να ρυθμιστεί ανάλογα με τον βαθμό καβουρδίσματος των κόκκων καφέ.

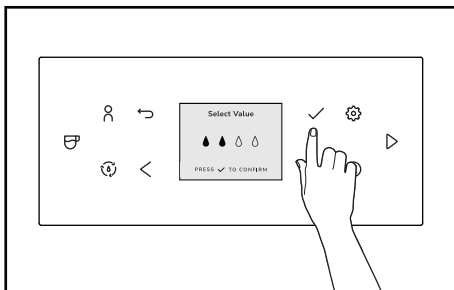
ΣΗΜΕΙΩΣΗ: Κατά την αλλαγή του βαθμού άλεσης, συνιστούμε τα εξής:

- Μια πιο λεπτή ρύθμιση για ανοιχτόχρωμους καβουρδισμένους κόκκους (ρυθμιστής προς το αριστερό άκρο).
- Μια πιο χοντρή ρύθμιση για σκουρόχρωμους καβουρδισμένους κόκκους (ρυθμιστής προς το δεξιό άκρο).





ΡΥΘΜΙΣΗ ΣΚΛΗΡΟΤΗΤΑΣ ΝΕΡΟΥ

Βυθίστε για μια στιγμή τη συνοδευτική ταινία δοκιμής στο νερό, ανακινήστε την και περιμένετε ένα λεπτό για τα αποτελέσματα της δοκιμής.

1. Στην οθόνη, επιλέξτε τη Σκληρότητα νερού (Water Hardness) που αντιστοιχεί στην ένδειξη της ταινίας δοκιμής και επιβεβαιώστε.



ΠΙΝΑΚΑΣ ΣΚΛΗΡΟΤΗΤΑΣ ΝΕΡΟΥ

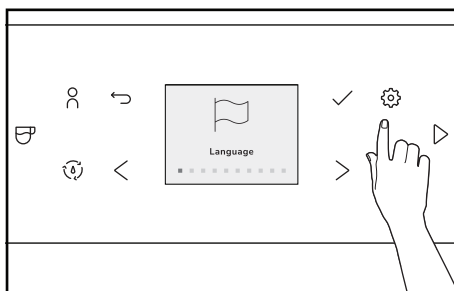
ΤΑΙΝΙΕΣ ΔΟΚΙΜΗΣ	ΟΘΟΝΗ
≤ 1 κόκκινη κουκκίδα	
2 κόκκινες κουκκίδες	
3 κόκκινες κουκκίδες	
≥ 4 κόκκινες κουκκίδες	

ΣΗΜΕΙΩΣΗ: Σκληρότητα νερού:

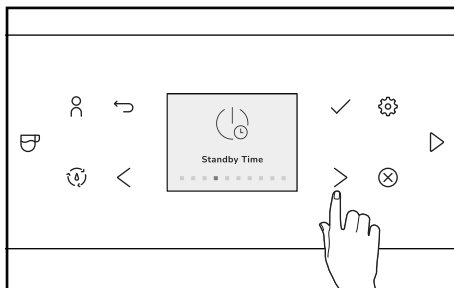
- Χαμηλή: 0 έως 60 ppm
- Μεσαία: 60 έως 120 ppm
- Υψηλή: πάνω από 120 ppm

ΜΕΝΟΥ ΡΥΘΜΙΣΕΩΝ

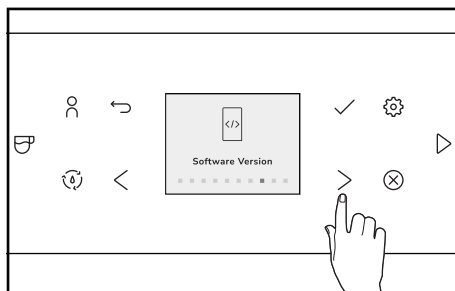
Στο Μενού ρυθμίσεων "⚙️" υπάρχουν διάφορες επιλογές στοιχείων που μπορείτε να προσαρμόσετε στις ανάγκες σας.



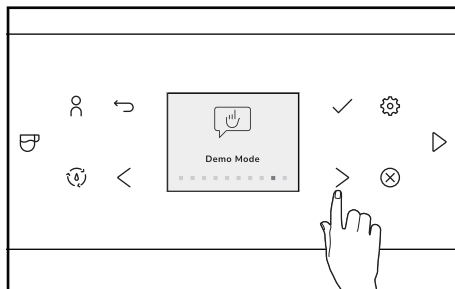
- **Γλώσσα (Language):** Επιλέξτε την επιθυμητή γλώσσα.
- **Ήχοι (Sounds):** Επιλέξτε τον ήχο πλήκτρων και ειδοποιήσεων.
- **Μονάδες μέτρησης όγκου (Volume Units):** Επιλέξτε μεταξύ ml και oz.



- **Χρόνος αναμονής (Standby Time):** Ρυθμίστε τον χρόνο αναμονής από 8 λεπτά έως 8 ώρες.
- **Χρώμα αντίθεσης (Accent Colour):** Αλλάξτε το χρώμα αντίθεσης της οθόνης.



- **Φίλτρο νερού (Water Filter):** Ρυθμίστε, ξεπλύνετε ή αντικαταστήστε το φίλτρο.
- **Σκληρότητα νερού (Water Hardness):** Ρυθμίστε τον βαθμό σκληρότητας του νερού ανάλογα με τις ανάγκες σας.
- **Έκδοση λογισμικού (Software Version):** Ελέγξτε αν υπάρχει νεότερη έκδοση του λογισμικού και δείτε τον αριθμό σειράς.



- **Λειτουργία επίδειξης (Demo Mode):** Αυτή η λειτουργία χρησιμοποιείται για να επιδείξει μια αρχική ροή ροφήματος. Τα κουμπιά είναι απενεργοποιημένα στη διάρκεια της λειτουργίας.
- **Επαναφορά εργοστασιακών ρυθμίσεων (Factory Reset):** Επαναφέρει όλες τις ρυθμίσεις στις εργοστασιακές προεπιλογές.

ΦΡΟΝΤΙΔΑ ΚΑΙ ΚΑΘΑΡΙΣΜΟΣ

Για άριστα αποτελέσματα, να καθαρίζετε τακτικά την πλήρως αυτόματη μηχανή εσπρέσο και τα εξαρτήματά της.

ΣΗΜΑΝΤΙΚΟ: Πρέπει να αφήνετε τη συσκευή να κρυώσει εντελώς πριν τοποθετήσετε ή αφαιρέσετε τα εξαρτήματα, καθώς και πριν την καθαρίσετε.

ΣΗΜΕΙΩΣΗ: Μην καθαρίζετε την πλήρως αυτόματη μηχανή εσπρέσο, τα ανταλλακτικά ή τα εξαρτήματά της με καυστικά καθαριστικά ή συρμάτινα σφουγγαράκια. Μην βυθίζετε την πλήρως αυτόματη μηχανή εσπρέσο ή το καλώδιό της σε νερό ή σε άλλα υγρά. Κανένα από τα αφαιρούμενα μέρη, όπως ο δίσκος αποστράγγισης, η χοάνη κόκκων καφέ, το καπάκι της χοάνης, το δοχείο νερού, η μονάδα παρασκευής, η θυρίδα σέρβις, ο διανομέας και το καπάκι του δοχείου γάλακτος δεν είναι κατάλληλα για το πλυντήριο πιάτων και πρέπει να πλένονται στο χέρι και να ξεπλένονται σχολαστικά.

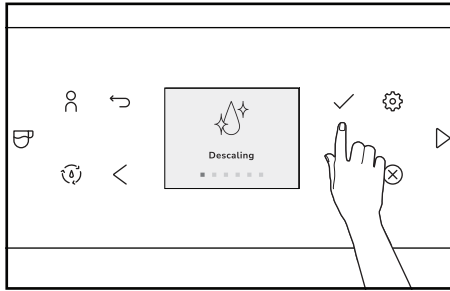
ΣΗΜΕΙΩΣΗ: Όλα τα προγράμματα καθαρισμού και συντήρησης μπορούν να επιλεγούν και να ξεκινήσουν από το μενού "Συντήρηση". Αν εμφανιστεί ένα μήνυμα, οδηγία για καθαρισμό ή ενέργεια συντήρησης στην οθόνη, το πρόγραμμα μπορεί να ξεκινήσει απευθείας μέσω του μηνύματος/οδηγίας.

ΚΑΘΑΡΙΣΜΟΣ ΤΗΣ ΠΛΗΡΩΣ ΑΥΤΟΜΑΤΗΣ ΜΗΧΑΝΗΣ ΕΣΠΡΕΣΟ

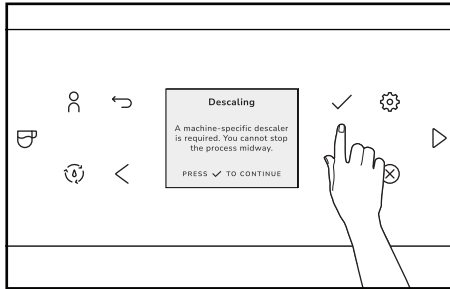
Όλα τα προγράμματα καθαρισμού και συντήρησης μπορούν να επιλεγούν και να ξεκινήσουν

από το Μενού καθαρισμού "☼". Αν εμφανιστεί ένα μήνυμα για καθαρισμό ή συντήρηση στην οθόνη, το πρόγραμμα μπορεί να ξεκινήσει επίσης απευθείας μέσω του μηνύματος.

1. Επιλέξτε και επιβεβαιώστε το μήνυμα ή επιλέξτε το Μενού καθαρισμού "☼". Επιλέξτε το επιθυμητό πρόγραμμα καθαρισμού ή συντήρησης και ξεκινήστε το.



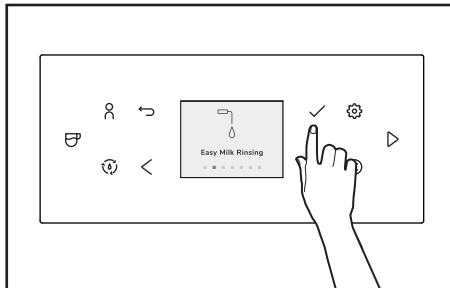
2. Η μηχανή ξεκινά την αντίστοιχη διαδικασία καθαρισμού ή συντήρησης και εμφανίζει οδηγίες για πρόσθετες ενέργειες. Ακολουθήστε τις οδηγίες στην οθόνη μέχρι να ολοκληρωθεί το πρόγραμμα.



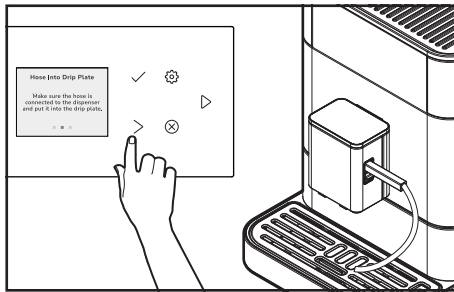
ΕΚΠΛΥΣΗ ΤΟΥ ΑΦΡΟΠΟΙΗΤΗ: ΕΥΚΟΛΟ ΞΕΠΛΥΜΑ ΥΠΟΛΕΙΜΜΑΤΩΝ ΓΑΛΑΚΤΟΣ

Μετά την παρασκευή ροφημάτων με βάση το γάλα, στην οθόνη εμφανίζεται ένα μήνυμα για να ξεπλύνετε τον αφροποιοτή. Αυτό πρέπει να γίνει το συντομότερο δυνατό, αλλά το αργότερο πριν από την απενεργοποίηση της μηχανής.

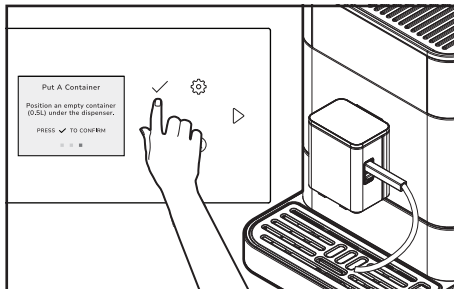
1. Επιλέξτε και επιβεβαιώστε την οδηγία ή, στο Μενού καθαρισμού "☼", μεταβείτε στην επιλογή μενού Εύκολο ξέπλυμα υπολειμμάτων γάλακτος (Easy Milk Rinsing).



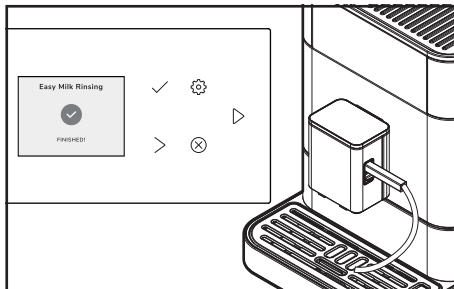
2. Συνδέστε το ένα άκρο του παρεχόμενου σωλήνα γάλακτος στην έξοδο του διανομέα και το άλλο άκρο στον δίσκο αποστράγγισης και επιβεβαιώστε στην οθόνη.



3. Τοποθετήστε ένα αρκετά μεγάλο δοχείο ($\geq 0,5$ L) κάτω από τον διανομέα και επιβεβαιώστε στην οθόνη.



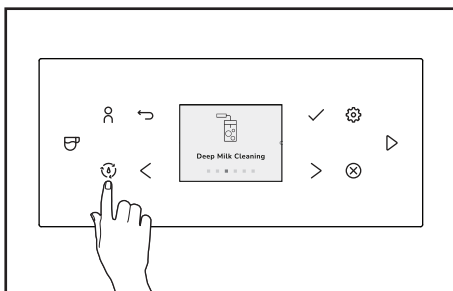
4. Η μηχανή ξεκινάει τη διαδικασία έκπλυσης. Μόλις ολοκληρωθεί ο κύκλος έκπλυσης, η μηχανή θερμαίνεται και στη συνέχεια είναι ξανά έτοιμη για λειτουργία.



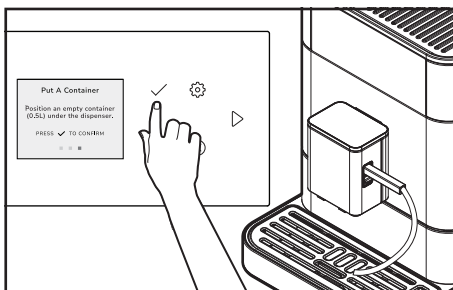
ΣΗΜΕΙΩΣΗ: Είναι πολύ σημαντικό να ξεπλένετε τον αφροποιητή γάλακτος μετά από κάθε χρήση, ώστε να αποτρέπεται η συσσώρευση υπολειμμάτων γάλακτος.

ΚΑΘΑΡΙΣΜΟΣ ΑΦΡΟΠΟΙΗΤΗ: ΒΑΘΥ ΚΑΘΑΡΙΣΜΟΣ ΥΠΟΛΕΙΜΜΑΤΩΝ ΓΑΛΑΚΤΟΣ

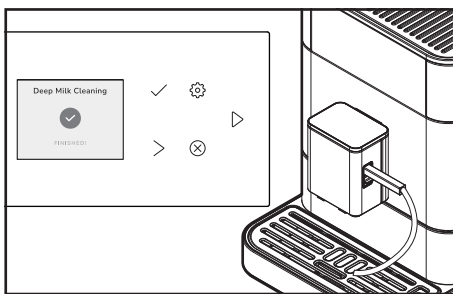
1. Επιλέξτε και επιβεβαιώστε το μήνυμα στην οθόνη ή, στο Μενού καθαρισμού "☼", μεταβείτε στην επιλογή μενού Βαθύς καθαρισμός υπολειμμάτων γάλακτος (Deep Milk Cleaning).



2. Προσθέστε ένα απορρυπαντικό ειδικά για σύστημα καθαρισμού υπολειμμάτων γάλακτος σε ένα δοχείο (τουλάχιστον 0,3 L). Να τηρείτε τις οδηγίες του κατασκευαστή απορρυπαντικών για την αναλογία μείγματος.



3. Ακολουθήστε τις οδηγίες στην οθόνη μέχρι να ολοκληρωθεί το πρόγραμμα. Στη συνέχεια, η μηχανή θερμαίνεται και είναι ξανά έτοιμη για χρήση.

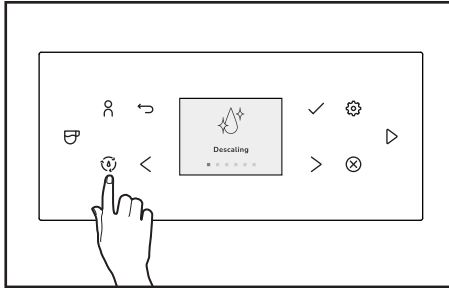


ΑΦΑΛΑΤΩΣΗ

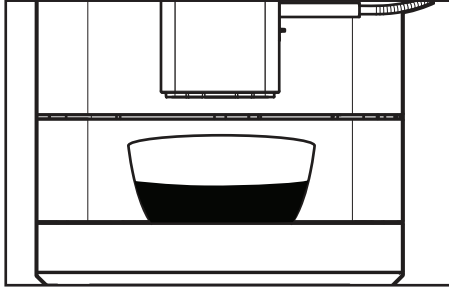
Όταν η μηχανή χρειάζεται αφαλάτωση, εμφανίζεται ένα μήνυμα στην οθόνη. Το πρόγραμμα αφαλάτωσης μπορεί επίσης να εκκινηθεί χειροκίνητα ανά πάσα στιγμή. Μπορείτε και πάλι να παρασκευάσετε ροφήματα, ωστόσο συνιστάται η εκτέλεση του προγράμματος καθαρισμού το συντομότερο δυνατό.

ΣΗΜΕΙΩΣΗ: Οι παράγοντες αφαλάτωσης είναι γνωστό ότι προκαλούν λεκέδες στα ασάλινα μέρη της μηχανής. Βεβαιωθείτε ότι έχετε τοποθετήσει ένα μεγάλο δοχείο κάτω από τη μονάδα παρασκευής για να αποφύγετε το πισίλισμα και τις διαρροές. Αν προκύψουν λεκέδες, φροντίστε να χρησιμοποιήσετε ένα προϊόν οξαλικού οξέος ή κιτρικού οξέος για να τους αφαιρέσετε σωστά. Κατά την εφαρμογή καθαριστικού, τρίψτε και ξεπλύνετε καλά μετά τον καθαρισμό. Για λαμπρή εμφάνιση, προσθέστε καθαριστικό για ανοξείδωτα είδη μετά τον καθαρισμό.

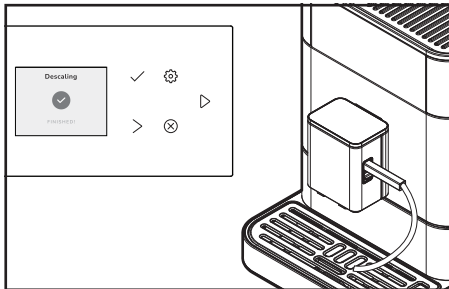
1. Επιλέξτε και επιβεβαιώστε την οδηγία ή πατήστε το εικονίδιο "☺" και επιλέξτε Αφαλάτωση (Descaling) πατώντας το εικονίδιο "✓".



2. Τοποθετήστε ένα αρκετά μεγάλο δοχείο ($\geq 0,5$ L) κάτω από τον διανομέα. Ακολουθήστε τις οδηγίες στην οθόνη μέχρι να ολοκληρωθεί το πρόγραμμα.



3. Στη συνέχεια, η μηχανή θερμαίνεται και είναι ξανά έτοιμη για χρήση.



ΣΗΜΑΝΤΙΚΟ: Μην διακόπτετε το πρόγραμμα αφαλάτωσης που βρίσκεται σε εξέλιξη. Μην χρησιμοποιείτε ξύδι ή υλικά με βάση το ξύδι για αφαλάτωση, αλλά χρησιμοποιήστε τα προϊόντα που συνιστώνται για πλήρως αυτόματες μηχανές καφέ. Το φίλτρο (αν υπάρχει) πρέπει να αφαιρείται από το δοχείο νερού πριν από την έναρξη του προγράμματος αφαλάτωσης.

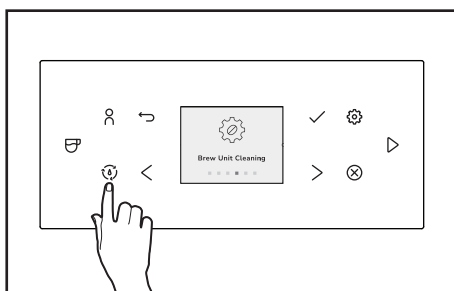
Κατά τη διάρκεια της αφαλάτωσης, ακολουθήστε ακριβώς τη σειρά των οθονών:

- Πρώτα ρίξτε την αντίστοιχη ποσότητα νερού μέχρι την ένδειξη 0,5 L και στη συνέχεια προσθέστε το προϊόν αφαλάτωσης. Να τηρείτε τις οδηγίες του κατασκευαστή του προϊόντος αφαλάτωσης.

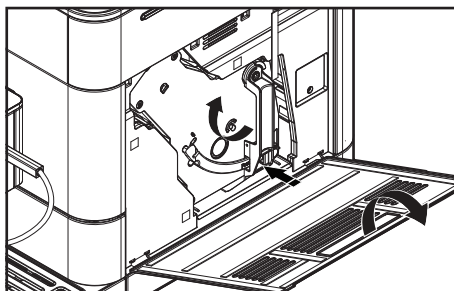
ΚΑΘΑΡΙΣΜΟΣ ΜΟΝΑΔΑΣ ΠΑΡΑΣΚΕΥΗΣ – ΔΙΑΔΙΚΑΣΙΑ ΚΑΘΑΡΙΣΜΟΥ ΜΟΝΑΔΑΣ ΠΑΡΑΣΚΕΥΗΣ 2 ΦΑΣΕΩΝ

Η μονάδα παρασκευής πρέπει να αφαιρείται και να καθαρίζεται κάτω από τρεχούμενο νερό, όπως απαιτείται και πριν από κάθε πρόγραμμα καθαρισμού. Μην χρησιμοποιείτε απορρυπαντικό, αλλά μόνο κρύο νερό.

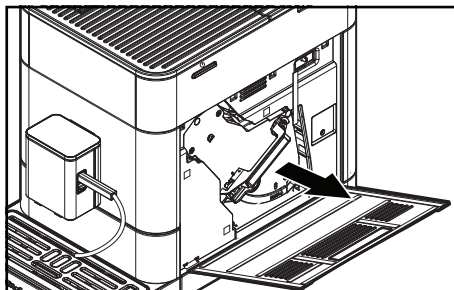
1.



- a. Επιλέξτε και επιβεβαιώστε την οδηγία.
 - b. Αδειάστε τους δίσκους.
 - c. Γεμίστε το δοχείο νερού έως την ανώτατη γραμμή πλήρωσης (2,2 L).
 - d. Τοποθετήστε ένα αρκετά μεγάλο δοχείο ($\geq 0,5$ L) κάτω από τον διανομέα.
 - e. Ακολουθήστε τις οδηγίες στην οθόνη μέχρι να ολοκληρωθεί η πρώτη φάση.
2. Για τη δεύτερη φάση, ανοίξτε τη θυρίδα σέρβις στη δεξιά πλευρά του περιβλήματος (τραβήξτε απαλά τη διάταξη απασφάλισης στο εσωτερικό της λαβής προς τα πάνω και, στη συνέχεια, αφαιρέστε προσεκτικά τη θυρίδα σέρβις από το περίβλημα). Απασφαλίστε τη μονάδα παρασκευής (πατήστε τον κόκκινο διακόπτη προς τα πάνω και περιστρέψτε τη λαβή προς τα επάνω και προς τα αριστερά μέχρι να ασφαλίσει).



3. Πιάστε τη λαβή και τραβήξτε τη μονάδα παρασκευής ευθεία προς τα έξω για να την αφαιρέσετε. Καθαρίστε τη μονάδα παρασκευής με κρύο, τρεχούμενο νερό και αφήστε τη να στεγνώσει. Τοποθετήστε μια ταμπλέτα καθαρισμού ειδικά για τη μονάδα παρασκευής μέσα στη μονάδα παρασκευής. Να τηρείτε τις οδηγίες του κατασκευαστή της ταμπλέτας καθαρισμού. Να ακολουθείτε τις οδηγίες στην οθόνη μέχρι να ολοκληρωθεί το πρόγραμμα και να επιβεβαιώνετε κάθε φορά. Η μηχανή είναι ξανά έτοιμη για χρήση.

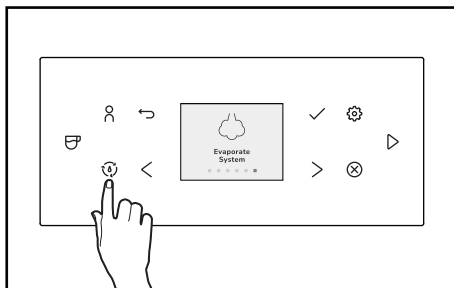


ΣΗΜΕΙΩΣΗ Μην διακόπτετε τα προγράμματα καθαρισμού ενώ εκτελούνται.

ΣΥΣΤΗΜΑ ΕΒΑΡΟΡΑΤΕ

Αυτή η διαδικασία αδειάζει τυχόν υπολείμματα νερού από τη μηχανή και συνιστάται σε περίπτωση αποθήκευσης για μεγάλο χρονικό διάστημα.

1. Ακολουθήστε τις οδηγίες στην οθόνη.

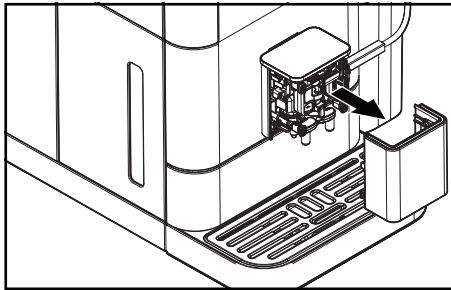


ΣΗΜΕΙΩΣΗ: Η κατάψυξη υπολειμμάτων νερού μπορεί να προκαλέσει ζημιά στη συσκευή. Αποφύγετε την έκθεση της συσκευής σε θερμοκρασίες κάτω των 32°F/0°C. Αδειάστε το σύστημα όταν η συσκευή δεν χρησιμοποιείται για μεγάλο χρονικό διάστημα, πριν από τη μεταφορά και όταν υπάρχει κίνδυνος παγετού.

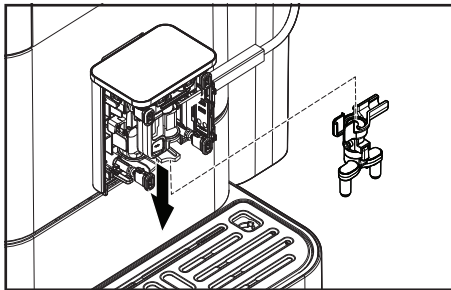
ΑΠΟΣΥΝΑΡΜΟΛΟΓΗΣΗ ΚΑΙ ΚΑΘΑΡΙΣΜΟΣ ΑΦΡΟΠΟΙΗΤΗ

Κατά καιρούς, πρέπει να αποσυναρμολογείτε πλήρως και να καθαρίζετε τον αφροποιετή με νερό.

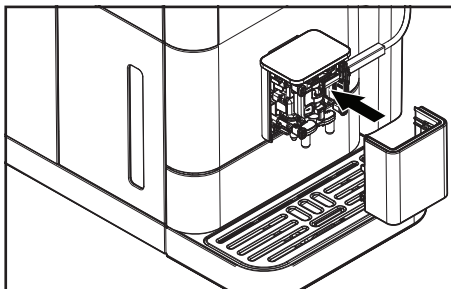
1. Αφαιρέστε την πλάκα του μπροστινού καλύμματος από τον διανομέα, τραβήξτε απαλά τον αφροποιετή προς τα κάτω, μετά προς τα εμπρός και αφαιρέστε τον.



2. Καθαρίστε καλά τα εξαρτήματα με σαπούνι, νερό και ένα επαναχρησιμοποιήσιμο βουρτσάκι καθαρισμού. Συναρμολογήστε ξανά τον αφροποιετή. Τοποθετήστε τον συναρμολογημένο αφροποιετή πίσω στον διανομέα.



3. Τοποθετήστε ξανά την πλάκα καλύμματος στον διανομέα.



ΑΛΛΑΓΗ ΦΙΛΤΡΟΥ ΝΕΡΟΥ

Η αποτελεσματικότητα του φίλτρου εξαντλείται μετά από τη διέλευση περίπου 50 L νερού. Στην οθόνη εμφανίζεται ένα μήνυμα/οδηγία για την αντικατάσταση του φίλτρου.

1. Στο Μενού καθαρισμού "C", ορίστε την επιλογή Φίλτρο νερού (Water Filter). Επιλέξτε Ναι (YES), ώστε η μηχανή να εντοπίσει ότι έχει εισαχθεί φίλτρο τη δεδομένη στιγμή. Επιλέξτε Αντικατάσταση φίλτρου (REPLACE FILTER).
2. Χρησιμοποιώντας το βοήθημα στερέωσης στο άκρο του κουταλιού, αδειάστε το δοχείο νερού. Ξεβιδώστε το παλιό φίλτρο από τη βάση του και πετάξτε το.
3. Χρησιμοποιώντας το βοήθημα στερέωσης στο άκρο του κουταλιού, βιδώστε το νέο φίλτρο στην κατάλληλη υποδοχή στο δοχείο νερού.

4. Να ακολουθείτε τις οδηγίες στην οθόνη μέχρι να ολοκληρωθεί το πρόγραμμα και να επιβεβαιώνετε κάθε φορά.
5. Στη συνέχεια, η μηχανή θερμαίνεται και είναι ξανά έτοιμη για χρήση.

ΑΝΤΙΜΕΤΩΠΙΣΗ ΠΡΟΒΛΗΜΑΤΩΝ

⚠️ ΠΡΟΣΟΧΗ

Κίνδυνος ηλεκτροπληξίας



Συνδέστε το σε γειωμένη πρίζα.

Μην αφαιρέσετε τους ακροδέκτες γείωσης.

Μην χρησιμοποιήσετε μετασχηματιστή.

Μην χρησιμοποιείτε καλώδιο προέκτασης.

Η μη τήρηση αυτών των οδηγιών μπορεί να επιφέρει θάνατο, πυρκαγιά ή ηλεκτροπληξία.


ΠΡΟΒΛΗΜΑ	ΑΙΤΙΑ/ ΑΠΟΤΕΛΕΣΜΑ	ΛΥΣΗ
Η ροή του εσπρέσο είναι αργή ή σταγόνα-σταγόνα/ δεν υπάρχει καθόλου ροή	Η άλεση είναι υπερβολικά λεπτή	Επιλέξτε πιο χοντρή άλεση.
	Η ποσότητα του καφέ είναι υπερβολική	Μειώστε τη δόση του καφέ.
	Στο σύστημα έχουν συσσωρευτεί άλατα	Θα πρέπει να γίνει αφαλάτωση (Βλ. ενότητα "Φροντίδα και καθαρισμός").
	Η μονάδα παρασκευής είναι βρόμικη ή έχει βουλώσει	Θα πρέπει να εκτελεστεί ένας κύκλος καθαρισμού (βλ. ενότητα "Φροντίδα και καθαρισμός").
Ο καφές δεν έχει καθόλου/ έχει λίγη κρέμα	Οι κόκκοι δεν είναι πλέον φρεσκοκαβουρδισμένοι	Χρησιμοποιήστε φρέσκους κόκκους καφέ.
Ο εσπρέσο δεν είναι αρκετά ζεστός	Η θερμοκρασία παρασκευής που επιλέχθηκε είναι μέτρια ή χαμηλή	Αυξήστε τη θερμοκρασία παρασκευής με το ειδικό κουμπί θερμοκρασίας στον πίνακα ελέγχου.
Το σύστημα γάλακτος δεν παρέχει αρκετό/καθόλου αφρό	Έχουν συσσωρευτεί άλατα	Θα πρέπει να γίνει αφαλάτωση.
	Το γάλα είναι υπερβολικά ζεστό	Η παρασκευή αφρογάλακτος πρέπει να ξεκινήσει με κρύο γάλα, απευθείας από το ψυγείο.

ΠΡΟΒΛΗΜΑ	ΑΙΤΙΑ/ ΑΠΟΤΕΛΕΣΜΑ	ΛΥΣΗ
Το σύστημα γάλακτος δεν παρέχει αρκετό/καθόλου αφρό	Υπολείμματα γάλακτος στον αφροποιητή	Ανατρέξτε στην ενότητα "Καθαρισμός αφροποιητή: Βαθύς καθαρισμός υπολειμμάτων γάλακτος".
Ο μύλος κάνει πολύ δυνατό/περίεργο θόρυβο	Ξένο σώμα μέσα στον μύλο	Διακόψτε τη χρήση. Επικοινωνήστε με την εξυπηρέτηση πελατών της KitchenAid.
Το κουμπί της χοάνης κόκκων καφέ δεν μπορεί να ασφαλίσει στη θέση του	Υπάρχουν κόκκοι ή/και αλεσμένοι καφές κάτω από τη χοάνη κόκκων καφέ	Αφαιρέστε τη χοάνη κόκκων καφέ και καθαρίστε τους κόκκους ή τη σκόνη καφέ.
Στην οθόνη εμφανίζεται το μήνυμα Γεμίστε με κόκκους καφέ (Fill Coffee Beans), αλλά υπάρχουν ήδη κόκκοι καφέ μέσα στη χοάνη	Η άλεση είναι υπερβολικά λεπτή	Προσαρμόστε το μέγεθος άλεσης σε μια πιο χοντρή ρύθμιση άλεσης - οι διαφορετικοί κόκκοι έχουν διαφορετικό βαθμό άλεσης όταν περνούν μέσα από τον μύλο. Οι πιο σκούροι καβουρδισμένοι κόκκοι απαιτούν πιο χοντρή ρύθμιση άλεσης για άριστο αποτέλεσμα.


Αν το πρόβλημα δεν μπορεί να επιλυθεί ή η οθόνη εμφανίζει κάποιου είδους σφάλμα, ανατρέξτε στην ενότητα "Όροι της Εγγύησης KitchenAid ("Εγγύηση")" και επικοινωνήστε με την ομάδα υποστήριξης σέρβις μας. Μην επιστρέψετε το προϊόν στο κατάστημα πώλησης - τα καταστήματα λιανικής δεν παρέχουν σέρβις.

ΑΠΟΡΡΙΨΗ ΧΡΗΣΙΜΟΠΟΙΗΜΕΝΟΥ ΗΛΕΚΤΡΙΚΟΥ ΕΞΟΠΛΙΣΜΟΥ

ΑΠΟΡΡΙΨΗ ΤΗΣ ΣΥΣΚΕΥΑΣΙΑΣ

Το υλικό συσκευασίας είναι ανακυκλώσιμο και φέρει το σύμβολο της ανακύκλωσης . Συνεπώς, τα διάφορα μέρη της συσκευασίας πρέπει να απορρίπτονται υπεύθυνα και σε πλήρη συμμόρφωση με τους κανονισμούς των τοπικών αρχών που διέτουν την απόρριψη αποβλήτων.

ΑΝΑΚΥΚΛΩΣΗ ΤΟΥ ΠΡΟΪΟΝΤΟΣ

- Αυτή η συσκευή διαθέτει σήμανση σύμφωνα με τη νομοθεσία στην ΕΕ και στο ΗΒ περί της Απόρριψης Ηλεκτρικού και Ηλεκτρονικού Εξοπλισμού (WEEE).
- Εξασφαλίζοντας ότι αυτό το προϊόν απορρίπτεται σωστά, θα βοηθήσετε στην πρόληψη πιθανών αρνητικών επιπτώσεων για το περιβάλλον και την ανθρώπινη υγεία, οι οποίες θα μπορούσαν να προκληθούν από την ακατάλληλη απόρριψη του προϊόντος.
- Το σύμβολο  που φέρει το προϊόν ή τα συνοδευτικά έγγραφα υποδηλώνει ότι δεν πρέπει να αντιμετωπίζεται στο πλαίσιο των οικιακών απορριμμάτων, αλλά πρέπει να παραδίδεται στο κατάλληλο σημείο περισυλλογής για την ανακύκλωση ηλεκτρικού και ηλεκτρονικού εξοπλισμού.

Για λεπτομερείς πληροφορίες σχετικά με την επεξεργασία, την αποκομιδή και την ανακύκλωση αυτού του προϊόντος, επικοινωνήστε με το αρμόδιο γραφείο της τοπικής δημοτικής αρχής, την τοπική υπηρεσία αποκομιδής οικιακών απορριμμάτων ή το κατάστημα από όπου αγοράσατε αυτό το προϊόν.

ΔΗΛΩΣΗ ΣΥΜΜΟΡΦΩΣΗΣ

ΓΙΑ ΤΗΝ ΕΥΡΩΠΑΪΚΗ ΕΝΩΣΗ

Η παρούσα συσκευή έχει σχεδιαστεί, κατασκευαστεί και διανεμηθεί σύμφωνα με τις απαιτήσεις ασφαλείας των Οδηγιών της ΕΕ: Οδηγία 2014/35/ΕΕ για την χαμηλή τάση, Οδηγία 2014/30/ΕΕ για την ηλεκτρομαγνητική συμβατότητα, Οδηγία 2009/125/ΕΚ για τον οικολογικό σχεδιασμό, Οδηγία 2011/65/ΕΕ (RoHS) και ακόλουθες τροποποιήσεις.

ΟΡΟΙ ΤΗΣ ΕΓΓΥΗΣΗΣ KITCHENAID (“ΕΓΓΥΗΣΗ”)

H KitchenAid Europa, Inc., Nijverheidslaan 3, Box 5, 1853 Strombeek-Bever, Belgium (“Εγγυητής”) εκχωρεί στον τελικό καταναλωτή, ο οποίος είναι καταναλωτής, μια Εγγύηση σύμφωνα με τους ακόλουθους όρους (εμπροχική εγγύηση).

Η Εγγύηση ισχύει επιπλέον των καταστατικών δικαιωμάτων της εγγύησης τελικού καταναλωτή σε σχέση με τον πωλητή του προϊόντος, τα οποία και δεν περιορίζει ή επηρεάζει. Συνοπτικά, ο Νόμος περί προστασίας των καταναλωτών 2251/1994 (άρθρο 5 περί της πώλησης και των εγγυήσεων καταναλωτικών αγαθών που υπόκεινται σε νομική εγγύηση) προβλέπει ότι τα προϊόντα πρέπει να είναι όπως περιγράφονται/συμφωνήθηκε, χωρίς ελαττώματα. Στο πλαίσιο της εκτιμώμενης διάρκειας ζωής του προϊόντος σας, τα νομικά σας δικαιώματα σας επιτρέπουν να προβείτε στα εξής:

- Εάν, στο πλαίσιο ισχύος της εμπορικής εγγύησης, η επισκευή του ελαττωματικού προϊόντος διαρκεί περισσότερες από δεκαπέντε (15) εργάσιμες ημέρες, έχετε το δικαίωμα προσωρινής αντικατάστασης του προϊόντος, για όσο διάστημα διαρκέσει η επισκευή.
- Για τουλάχιστον δύο έτη: συνεχής παροχή τεχνικών υπηρεσιών συντήρησης και επισκευής, καθώς και άμεση διάθεση ανταλλακτικών και άλλων (συμπληρωματικών) αγαθών, τα οποία απαιτούνται για τη χρήση του προϊόντος, ανάλογα με τον σκοπό χρήσης του.
- Έως και δεκατέσσερις (14) ημερολογιακές ημέρες από την παράδοση: Σε περιπτώσεις πώλησης εξ αποστάσεως (π.χ. διαδικτυακά/ ηλεκτρονικό εμπόριο), δικαιούστε να ανακαλέσετε την πώληση χωρίς κυρώσεις και χωρίς απολόγηση
- Τα δικαιώματα που σχετίζονται με τις πωλήσεις εξ αποστάσεως υπόκεινται σε ορισμένες εξαιρέσεις. Για αναλυτικές πληροφορίες σχετικά με όλα τα παραπάνω, επισκεφθείτε τη διαδικτυακή τοποθεσία του Υπουργείου Ανάπτυξης και Επενδύσεων/Γενική Γραμματεία Προστασίας του Καταναλωτή στη διεύθυνση www.mindev.gov.gr ή καλέστε τη γραμμή καταναλωτών, στον αριθμό 1520.

1. ΠΕΔΙΟ ΕΦΑΡΜΟΓΗΣ ΚΑΙ ΟΡΟΙ ΤΗΣ ΕΓΓΥΗΣΗΣ

- a) Ο Εγγυητής εκχωρεί την Εγγύηση για τα προϊόντα που αναφέρονται στην Ενότητα 1.β), τα οποία αγόρασε ο καταναλωτής από έναν πωλητή ή εταιρεία του Ομίλου KitchenAid, σε μια από τις χώρες του Ευρωπαϊκού Οικονομικού Χώρου, τη Μολδαβία, το Μαυροβούνιο, τη Ρωσία, την Ελβετία ή την Τουρκία.
- b) Η περίοδος της Εγγύησης εξαρτάται από το αγορασθέν προϊόν και έχει ως εξής:

Τριετής πλήρης εγγύηση από την ημερομηνία αγοράς.

- c) Η περίοδος της Εγγύησης ξεκινάει την ημερομηνία αγοράς, δηλ. την ημερομηνία κατά την οποία ένας καταναλωτής αγόρασε το προϊόν από έναν αντιπρόσωπο ή μια εταιρεία του Ομίλου KitchenAid.
- d) Η Εγγύηση καλύπτει την χωρίς ελαττώματα λειτουργία του προϊόντος.
- e) Ο Εγγυητής παρέχει στον καταναλωτή τις ακόλουθες υπηρεσίες δυνάμει της παρούσας Εγγύησης, κατ' επιλογή του Εγγυητή, σε περίπτωση που προκύψει ελάττωμα στη διάρκεια ισχύος της Εγγύησης:
 - Επισκευή του ελαττωματικού προϊόντος ή του εξαρτήματος προϊόντος ή
 - Αντικατάσταση του ελαττωματικού προϊόντος ή του εξαρτήματος προϊόντος. Εάν ένα προϊόν δεν είναι πλέον διαθέσιμο, ο Εγγυητής δικαιούται να ανταλλάξει το προϊόν με ένα προϊόν ίσης ή υψηλότερης αξίας.
- f) Εάν ο καταναλωτής επιθυμεί να απαιτήσει αποζημίωση δυνάμει της Εγγύησης, θα πρέπει να επικοινωνήσει με τα κέντρα επισκευών της KitchenAid για τη συγκεκριμένη χώρα, στη διαδικτυακή τοποθεσία www.kitchenaid.eu (Διεύθυνση email: vrettos@sarafidsgroup.gr, Αριθμός τηλεφώνου: +00302 1094 78100) ή απευθείας με τον Εγγυητή, στη διεύθυνση KitchenAid Europa, Inc. Nijverheidslaan 3, Box 5, 1853 Strombeek-Bever, Belgium.
- g) Το κόστος επισκευής, συμπεριλαμβανομένων των ανταλλακτικών, καθώς και το κόστος αποστολής για την παράδοση ενός μη ελαττωματικού προϊόντος ή ενός εξαρτήματος προϊόντος βαρύνουν τον Εγγυητή. Ο Εγγυητής αναλαμβάνει επίσης το κόστος αποστολής για την επιστροφή του ελαττωματικού προϊόντος ή εξαρτήματος προϊόντος, εφόσον ο Εγγυητής ή το κέντρο επισκευών της KitchenAid για τη συγκεκριμένη χώρα ζήτησε την επιστροφή του ελαττωματικού προϊόντος ή εξαρτήματος προϊόντος. Ωστόσο, ο καταναλωτής αναλαμβάνει το κόστος της κατάλληλης συσκευασίας για την επιστροφή του ελαττωματικού προϊόντος ή εξαρτήματος προϊόντος.
- h) Για να μπορέσει να απαιτήσει αποζημίωση δυνάμει της Εγγύησης, ο καταναλωτής πρέπει να προσκομίσει την απόδειξη ή το τιμολόγιο αγοράς του προϊόντος.

2. ΠΕΡΙΟΡΙΣΜΟΙ ΤΗΣ ΕΓΓΥΗΣΗΣ

- a) Η Εγγύηση ισχύει μόνο για προϊόντα που χρησιμοποιούνται για ιδιωτικούς σκοπούς και όχι για επαγγελματικούς ή εμπορικούς σκοπούς.
- b) Η Εγγύηση δεν ισχύει σε περίπτωση φυσιολογικής φθοράς, ακατάλληλης χρήσης ή κατάχρησης, αδυναμίας τήρησης των οδηγιών χρήσης, χρήσης του προϊόντος σε λανθασμένη τιμή ηλεκτρικής τάσης, εγκατάσταση και λειτουργία κατά παράβαση των ισχυόντων ηλεκτρολογικών κανονισμών και άσκησης καταπόνησης (π.χ. χτυπήματα).
- c) Η Εγγύηση δεν ισχύει σε περίπτωση τροποποίησης ή μετατροπής του προϊόντος, π.χ. μετατροπές προϊόντων 120 V σε προϊόντα 220-240 V.
- d) Η παροχή των υπηρεσιών της Εγγύησης δεν παρατείνει την περίοδο της Εγγύησης ούτε συνιστά την έναρξη μιας νέας περιόδου Εγγύησης. Η περίοδος της Εγγύησης για εγκατεστημένα ανταλλακτικά λήγει ταυτόχρονα με τη λήξη της περιόδου Εγγύησης ολόκληρου του προϊόντος.

Μετά την λήξη της περιόδου Εγγύησης ή για προϊόντα για τα οποία δεν ισχύει η Εγγύηση, τα κέντρα εξυπηρέτησης πελατών της KitchenAid εξακολουθούν να είναι διαθέσιμα για ερωτήσεις και πληροφορίες των τελικών καταναλωτών. Περισσότερες πληροφορίες θα βρείτε επίσης στη διαδικτυακή τοποθεσία μας: www.kitchenaid.eu

ΔΗΛΩΣΗ ΠΡΟΪΟΝΤΟΣ

Δηλώστε τώρα τη νέα σας συσκευή KitchenAid: www.kitchenaid.eu/register