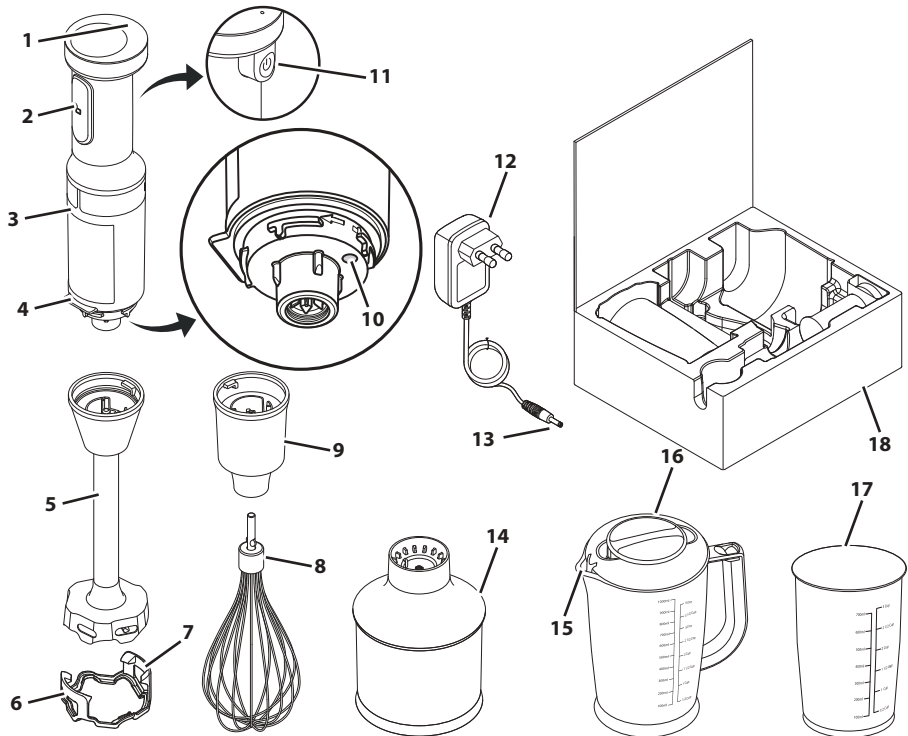




ΜΕΡΗ ΚΑΙ ΧΑΡΑΚΤΗΡΙΣΤΙΚΑ



- | | | | |
|---|--|----|---|
| 1 | Ενδεικτική λυχνία κατάστασης μπαταρίας | 9 | Αντάπτορας για το χτυπητήρι |
| 2 | Διακόπτης παλάμης | 10 | Θύρα φόρτισης |
| 3 | Σώμα μοτέρ | 11 | Χειριστήριο μεταβλητής ταχύτητας |
| 4 | Άκρο: βοηθά να αποφεύγεται η κύλιση και πτώση του ασύρματου μπλέντερ χειρός. | 12 | Μετασχηματιστής φορτιστή |
| 5 | Βραχίονας ανάμειξης 20,3 cm (8 ίντσες) | 13 | Ακροδέκτης μετασχηματιστή φορτιστή |
| 6 | Προστατευτικό σκευών:
χρησιμοποιήστε το προστατευτικό σκευών για να αποφύγετε ζημιές στα μαγειρικά σκεύη κατά τη χρήση του ασύρματου μπλέντερ χειρός. | 14 | Κόφτης |
| 7 | Κλιπ στερέωσης | 15 | Στόμιο εκροής |
| 8 | Χτυπητήρι | 16 | Κανάτα μπλέντερ με καπάκι χωρίς BPA 1 λίτρου (4 κούπες) |
| | | 17 | Δοχείο μπλέντερ με καπάκι χωρίς BPA 700 ml (3 κούπες) |
| | | 18 | Θήκη αποθήκευσης |

ΟΔΗΓΟΣ ΑΞΕΣΟΥΑΡ

Μέρη	Συμπεριλαμβάνονται στο μοντέλο	
Προστατευτικό σκευών (6)	5KHBBV53	5KHBBV83
Χτυπητήρι (8 & 9)		5KHBBV83
Κόφτης (14)		5KHBBV83
Κανάτα μπλέντερ με καπάκι χωρίς BPA 1 λίτρου (4 κούπες) (16)		5KHBBV83
Δοχείο μπλέντερ με καπάκι χωρίς BPA 700 ml (3 κούπες) (17)	5KHBBV53	





ΑΣΦΑΛΕΙΑ ΠΡΟΪΟΝΤΟΣ

Τόσο η δική σας ασφάλεια όσο και των άλλων είναι πολύ σημαντική.

Στο συγκεκριμένο εγχειρίδιο παρέχονται πολλά μηνύματα ασφαλείας καθώς επίσης και πάνω στην ίδια τη συσκευή. Διαβάζετε πάντα με προσοχή και εφαρμόζετε πιστά όλα τα μηνύματα ασφαλείας.



Το συγκεκριμένο αποτελεί προειδοποιητικό σύμβολο ασφαλείας.

Αυτό το σύμβολο σας προειδοποιεί για πιθανούς κινδύνους, που μπορεί να προκαλέσουν τραυματισμό ή ακόμα και θάνατο σε σας και τους γύρω σας.

Όλα τα μηνύματα ασφαλείας θα επισημαίνονται με το προειδοποιητικό σύμβολο ασφαλείας και είτε με τη λέξη "ΚΙΝΔΥΝΟΣ" ή "ΠΡΟΕΙΔΟΠΟΙΗΣΗ".

Οι λέξεις αυτές δηλώνουν:



Υπάρχει κίνδυνος θανάσιμου ή σοβαρού τραυματισμού, εάν δεν ακολουθήσετε αμέσως τις οδηγίες.



Υπάρχει κίνδυνος θανάσιμου ή σοβαρού τραυματισμού, εάν δεν ακολουθήσετε τις οδηγίες.

Όλα τα μηνύματα ασφαλείας σας ενημερώνουν για τους πιθανούς κινδύνους, το πώς μπορείτε να μειώσετε την πιθανότητα τραυματισμού καθώς επίσης και τι ενδέχεται να συμβεί στην περίπτωση που δεν ακολουθήσετε πιστά τις οδηγίες.

ΣΗΜΑΝΤΙΚΑ ΜΕΤΡΑ ΑΣΦΑΛΕΙΑΣ

Κατά τη χρήση ηλεκτρικών συσκευών θα πρέπει να λαμβάνονται πάντα βασικές προφυλάξεις, συμπεριλαμβανομένων των εξής:

1. Διαβάστε όλες τις οδηγίες. Η μη ορθή χρήση της συσκευής ενδέχεται να οδηγήσει σε τραυματισμό.
2. Για να αποφύγετε τον κίνδυνο ηλεκτροπληξίας, μην τοποθετείτε τη βάση του ασύρματου μπλέντερ χειρός, τον μετασχηματιστή φορτιστή, το καλώδιο ή το φιλς του καλωδίου σε νερό ή άλλο υγρό.
3. Η συσκευή αυτή δεν προορίζεται για χρήση από άτομα (συμπεριλαμβανομένων των παιδιών) με μειωμένες σωματικές, αισθητήριες ή διανοητικές ικανότητες ή με έλλειψη εμπειρίας ή γνώσεων, εκτός εάν βρίσκονται υπό στενή επιτήρηση ή έχουν λάβει οδηγίες σχετικά με τη χρήση της συσκευής από άτομο υπεύθυνο για την ασφάλειά τους.
4. Τα παιδιά πρέπει να βρίσκονται υπό επιτήρηση, ώστε να μην παίζουν με τη συσκευή.
5. Η συσκευή αυτή δεν πρέπει να χρησιμοποιείται από παιδιά και πρέπει να είστε προσεκτικοί όταν χρησιμοποιείται κοντά σε παιδιά.
6. Απενεργοποιήστε τη συσκευή και αποσυνδέστε το φορτιστή από την πρίζα, αν πρόκειται να παραμείνει η συσκευή χωρίς επιτήρηση, καθώς και πριν από τη συναρμολόγηση, την αποσυναρμολόγηση, τον καθαρισμό ή όταν δεν χρησιμοποιείται. Για να αποσυνδέσετε τον φορτιστή, κρατήστε το φιλς και τραβήξτε το από την πρίζα. Μην τραβάτε ποτέ το καλώδιο τροφοδοσίας.
7. Αν το καλώδιο τροφοδοσίας έχει φθορές, πρέπει να αντικατασταθεί από ειδικό καλώδιο ή συγκρότημα, από τον κατασκευαστή ή τον αντιπρόσωπό του για το σέρβις.
8. Μόνο Ευρωπαϊκή Ένωση: Η συσκευή αυτή δεν πρέπει να χρησιμοποιείται από παιδιά, κρατήστε τη συσκευή και το καλώδιό της μακριά από παιδιά. Τα παιδιά δεν πρέπει να καθαρίζουν και να συντηρούν τη συσκευή χωρίς επίβλεψη.





ΑΣΦΑΛΕΙΑ ΠΡΟΪΟΝΤΟΣ

9. Μόνο για την Ευρωπαϊκή Ένωση: Οι συσκευές μπορούν να χρησιμοποιηθούν από άτομα με μειωμένες σωματικές, αισθητήριες ή διανοητικές ικανότητες ή με έλλειψη εμπειρίας και γνώσεων, εφόσον βρίσκονται υπό επιτήρηση, έχουν λάβει οδηγίες σχετικά με την ασφαλή χρήση της συσκευής και κατανοούν τους σχετικούς κινδύνους. Τα παιδιά δεν πρέπει να παίζουν με τη συσκευή.
10. Αποφύγετε την επαφή με τα κινούμενα μέρη.
11. Μην χρησιμοποιείτε συσκευές με φθαρμένο καλώδιο ή βύσμα ή μετά από δυσλειτουργία, πτώση ή οποιαδήποτε άλλη βλάβη. Επιστρέψτε τη συσκευή στο πλησιέστερο εξουσιοδοτημένο κέντρο τεχνικής υποστήριξης για έλεγχο, επισκευή ή ηλεκτρική ή μηχανική ρύθμιση.
12. Η χρήση εξαρτημάτων που δεν συνιστώνται ή που δεν πωλούνται από τον κατασκευαστή μπορεί να προκαλέσει πυρκαγιά, ηλεκτροπληξία ή τραυματισμό.
13. Μην χρησιμοποιείτε τη συσκευή σε εξωτερικούς χώρους.
14. Μην αφήνετε το καλώδιο να κρέμεται από την άκρη του τραπεζιού ή του πάγκου.
15. Φροντίστε να μην έρθει σε επαφή το καλώδιο με καυτές επιφάνειες, συμπεριλαμβανομένης της ηλεκτρικής κουζίνας.
16. Κρατήστε τα χέρια σας και τα μαγειρικά εργαλεία έξω από το δοχείο κατά την ανάμειξη, για να αποτρέψετε την πιθανότητα σοβαρού τραυματισμού ατόμων ή πρόκλησης ζημιάς στη συσκευή. Μπορείτε να χρησιμοποιήσετε σπάτουλα, αλλά μόνο όταν η μονάδα δεν λειτουργεί.
17. Οι λεπίδες είναι αιχμηρές. Χειριστείτε τις με προσοχή. Προσέχετε όταν μεταχειρίζεστε τις αιχμηρές λεπίδες κοπής, όταν αδειάζετε το δοχείο και στη διάρκεια του καθαρισμού.
18. Όταν αναμειγνύετε υγρά, ειδικότερα ζεστά υγρά, να χρησιμοποιείτε ψηλό δοχείο ή να αναμειγνύετε μικρές ποσότητες κάθε φορά, για να αποφύγετε την υπερχειλίση.
19. Για να αποφύγετε τον κίνδυνο τραυματισμού, μην τοποθετείτε ποτέ τη λεπίδα κοπής στη βάση, χωρίς να έχετε τοποθετήσει πρώτα σωστά στη θέση του το δοχείο.
20. Βεβαιωθείτε ότι το καπάκι έχει ασφαλίσει σωστά στη θέση του, προτού θέσετε σε λειτουργία το ασύρματο μπλέντερ χειρός.
21. Μην χρησιμοποιείτε καλώδιο προέκτασης. Συνδέετε τον φορτιστή απευθείας σε πρίζα παροχής ηλεκτρικού ρεύματος.
22. ΠΡΟΕΙΔΟΠΟΙΗΣΗ: Για την επαναφόρτιση της μπαταρίας, να χρησιμοποιείτε μόνο τις αφαιρούμενες μονάδες παροχής ρεύματος που παρέχονται με τη συσκευή. Μην επιχειρήσετε να χρησιμοποιήσετε αυτόν τον φορτιστή με οποιοδήποτε άλλο προϊόν. Παρομοίως, μην επιχειρήσετε να φορτίσετε αυτήν τη συσκευή με οποιονδήποτε άλλο φορτιστή.
23. Η συσκευή περιλαμβάνει μη αντικαταστάσιμες μπαταρίες.
24. Μην αποτεφρώνετε τη συσκευή, ακόμα και αν έχει πολύ σοβαρές βλάβες. Οι μπαταρίες μπορεί να εκραγούν στη φωτιά.
25. Προσέχετε κατά την προσθήκη καυτού υγρού στον κόφτη τροφίμων, καθώς μπορεί να πεταχτεί έξω από τη συσκευή λόγω αιφνίδιας παραγωγής ατμού.
26. Κρατήστε τα χέρια σας και τα μαγειρικά εργαλεία μακριά από τη λεπίδα κοπής κατά την κοπή τροφίμων, για να μειώσετε τον κίνδυνο σοβαρού τραυματισμού ατόμων ή πρόκλησης ζημιάς στο ασύρματο μπλέντερ χειρός. Μπορείτε να χρησιμοποιήσετε σπάτουλα, αλλά μόνο όταν το ασύρματο μπλέντερ χειρός δεν λειτουργεί.
27. Ανατρέξτε στην ενότητα «Φροντίδα και καθαρισμός» για οδηγίες σχετικά με τον καθαρισμό των επιφανειών που έρχονται σε επαφή με τρόφιμα.





ΑΣΦΑΛΕΙΑ ΠΡΟΪΟΝΤΟΣ

28. Η συσκευή αυτή προορίζεται για οικιακή χρήση και παρόμοιες εφαρμογές όπως:
- σε κουζίνες προσωπικού καταστημάτων, γραφείων και άλλων χώρων εργασίας,
 - σε αγροικίες,
 - από πελάτες σε ξενοδοχεία, πανδοχεία και άλλους χώρους διαμονής,
 - σε πανδοχεία τύπου «bed and breakfast».

ΦΥΛΑΞΤΕ ΑΥΤΕΣ ΤΙΣ ΟΔΗΓΙΕΣ

ΗΛΕΚΤΡΙΚΕΣ ΑΠΑΙΤΗΣΕΙΣ

Μετασχηματιστής φορτιστή:

Τροφοδοσία: 220-240 V~ 50-60 Hz

Ασύρματο μπλέντερ χειρός:

Τάση: 8 Volt

ΣΗΜΕΙΩΣΗ: Αν το φιλντ δεν ταιριάζει στην πρίζα, επικοινωνήστε με έναν εξειδικευμένο ηλεκτρολόγο. Απαγορεύεται οποιαδήποτε τροποποίηση του φιλντ.

ΑΠΟΡΡΙΨΗ ΠΡΟΪΟΝΤΟΣ ΠΟΥ ΛΕΙΤΟΥΡΓΕΙ ΜΕ ΜΠΑΤΑΡΙΑ ΙΟΝΤΩΝ ΛΙΘΙΟΥ

Να απορρίπτετε πάντα τα προϊόντα που λειτουργούν με μπαταρία σύμφωνα με τους ομοσπονδιακούς, τους πολιτειακούς και τους τοπικούς κανονισμούς. Επικοινωνήστε με μια εταιρεία ανακύκλωσης της περιοχής σας για να μάθετε τους χώρους ανακύκλωσης.

ΑΠΟΡΡΙΨΗ ΧΡΗΣΙΜΟΠΟΙΗΜΕΝΟΥ ΗΛΕΚΤΡΙΚΟΥ ΕΞΟΠΛΙΣΜΟΥ

Απόρριψη της συσκευασίας

Το υλικό της συσκευασίας είναι ανακυκλώσιμο και φέρει το σύμβολο ανακύκλωσης (♻️). Τα διάφορα μέρη της συσκευασίας πρέπει να απορρίπτονται με υπευθυνότητα και με πλήρη συμμόρφωση με τους τοπικούς κανονισμούς σχετικά με τη διάθεση των απορριμμάτων.

Απόρριψη του προϊόντος


- Αυτή η συσκευή φέρει σήμανση σύμφωνα με την Ευρωπαϊκή οδηγία 2012/19/ΕΕ σχετικά με την Απόρριψη Ηλεκτρικού και Ηλεκτρονικού Εξοπλισμού (ΑΗΗΕ).

- Εξασφαλίζοντας ότι αυτό το προϊόν απορρίπτεται σωστά, θα βοηθήσετε στην πρόληψη πιθανών αρνητικών επιπτώσεων για το περιβάλλον και την ανθρώπινη υγεία, οι οποίες θα μπορούσαν να προκληθούν από την ακατάλληλη απόρριψη του προϊόντος.

ΔΗΛΩΣΗ ΣΥΜΜΟΡΦΩΣΗΣ

Η σχεδίαση, η κατασκευή και η διανομή της παρούσας συσκευής έχει γίνει σύμφωνα με τις ακόλουθες οδηγίες της ΕΚ: 2014/35/ΕΕ, 2014/30/ΕΕ, 2009/125/ΕΚ και 2011/65/ΕΕ (Οδηγία RoHS).



- Το σύμβολο  που φέρει το προϊόν ή τα συνοδευτικά έγγραφα υποδηλώνει ότι δεν πρέπει να αντιμετωπίζεται στο πλαίσιο των οικιακών απορριμμάτων, αλλά πρέπει να παραδίδεται στο κατάλληλο σημείο περισυλλογής για την ανακύκλωση ηλεκτρικού και ηλεκτρονικού εξοπλισμού.

Για λεπτομερείς πληροφορίες σχετικά με την επεξεργασία, την αποκομιδή και την ανακύκλωση αυτού του προϊόντος, επικοινωνήστε με το αρμόδιο γραφείο της τοπικής δημοτικής αρχής, την τοπική υπηρεσία αποκομιδής οικιακών απορριμμάτων ή το κατάστημα από όπου αγοράσατε αυτό το προϊόν.



ΠΡΩΤΗ ΧΡΗΣΗ

ΠΡΙΝ ΑΠΟ ΤΗΝ ΠΡΩΤΗ ΧΡΗΣΗ

1. Φορτίστε την μπαταρία μέχρις ότου η ενδεικτική λυχνία κατάστασης μπαταρίας ανάψει σταθερά με πράσινο χρώμα.
2. Καθαρίστε όλα τα μέρη και τα εξαρτήματα (ανατρέξτε στην ενότητα «Φροντίδα και καθαρισμός»).
3. Αφαιρέστε όλο το υλικό συσκευασίας, αν υπάρχει.

ΚΑΤΑΣΤΑΣΗ ΜΠΑΤΑΡΙΑΣ

Κατάσταση μπαταρίας	% κατάστασης μπαταρίας	Πλήρης φόρτιση*	Γρήγορη φόρτιση**
Πράσινο	30% έως 100%	25 μολ σούπας, 7 μερίδες	1 smoothie ή 1 σούπα
Κίτρινο	15% έως 30% (μπορεί να φορτιστεί)		
Κόκκινο	Λιγότερο από 15% (χρειάζεται φόρτιση σύντομα)		

*Πλήρης φόρτιση:

Το ασύρματο μπλέντερ χειρός φορτίζεται πλήρως σε 2 ώρες. Η ενδεικτική λυχνία κατάστασης μπαταρίας αναβοσβήνει στη διάρκεια της φόρτισης και ανάβει σταθερά σε πράσινο χρώμα, όταν η φόρτιση είναι πλήρης. Μια πλήρης φόρτιση του ασύρματου μπλέντερ χειρός αρκεί για την παρασκευή 25 δοχείων σούπας (354 ml), 7 μερίδες, με βάση μια τοματόςουπα με βασιλικό 12 oz, όταν τηρείται η συνιστώμενη συντήρηση της μπαταρίας.

**Γρήγορη φόρτιση:

Το ασύρματο μπλέντερ χειρός φορτίζει γρήγορα μέσα σε 20 λεπτά. Με τη γρήγορη φόρτιση, το ασύρματο μπλέντερ χειρός λειτουργεί περίπου για τη διάρκεια παρασκευής ενός smoothie ή μίας σούπας, όταν τηρείται η συνιστώμενη συντήρηση της μπαταρίας.

ΣΗΜΕΙΩΣΗ: Φροντίστε να φορτίσετε την μπαταρία, όταν η ενδεικτική λυχνία κατάστασης μπαταρίας είναι κίτρινη.

ΣΗΜΕΙΩΣΗ: Συνιστάται να φυλάσσετε το ασύρματο μπλέντερ χειρός σε θερμοκρασία δωματίου.

ΠΡΟΤΕΙΝΟΜΕΝΑ ΕΙΔΗ ΤΡΟΦΙΜΩΝ - ΕΞΑΡΤΗΜΑ ΚΟΦΤΗ

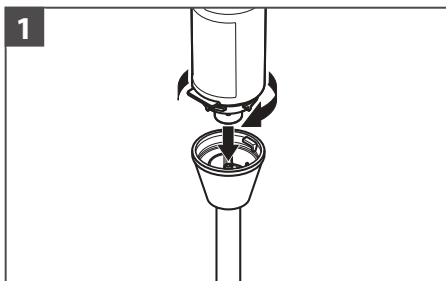
Τρόφιμο	Ποσότητα	Παρασκευή	Ταχύτητα	Λειτουργία παλμού
Αμύγδαλα/ Ξηροί καρποί	200 g (7 oz)	Τοποθετήστε ολόκληρους ξηρούς καρπούς	Υψηλή	Γρήγορος παλμός 15 έως 25 φορές
Μοσχάρι		Κόψτε σε κύβους των 2 cm (3/4 ίντσες)	Υψηλή	Γρήγορος παλμός 10 έως 15 φορές
Καρότα		Κόψτε ένα μέτριο καρότο σε τέταρτα	Υψηλή	Γρήγορος παλμός 15 έως 20 φορές
Σκόρδο	10 έως 12 σκελίδες	Τοποθετήστε ολόκληρες σκελίδες	Υψηλή	Γρήγορος παλμός 10 έως 15 φορές
Κρεμμύδι	100 g (3,5 oz)	Κόψτε σε τέταρτα	Υψηλή	Γρήγορος παλμός 6 έως 10 φορές
Παρμεζάνα		Κόψτε σε κύβους του 1 cm (3/4 ίντσας)	Υψηλή	Γρήγορος παλμός 20 έως 30 φορές

*Οι ρυθμίσεις επεξεργασίας έχουν αποδοθεί κατά προσέγγιση.

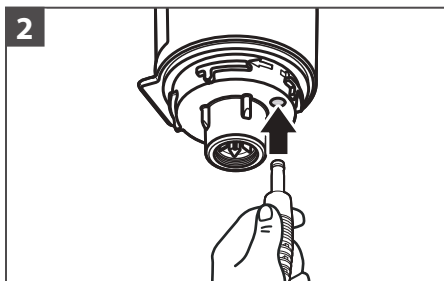
Οι πραγματικές ρυθμίσεις μπορεί να διαφέρουν, ανάλογα με την ποιότητα των τροφίμων και τα επιθυμητά αποτελέσματα ανάμειξης.

ΣΥΜΒΟΥΛΗ: Ένας γρήγορος παλμός είναι λειτουργία με ενεργοποίηση για ένα δευτερόλεπτο και απενεργοποίηση για ένα δευτερόλεπτο. Ο βραχίονας ανάμειξης ή το χτυπητήρι δεν πρέπει να λειτουργούν για περισσότερο από 1 λεπτό.

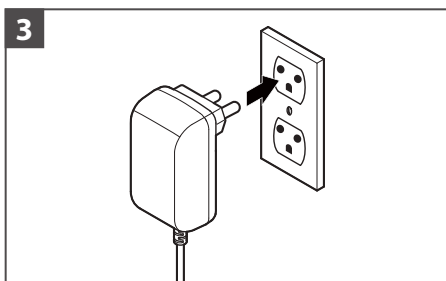
ΦΟΡΤΙΣΗ ΜΠΑΤΑΡΙΑΣ



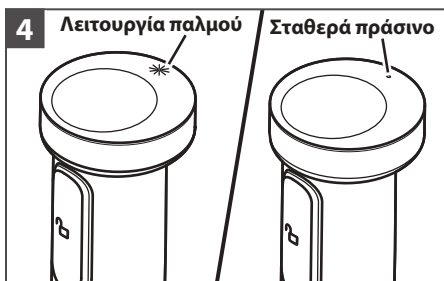
1 Για να φορτίσετε την μπαταρία, περιστρέψτε τον βραχίονα ανάμειξης για να τον ξεκλειδώσετε και αφαιρέστε τον.



2 Εισαγάγετε τον ακροδέκτη μετασχηματιστή φορτιστή στη θύρα φόρτισης.



3 Συνδέστε τον μετασχηματιστή φορτιστή σε μια γειωμένη πρίζα.

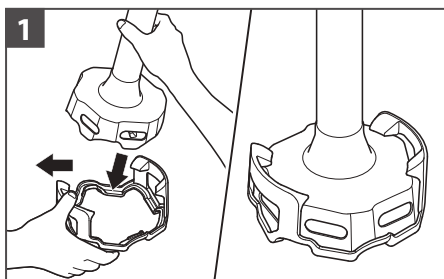


4 Η ενδεικτική λυχνία κατάστασης μπαταρίας αναβοσβήνει στη διάρκεια της φόρτισης. Η μπαταρία φορτίζει πλήρως εντός 2 ωρών και η ενδεικτική λυχνία κατάστασης μπαταρίας ανάβει σταθερά σε πράσινο χρώμα.

ΧΡΗΣΗ ΠΡΟΪΟΝΤΟΣ

ΣΗΜΑΝΤΙΚΟ: Πριν από τη σύνδεση ή την αφαίρεση μερών ή εξαρτημάτων, βεβαιωθείτε ότι δεν είναι πατημένο το χειριστήριο μεταβλητής ταχύτητας.

ΣΗΜΕΙΩΣΗ: Πατενταρισμένο στις ΗΠΑ αφαιρούμενο προστατευτικό σκευών για την προστασία των μαγειρικών σκευών.



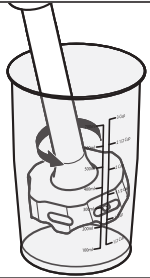
1 Αν χρησιμοποιείτε προστατευτικό σκευών, τοποθετήστε το σε μια επίπεδη επιφάνεια. Για να εισαγάγετε το προστατευτικό σκευών, τοποθετήστε υπό γωνία τον βραχίονα ανάμειξης στη μία πλευρά του κλιπ στερέωσης. Κατόπιν, τραβήξτε μαλακά προς τα έξω το άλλο κλιπ στερέωσης και σπρώξτε προς τα κάτω τον βραχίονα ανάμειξης. Βεβαιωθείτε ότι τα κλιπ στερέωσης έχουν ασφαλίσει στη θέση τους.



ΧΡΗΣΗ ΠΡΟΪΟΝΤΟΣ

2

Ανάμειξη

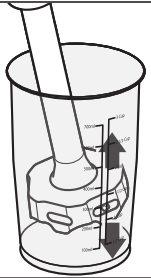


Τοποθετήστε το ασύρματο μπλέντερ χειρός στο μείγμα. Πίστετε ταυτόχρονα το χειριστήριο μεταβλητής ταχύτητας και τον διακόπτη παλάμης για να ξεκινήσετε. Με το ελεύθερο χέρι σας καλύψτε το επάνω μέρος του δοχείου του μπλέντερ, για μεγαλύτερη σταθερότητα και για να αποφύγετε το πιτσίλισμα.

ΣΗΜΕΙΩΣΗ: Μην βυθίζετε το σώμα του μοτέρ σε υγρά ή άλλα μείγματα.

3

Ανάσωση



Χρησιμοποιήστε την κίνηση ανάσωσης του ασύρματου μπλέντερ χειρός, για να μετακινήσετε τα συστατικά μέσα στο δοχείο. Ανασύρετε αργά το μπλέντερ προς τα επάνω, πάνω στα πλαϊνά του δοχείου. Επαναλάβετε τη διαδικασία έως ότου τα συστατικά να έχουν την υφή που θέλετε.

ΧΡΗΣΗ ΤΟΥ ΚΟΦΤΗ (ΠΑΡΕΧΕΤΑΙ ΜΕ ΤΟ 5KHBBV83)

Χρησιμοποιείται για κοπή και τεμάχισμα μοςχαριού, κρεμμυδιών, σκόρδου, τυριού, καρτών, ξηρών καρπών κ.λπ.

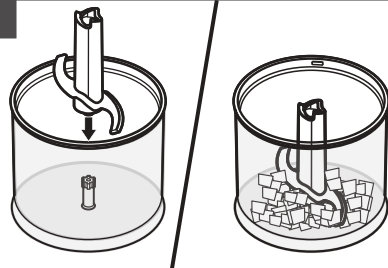
⚠️ ΠΡΟΕΙΔΟΠΟΙΗΣΗ

Κίνδυνος κοψίματος

Να χειρίζεστε τα μαχαίρια με προσοχή.

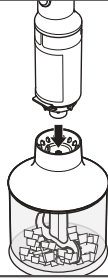
Εάν δεν το κάνετε, υπάρχει κίνδυνος κοψίματος.

1



Εισαγάγετε τη λεπίδα του κόφτη στο δοχείο κοπής. Προσθέστε τα υλικά στο δοχείο. Για βέλτιστα αποτελέσματα, κόψτε τα υλικά σε κομμάτια των 2 cm (3/4").

2

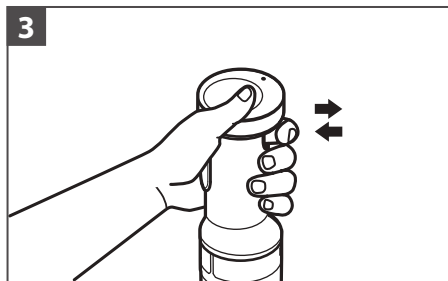


Ευθυγραμμίστε τον κόφτη με το σώμα του μοτέρ και πιέστε το ένα προς το άλλο. Μην περιστρέψετε το σώμα του μοτέρ για να το τοποθετήσετε.

ΕΛΛΗΝΙΚΑ

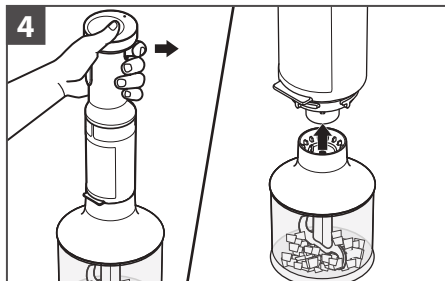


ΧΡΗΣΗ ΠΡΟΪΟΝΤΟΣ



Πιέστε ταυτόχρονα το χειριστήριο μεταβλητής ταχύτητας και τον διακόπτη παλάμης για να ξεκινήσετε.

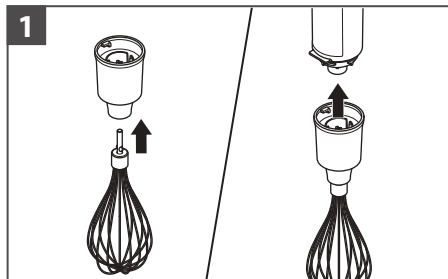
Για βέλτιστα αποτελέσματα, δημιουργήστε παλμό με την ισχύ, πατώντας και αφήνοντας το χειριστήριο μεταβλητής ταχύτητας μέχρι τα υλικά να έχουν την υφή που θέλετε.



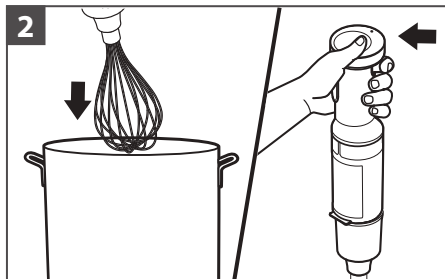
Όταν ολοκληρωθεί η κοπή, αφήστε το χειριστήριο μεταβλητής ταχύτητας.

ΧΡΗΣΗ ΤΟΥ ΧΤΥΠΗΤΗΡΙΟΥ (ΠΑΡΕΧΕΤΑΙ ΜΕ ΤΟ 5ΚΗΒΒΥ83)

Χρησιμοποιήστε το χτυπητήρι για να χτυπήσετε τα ασπράδια των αυγών, να παρασκευάσετε σαντιγί, κρέμες στιγμής, βινεγκρέτ, μους ή μαγιονέζα.



Εισαγάγετε το χτυπητήρι στον αντάπτορα για το χτυπητήρι μέχρι να κλειδώσει στη θέση του. Τοποθετήστε το εξάρτημα του χτυπητηριού στο σώμα του μοτέρ και περιστρέψτε για να κλειδώσει στη θέση του (θα ακούσετε ένα χαρακτηριστικό "κλικ").



Τοποθετήστε το ασύρματο μπλέντερ χειρός στο μείγμα. Πιέστε ταυτόχρονα το χειριστήριο μεταβλητής ταχύτητας και τον διακόπτη παλάμης για να ξεκινήσετε.

ΣΗΜΕΙΩΣΗ: Μην βυθίζετε το σώμα του μοτέρ σε υγρά ή άλλα μείγματα.

ΣΥΜΒΟΥΛΗ: Το χτυπητήρι από ανοξείδωτο ατσάλι μπορεί να γρατζουνίσει ή να αφήσει σημάδια στην αντικολλητική επένδυση. Αποφύγετε τη χρήση του χτυπητηριού σε αντικολλητικά μαγειρικά σκεύη.

ΣΗΜΕΙΩΣΗ: Αφού ολοκληρωθεί το ανακάτεμα, αφήστε το χειριστήριο μεταβλητής ταχύτητας και αφαιρέστε το ασύρματο μπλέντερ χειρός από το μείγμα.

ΦΡΟΝΤΙΔΑ ΚΑΙ ΚΑΘΑΡΙΣΜΟΣ

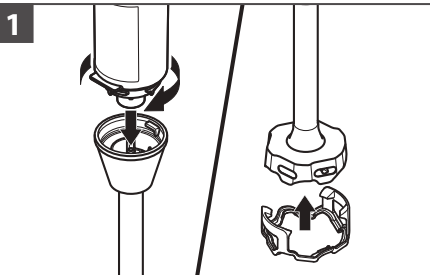
ΣΗΜΑΝΤΙΚΟ: Πριν από τη σύνδεση ή την αφαίρεση μερών ή εξαρτημάτων, βεβαιωθείτε ότι δεν είναι πατημένο το χειριστήριο μεταβλητής ταχύτητας.

ΠΡΟΕΙΔΟΠΟΙΗΣΗ

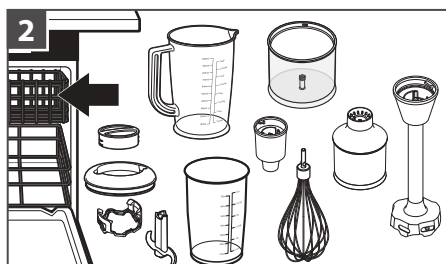
Κίνδυνος κοψίματος

Να χειρίζεστε τα μαχαίρια με προσοχή.

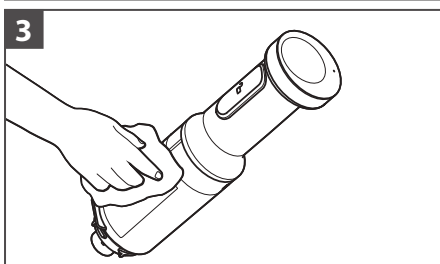
Εάν δεν το κάνετε, υπάρχει κίνδυνος κοψίματος.



1
Αφαιρέστε τον βραχίονα ανάμειξης, το προστατευτικό σκευών ή το χτυπητήρι πριν από τον καθαρισμό.



2
Μέρη που πλένονται στο πλυντήριο πιάτων, μόνο στο επάνω ράφι: χτυπητήρι, προστατευτικό σκευών, δοχείο κόφτη, λεπίδα κόφτη, κόφτης, αντάπτορας για το χτυπητήρι, βραχίονας μπλέντερ, κανάτα μπλέντερ, δοχείο μπλέντερ και καπάκι.



3
Σκουπίστε το σώμα του μοτέρ με ένα νωπό πανί. Μπορείτε να χρησιμοποιήσετε ήπιο υγρό πιάτων, αλλά μην χρησιμοποιήσετε αποξεστικά καθαριστικά.

ΣΥΜΒΟΥΛΗ: Μπορείτε να χρησιμοποιήσετε τη θήκη αποθήκευσης του ασύρματου μπλέντερ χειρός για τη φύλαξη του προϊόντος.

Για λεπτομέρειες σχετικά με το ασύρματο μπλέντερ χειρός:

Επισκεφθείτε τη σελίδα www.kitchenaid.eu για πρόσθετες οδηγίες με βίντεο, συνταγές, και συμβουλές για τη χρήση και τον καθαρισμό του ασύρματου μπλέντερ χειρός.

ΟΔΗΓΟΣ ΑΝΤΙΜΕΤΩΠΙΣΗΣ ΠΡΟΒΛΗΜΑΤΩΝ

Πρόβλημα	Λύση
Αν δεν ξεκινά το ασύρματο μπλέντερ χειρός:	Ελέγξτε αν είναι φορτισμένο. Φορτίστε την μπαταρία, όταν η ενδεικτική λυχνία κατάσταση μπαταρίας είναι κόκκινη ή όταν αποφορτιστεί πλήρως η μπαταρία.
Αν δεν φορτίζει το ασύρματο μπλέντερ χειρός:	Αν έχετε ηλεκτρικό κιβώτιο, βεβαιωθείτε ότι το κύκλωμα είναι κλειστό.
Αν το ασύρματο μπλέντερ χειρός σταματά στη διάρκεια της ανάμειξης:	Αν υπερθερμανθεί ή μπλοκάρει με υλικά, θα απενεργοποιηθεί αυτόματα για να μην πάθει ζημιά το μοτέρ. Χωρίστε τα περιεχόμενα σε μικρότερες μερίδες. Για συγκεκριμένες συνταγές, η προσθήκη υγρού στο δοχείο μπορεί επίσης να μειώσει το φορτίο.
Αν δεν μπορείτε να επιλύσετε το πρόβλημα:	Ανατρέξτε στην ενότητα "Όροι της Εγγύησης KitchenAid ("Εγγύηση)". Μην επιστρέψετε το ασύρματο μπλέντερ χειρός στο κατάστημα πώλησης, καθώς τα καταστήματα λιανικής δεν παρέχουν σέρβις.



ΟΡΟΙ ΤΗΣ ΕΓΓΥΗΣΗΣ KITCHENAID ("ΕΓΓΥΗΣΗ")

Η KitchenAid Europa, Inc., Nijverheidslaan 3, Box 5, 1853 Strombeek-Bever, Belgium ("Εγγυητής") εκχωρεί στον τελικό καταναλωτή, ο οποίος είναι καταναλωτής, μια Εγγύηση σύμφωνα με τους ακόλουθους όρους (εμπορική εγγύηση).

Η Εγγύηση ισχύει επιπλέον των καταστατικών δικαιωμάτων της εγγύησης τελικού καταναλωτή σε σχέση με τον πωλητή του προϊόντος, τα οποία και δεν περιορίζει ή επηρεάζει. Συνοπτικά, ο Νόμος περί προστασίας των καταναλωτών 2251/1994 (άρθρο 5 περί της πώλησης και των εγγυήσεων καταναλωτικών αγαθών που υπόκεινται σε νομική εγγύηση) προβλέπει ότι τα προϊόντα πρέπει να είναι όπως περιγράφονται/συμφωνήθηκε, χωρίς ελαττώματα. Στο πλαίσιο της εκτιμώμενης διάρκειας ζωής του προϊόντος σας, τα νομικά σας δικαιώματα σας επιτρέπουν να προβαίνετε στα εξής:

- Εάν, στο πλαίσιο ισχύος της εμπορικής εγγύησης, η επισκευή του ελαττωματικού προϊόντος διαρκεί περισσότερες από δεκαπέντε (15) εργάσιμες ημέρες, έχετε το δικαίωμα προσωρινής αντικατάστασης του προϊόντος, για όσο διάστημα διαρκέσει η επισκευή.

- Για τουλάχιστον δύο έτη: συνεχής παροχή τεχνικών υπηρεσιών συντήρησης και επισκευής, καθώς και άμεση διάθεση ανταλλακτικών και άλλων (συμπληρωματικών) αγαθών, τα οποία απαιτούνται για τη χρήση του προϊόντος, ανάλογα με τον σκοπό χρήσης του.

- Έως και δεκατέσσερις (14) ημερολογιακές ημέρες από την παράδοση: Σε περιπτώσεις πώλησης εξ αποστάσεως (π.χ. διαδικτυακά/ηλεκτρονικό εμπόριο), δικαιούστε να ανακαλέσετε την πώληση χωρίς κυρώσεις και χωρίς αιτιολόγηση

Τα δικαιώματα που σχετίζονται με τις πωλήσεις εξ αποστάσεως υπόκεινται σε ορισμένες εξαιρέσεις. Για αναλυτικές πληροφορίες σχετικά με όλα τα παραπάνω, επισκεφθείτε τη διαδικτυακή τοποθεσία του Υπουργείου Ανάπτυξης και Επενδύσεων/Γενική Γραμματεία Προστασίας του Καταναλωτή στη διεύθυνση www.mindev.gov.gr ή καλέστε τη γραμμή καταναλωτών, στον αριθμό 1520.

1) ΠΕΔΙΟ ΕΦΑΡΜΟΓΗΣ ΚΑΙ ΟΡΟΙ ΤΗΣ ΕΓΓΥΗΣΗΣ

a) Ο Εγγυητής εκχωρεί την Εγγύηση για τα προϊόντα που αναφέρονται στην Ενότητα 1.β), τα οποία αγόρασε ο καταναλωτής από έναν πωλητή ή εταιρεία του Ομίλου KitchenAid, σε μια από τις χώρες του Ευρωπαϊκού Οικονομικού Χώρου, τη Μολδαβία, το Μαυροβούνιο, τη Ρωσία, την Ελβετία ή την Τουρκία.

b) Η περίοδος της Εγγύησης εξαρτάται από το αγορασθέν προϊόν και έχει ως εξής:

5ΚΗΒΒV53 Διετής πλήρης Εγγυητής από την ημερομηνία αγοράς.

5ΚΗΒΒV83 Διετής πλήρης Εγγυητής από την ημερομηνία αγοράς.

c) Η περίοδος της Εγγύησης ξεκινάει την ημερομηνία αγοράς, δηλ. την ημερομηνία κατά την οποία ένας καταναλωτής αγόρασε το προϊόν από έναν αντιπρόσωπο ή μια εταιρεία του Ομίλου KitchenAid.

d) Η Εγγύηση καλύπτει την χωρίς ελαττώματα λειτουργία του προϊόντος.

e) Ο Εγγυητής παρέχει στον καταναλωτή τις ακόλουθες υπηρεσίες δυνάμει της παρούσας Εγγύησης, κατ' επιλογή του Εγγυητή, σε περίπτωση που προκύψει ελάττωμα στη διάρκεια ισχύος της Εγγύησης:

- Επισκευή του ελαττωματικού προϊόντος ή του εξαρτήματος προϊόντος ή

- Αντικατάσταση του ελαττωματικού προϊόντος ή του εξαρτήματος προϊόντος. Εάν ένα προϊόν δεν είναι πλέον διαθέσιμο, ο Εγγυητής δικαιούται να ανταλλάξει το προϊόν με ένα προϊόν ίσης ή υψηλότερης αξίας.

f) Εάν ο καταναλωτής επιθυμεί να απαιτήσει αποζημίωση δυνάμει της Εγγύησης, θα πρέπει να επικοινωνήσει με τα κέντρα επισκευών της KitchenAid για τη συγκεκριμένη χώρα, στη διαδικτυακή τοποθεσία www.kitchenaid.eu (Διεύθυνση email: vrettos@sarafidisgroup.gr, Αριθμός τηλεφώνου: +00302 1094 78100) ή απευθείας με τον Εγγυητή, στη διεύθυνση KitchenAid Europa, Inc. Nijverheidslaan 3, Box 5, 1853 Strombeek-Bever, Belgium.





ΟΡΟΙ ΤΗΣ ΕΓΓΥΗΣΗΣ KITCHENAID ("ΕΓΓΥΗΣΗ")

g) Το κόστος επισκευής, συμπεριλαμβανομένων των ανταλλακτικών, καθώς και το κόστος αποστολής για την παράδοση ενός μη ελαττωματικού προϊόντος ή ενός εξαρτήματος προϊόντος βαρύνουν τον Εγγυητή. Ο Εγγυητής αναλαμβάνει επίσης το κόστος αποστολής για την επιστροφή του ελαττωματικού προϊόντος ή εξαρτήματος προϊόντος, εφόσον ο Εγγυητής ή το κέντρο επισκευών της KitchenAid για τη συγκεκριμένη χώρα ζήτησε την επιστροφή του ελαττωματικού προϊόντος ή εξαρτήματος προϊόντος. Ωστόσο, ο καταναλωτής αναλαμβάνει το κόστος της κατάλληλης συσκευασίας για την επιστροφή του ελαττωματικού προϊόντος ή εξαρτήματος προϊόντος.

h) Για να μπορέσει να απαιτήσει αποζημίωση δυνάμει της Εγγύησης, ο καταναλωτής πρέπει να προσκομίσει την απόδειξη ή το τιμολόγιο αγοράς του προϊόντος.

2) ΠΕΡΙΟΡΙΣΜΟΙ ΤΗΣ ΕΓΓΥΗΣΗΣ

a) Η Εγγύηση ισχύει μόνο για προϊόντα που χρησιμοποιούνται για ιδιωτικούς σκοπούς και όχι για επαγγελματικούς ή εμπορικούς σκοπούς.

b) Η Εγγύηση δεν ισχύει σε περίπτωση φυσιολογικής φθοράς, ακατάλληλης χρήσης ή κατάχρησης, αδυναμίας τήρησης των οδηγιών χρήσης, χρήσης του προϊόντος σε λανθασμένη τιμή ηλεκτρικής τάσης, εγκατάσταση και λειτουργία κατά παράβαση των ισχυόντων ηλεκτρολογικών κανονισμών και άσκησης καταπόνησης (π.χ. χτυπήματα).

c) Η Εγγύηση δεν ισχύει σε περίπτωση τροποποίησης ή μετατροπής του προϊόντος, π.χ. μετατροπές προϊόντων 120 V σε προϊόντα 220-240 V.

d) Η παροχή των υπηρεσιών της Εγγύησης δεν παρατείνει την περίοδο της Εγγύησης ούτε συνιστά την έναρξη μιας νέας περιόδου Εγγύησης. Η περίοδος της Εγγύησης για εγκατεστημένα ανταλλακτικά λήγει ταυτόχρονα με τη λήξη της περιόδου Εγγύησης ολόκληρου του προϊόντος.

Μετά την λήξη της περιόδου Εγγύησης ή για προϊόντα για τα οποία δεν ισχύει η Εγγύηση, τα κέντρα εξυπηρέτησης πελατών της KitchenAid εξακολουθούν να είναι διαθέσιμα για ερωτήσεις και πληροφορίες των τελικών καταναλωτών. Περισσότερες πληροφορίες θα βρείτε επίσης στη διαδικτυακή τοποθεσία μας: www.kitchenaid.eu

ΔΗΛΩΣΗ ΠΡΟΪΟΝΤΟΣ

Δηλώστε τώρα τη νέα σας συσκευή KitchenAid στη διεύθυνση: <http://www.kitchenaid.eu/register>



