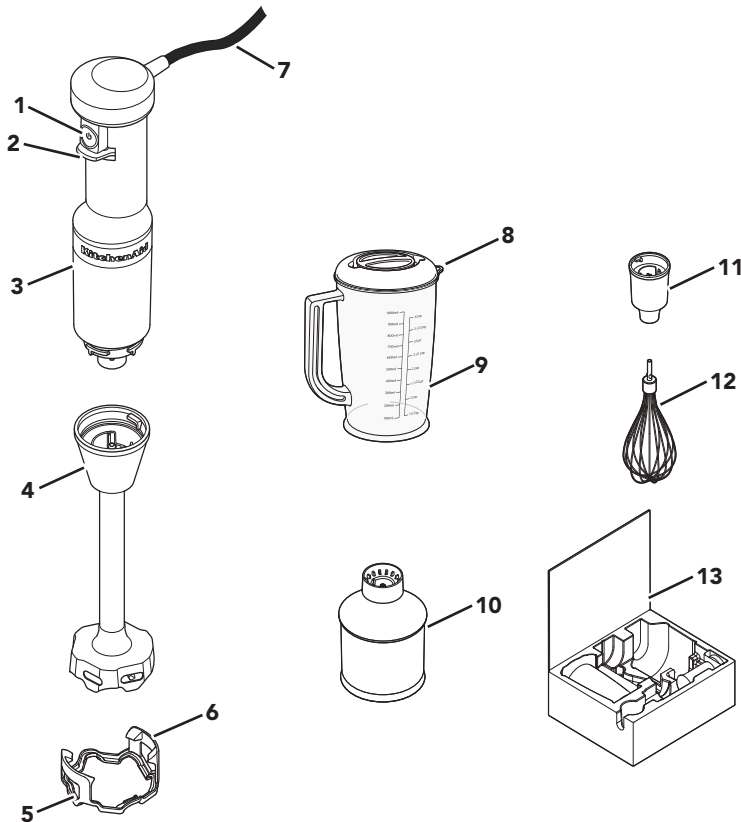




ΜΕΡΗ ΚΑΙ ΧΑΡΑΚΤΗΡΙΣΤΙΚΑ



- | | | | |
|---|---|----|---|
| 1 | Χειριστήριο μεταβλητής ταχύτητας | 7 | Καλώδιο τροφοδοσίας (152,4 cm) |
| 2 | Προστατευτικό χειριστηρίου ταχύτητας | 8 | Στόμιο εκροής |
| 3 | Σώμα μοτέρ | 9 | Κανάτα μπλέντερ με καπάκι χωρίς BPA 1 λίτρου (4 κούπες) |
| 4 | Ράβδος ανάμειξης 20,3 cm (8 inch) | 10 | Κόφτης |
| 5 | Προστατευτικό σκευών - Χρησιμοποιήστε το προστατευτικό σκευών για να αποφύγετε την πρόκληση ζημιών σε μαγειρικά σκεύη κατά τη χρήση του μπλέντερ χειρός | 11 | Αντάπτορας για το χτυπητήρι |
| 6 | Κλιπ στερέωσης | 12 | Χτυπητήρι |
| | | 13 | Θήκη αποθήκευσης |





ΑΣΦΑΛΕΙΑ ΠΡΟΪΟΝΤΟΣ

Τόσο η δική σας ασφάλεια όσο και των άλλων είναι πολύ σημαντική.

Στο συγκεκριμένο εγχειρίδιο παρέχονται πολλά μηνύματα ασφαλείας καθώς επίσης και πάνω στην ίδια τη συσκευή. Διαβάζετε πάντα με προσοχή και εφαρμόζετε πιστά όλα τα μηνύματα ασφαλείας.



Το συγκεκριμένο αποτελεί προειδοποιητικό σύμβολο ασφαλείας.

Αυτό το σύμβολο σας προειδοποιεί για πιθανούς κινδύνους, που μπορεί να προκαλέσουν τραυματισμό ή ακόμα και θάνατο σε σας και τους γύρω σας.

Όλα τα μηνύματα ασφαλείας θα επισημαίνονται με το προειδοποιητικό σύμβολο ασφαλείας και είτε με τη λέξη "ΚΙΝΔΥΝΟΣ" ή "ΠΡΟΕΙΔΟΠΟΙΗΣΗ".

Οι λέξεις αυτές δηλώνουν:



ΚΙΝΔΥΝΟΣ

Υπάρχει κίνδυνος θανάσιμου ή σοβαρού τραυματισμού, εάν δεν ακολουθήσετε αμέσως τις οδηγίες.



ΠΡΟΕΙΔΟΠΟΙΗΣΗ

Υπάρχει κίνδυνος θανάσιμου ή σοβαρού τραυματισμού, εάν δεν ακολουθήσετε τις οδηγίες.

Όλα τα μηνύματα ασφαλείας σας ενημερώνουν για τους πιθανούς κινδύνους, το πώς μπορείτε να μειώσετε την πιθανότητα τραυματισμού καθώς επίσης και τι ενδέχεται να συμβεί στην περίπτωση που δεν ακολουθήσετε πιστά τις οδηγίες.

ΣΗΜΑΝΤΙΚΑ ΜΕΤΡΑ ΑΣΦΑΛΕΙΑΣ

Κατά τη χρήση ηλεκτρικών συσκευών θα πρέπει να λαμβάνονται πάντα βασικές προφυλάξεις, συμπεριλαμβανομένων των εξής:

1. Διαβάστε όλες τις οδηγίες. Η μη ορθή χρήση της συσκευής ενδέχεται να οδηγήσει σε τραυματισμό.
2. Για να αποφύγετε τον κίνδυνο ηλεκτροπληξίας, μην τοποθετείτε το σώμα μοτέρ, το καλώδιο ή το ηλεκτρικό βύσμα του μπλέντερ χειρός μέσα σε νερό ή οποιοδήποτε άλλο υγρό.
3. Η συσκευή αυτή δεν προορίζεται για χρήση από άτομα (συμπεριλαμβανομένων των παιδιών) με μειωμένες σωματικές, αισθητήριες ή διανοητικές ικανότητες ή με έλλειψη εμπειρίας ή γνώσεων, εκτός εάν βρίσκονται υπό στενή επιτήρηση ή έχουν λάβει οδηγίες σχετικά με τη χρήση της συσκευής από άτομο υπεύθυνο για την ασφάλειά τους.
4. Η συσκευή αυτή δεν πρέπει να χρησιμοποιείται από παιδιά. Κρατήστε τη συσκευή και το καλώδιό της μακριά από παιδιά.
5. Μην αφήνετε ποτέ τη συσκευή χωρίς επιτήρηση ενώ λειτουργεί.
6. Απενεργοποιήστε τη συσκευή και αποσυνδέστε το φορτιστή από την πρίζα, αν πρόκειται να παραμείνει η συσκευή χωρίς επιτήρηση, καθώς και πριν από τη συναρμολόγηση, την αποσυναρμολόγηση, τον καθαρισμό ή όταν δεν χρησιμοποιείται. Για να αποσυνδέσετε τον φορτιστή, κρατήστε το φικ και τραβήξτε το από την πρίζα. Μην τραβάτε ποτέ το καλώδιο τροφοδοσίας.
7. Αν το καλώδιο τροφοδοσίας έχει φθορές, πρέπει να αντικατασταθεί από ειδικό καλώδιο ή συγκρότημα, από τον κατασκευαστή ή τον αντιπρόσωπό του για το σέρβις.
8. Μόνο Ευρωπαϊκή Ένωση: Η συσκευή αυτή δεν πρέπει να χρησιμοποιείται από παιδιά, κρατήστε τη συσκευή και το καλώδιό της μακριά από παιδιά. Τα παιδιά δεν πρέπει να καθαρίζουν και να συντηρούν τη συσκευή χωρίς επίβλεψη.





ΑΣΦΑΛΕΙΑ ΠΡΟΪΟΝΤΟΣ

9. Μόνο Ευρωπαϊκή Ένωση: Οι συσκευές μπορούν να χρησιμοποιηθούν από άτομα με μειωμένες σωματικές, αισθητήριες ή διανοητικές ικανότητες ή με έλλειψη εμπειρίας και γνώσεων, εφόσον βρίσκονται υπό επιτήρηση, έχουν λάβει οδηγίες σχετικά με την ασφαλή χρήση της συσκευής και κατανοούν τους σχετικούς κινδύνους. Τα παιδιά δεν πρέπει να παίζουν με τη συσκευή.
10. Αποφύγετε την επαφή με τα κινούμενα μέρη.
11. Μη χρησιμοποιείτε οποιαδήποτε συσκευή με φθαρμένο καλώδιο ή φικ, όταν δεν λειτουργεί σωστά ή έχει πέσει κάτω ή έχει υποστεί βλάβη με οποιονδήποτε τρόπο. Επιστρέψτε τη συσκευή στο πλησιέστερο εξουσιοδοτημένο κέντρο Service για έλεγχο, επισκευή ή ηλεκτρική και μηχανική ρύθμιση.
12. Η χρήση εξαρτημάτων που δεν συνιστώνται ή που δεν πωλούνται από τον κατασκευαστή μπορεί να προκαλέσει πυρκαγιά, ηλεκτροπληξία ή τραυματισμό.
13. Μην χρησιμοποιείτε τη συσκευή σε εξωτερικούς χώρους.
14. Μην αφήνετε το καλώδιο να κρέμεται από την άκρη του τραπεζιού ή του πάγκου.
15. Φροντίστε να μην έρθει σε επαφή το καλώδιο με καυτές επιφάνειες, συμπεριλαμβανομένης της ηλεκτρικής κουζίνας.
16. Κρατήστε τα χέρια σας και τα μαγειρικά εργαλεία έξω από το δοχείο κατά την ανάμειξη, για να αποτρέψετε την πιθανότητα σοβαρού τραυματισμού ατόμων ή πρόκλησης ζημιάς στη συσκευή. Μπορείτε να χρησιμοποιήσετε σπάτουλα, αλλά μόνο όταν η μονάδα δεν λειτουργεί.
17. Οι λεπίδες είναι αιχμηρές. Χειριστείτε τις με προσοχή. Προσέχετε όταν μεταχειρίζεστε τις αιχμηρές λεπίδες κοπής, όταν αδειάζετε το δοχείο και στη διάρκεια του καθαρισμού.
18. Όταν αναμειγνύετε υγρά, ειδικότερα ζεστά υγρά, να χρησιμοποιείτε ψηλό δοχείο ή να αναμειγνύετε μικρές ποσότητες κάθε φορά, για να αποφύγετε την υπερχειλίση.
19. Για να αποφύγετε τον κίνδυνο τραυματισμού, μην τοποθετείτε ποτέ τη λεπίδα κοπής στη βάση, χωρίς να έχετε τοποθετήσει πρώτα σωστά στη θέση του το δοχείο.
20. Βεβαιωθείτε ότι το καπάκι έχει ασφαλίσει σωστά στη θέση του, προτού θέσετε σε λειτουργία το μπλέντερ χειρός.
21. Προσέχετε κατά την προσθήκη καυτού υγρού στην κουζίνομηχανή ή στο μπλέντερ καθώς μπορεί να πεταχτεί έξω από τη συσκευή λόγω αιφνίδιας παραγωγής ατμού.
22. Κρατήστε τα χέρια σας και τα μαγειρικά εργαλεία έξω από το δοχείο κατά την ανάμειξη, για να αποφύγετε τον κίνδυνο σοβαρού τραυματισμού ατόμων ή πρόκλησης ζημιάς στη μονάδα. Μπορείτε να χρησιμοποιήσετε μια σπάτουλα αλλά μόνο όταν η μονάδα δεν λειτουργεί.
23. Ανατρέξτε στην ενότητα «Φροντίδα και καθαρισμός» για οδηγίες σχετικά με τον καθαρισμό των επιφανειών που έρχονται σε επαφή με τρόφιμα.
24. Η συσκευή αυτή προορίζεται για οικιακή χρήση και παρόμοιες εφαρμογές όπως:
 - σε κουζίνες προσωπικού καταστημάτων, γραφείων και άλλων χώρων εργασίας,
 - σε αγροικίες,
 - από πελάτες σε ξενοδοχεία, πανδοχεία και άλλους χώρους διαμονής,
 - σε πανδοχεία τύπου «bed and breakfast».

ΦΥΛΑΞΤΕ ΑΥΤΕΣ ΤΙΣ ΟΔΗΓΙΕΣ

Οι οδηγίες είναι επίσης διαθέσιμες μέσω διαδικτύου, επισκεφθείτε την ιστοσελίδα μας στη διεύθυνση: www.KitchenAid.eu





ΑΣΦΑΛΕΙΑ ΠΡΟΪΟΝΤΟΣ

ΗΛΕΚΤΡΙΚΕΣ ΑΠΑΙΤΗΣΕΙΣ

Τάση: 220-240 VAC

Συχνότητα: 50 - 60 Hz

Ισχύς: 180 W

ΣΗΜΕΙΩΣΗ: Αν το βύσμα δεν ταιριάζει στην πρίζα, επικοινωνήστε με έναν εξειδικευμένο ηλεκτρολόγο. Απαγορεύεται οποιαδήποτε τροποποίηση του φις. Μην χρησιμοποιήσετε μετασχηματιστή.

Μη χρησιμοποιείτε καλώδιο προέκτασης. Αν το καλώδιο τροφοδοσίας είναι πολύ μικρό, αναθέστε σε καταρτισμένο ηλεκτρολόγο ή τεχνικό σέρβις την εγκατάσταση πρίζας κοντά στη συσκευή.

Το καλώδιο θα πρέπει να τακτοποιηθεί έτσι ώστε να μην κρέμεται από τον πάγκο της κουζίνας ή την επιφάνεια του τραπεζιού, για να μην το τραβήξουν παιδιά και να μην σκοντάψει κανείς πάνω του.

ΣΗΜΕΙΩΣΗ: Η μέγιστη ισχύς βασίζεται στην ηλεκτρική κατανάλωση του κόφτη, άλλα εξαρτήματα ενδέχεται να καταναλώνουν διαφορετική ποσότητα ισχύος.

ΑΠΟΡΡΙΨΗ ΧΡΗΣΙΜΟΠΟΙΗΜΕΝΟΥ ΗΛΕΚΤΡΙΚΟΥ ΕΞΟΠΛΙΣΜΟΥ

Απόρριψη της συσκευασίας


Το υλικό της συσκευασίας είναι ανακυκλώσιμο και φέρει το σύμβολο ανακύκλωσης (♻️). Τα διάφορα μέρη της συσκευασίας πρέπει να απορρίπτονται με υπευθυνότητα και με πλήρη συμμόρφωση με τους τοπικούς κανονισμούς σχετικά με τη διάθεση των απορριμμάτων.

Απόρριψη του προϊόντος

- Αυτή η συσκευή φέρει σήμανση σύμφωνα με την Ευρωπαϊκή οδηγία 2012/19/ΕΕ σχετικά με την Απόρριψη Ηλεκτρικού και Ηλεκτρονικού Εξοπλισμού (ΑΗΗΕ).

- Εξασφαλίζοντας ότι αυτό το προϊόν απορρίπτεται σωστά, θα βοηθήσετε στην πρόληψη πιθανών αρνητικών επιπτώσεων για το περιβάλλον και την ανθρώπινη υγεία, οι οποίες θα μπορούσαν να προκληθούν από την ακατάλληλη απόρριψη του προϊόντος.



- Το σύμβολο  που φέρει το προϊόν ή τα συνοδευτικά έγγραφα υποδηλώνει ότι δεν πρέπει να αντιμετωπίζεται ως οικιακό απόβλητο, αλλά πρέπει να παραδίδεται στο κατάλληλο σημείο περισυλλογής για την ανακύκλωση ηλεκτρικού και ηλεκτρονικού εξοπλισμού.

Για λεπτομερείς πληροφορίες σχετικά με την επεξεργασία, την αποκομιδή και την ανακύκλωση αυτού του προϊόντος, επικοινωνήστε με το αρμόδιο γραφείο της τοπικής δημοτικής αρχής, την τοπική υπηρεσία αποκομιδής οικιακών απορριμμάτων ή το κατάστημα όπου αγοράσατε αυτό το προϊόν.

ΔΗΛΩΣΗ ΣΥΜΜΟΡΦΩΣΗΣ

Η σχεδίαση, η κατασκευή και η διανομή της παρούσας συσκευής έχει γίνει σύμφωνα με τις ακόλουθες οδηγίες της ΕΚ: 2014/35/ΕΕ, 2014/30/ΕΕ, 2009/125/ΕΚ και 2011/65/ΕΕ (Οδηγία RoHS).



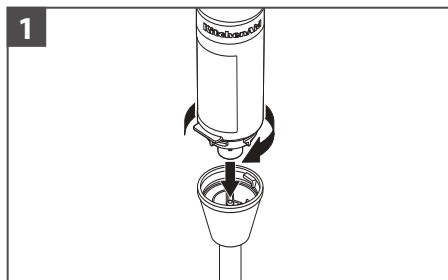


ΤΡΟΠΟΣ ΧΡΗΣΗΣ ΠΡΟΪΟΝΤΟΣ

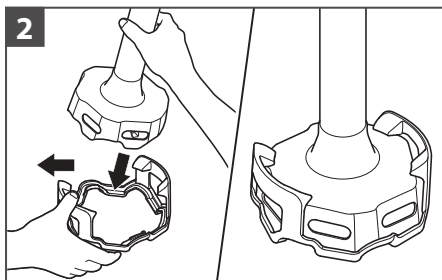
ΣΥΝΑΡΜΟΛΟΓΗΣΗ ΤΗΣ ΡΑΒΔΟΥ ΑΝΑΜΕΙΞΗΣ

Πριν από την πρώτη χρήση, καθαρίστε όλα τα μέρη (ανατρέξτε στην ενότητα "Φροντίδα και Καθαρισμός").

ΣΗΜΑΝΤΙΚΟ: Αποσυνδέετε πάντα το μπλέντερ χειρός, πριν να τοποθετήσετε ή να αφαιρέσετε τα μέρη του.



1
Τοποθετήστε τη ράβδο ανάμειξης μέσα στο σώμα του μοτέρ και περιστρέψτε τη μέχρι να ασφαλίσει στη σωστή θέση (θα ακούσετε το χαρακτηριστικό "κλικ").



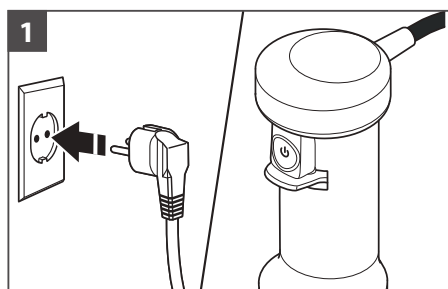
2
Αν πρόκειται να χρησιμοποιήσετε προστατευτικό σκευών, τοποθετήστε το σε μια επίπεδη επιφάνεια.

Για να προσαρτήσετε το προστατευτικό σκευών, γείρετε τη ράβδο ανάμειξης στη μία πλευρά του ενός κλιπ στερέωσης. Στη συνέχεια, τραβήξτε μαλακά το άλλο κλιπ στερέωσης προς τα έξω και πιέστε τη ράβδο ανάμειξης προς τα κάτω. Βεβαιωθείτε ότι τα κλιπ στερέωσης έχουν ασφαλίσει σωστά στη θέση τους.

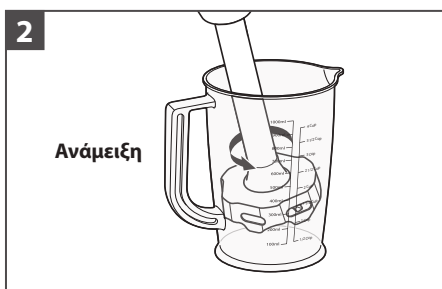
ΣΗΜΕΙΩΣΗ: Το κατοχυρωμένο με δίπλωμα ευρεσιτεχνίας στις ΗΠΑ αφαιρούμενο προστατευτικό σκευών χρησιμεύει για να προστατεύσετε τα μαγειρικά σας σκεύη.

ΧΡΗΣΗ ΤΗΣ ΡΑΒΔΟΥ ΑΝΑΜΕΙΞΗΣ

Χρησιμοποιήστε τη για smoothie, μιλκσέικ, σούπες, μαγειρεμένα λαχανικά, βρεφικές τροφές, μαρέγκα κ.λπ.



1
Συνδέστε το μπλέντερ χειρός σε μια γειωμένη πρίζα.



2
Τοποθετήστε το μπλέντερ χειρός μέσα στο μείγμα. Πιέστε το χειριστήριο μεταβλητής ταχύτητας για να ξεκινήσει.

Με το ελεύθερο χέρι σας, καλύψτε το επάνω μέρος της δοχείο του μπλέντερ για μεγαλύτερη σταθερότητα και για να αποφύγετε το πισσίλισμα.

ΣΗΜΕΙΩΣΗ: Μην βυθίζετε το σώμα μοτέρ σε υγρά ή άλλα μείγματα.

ΕΛΛΗΝΙΚΑ



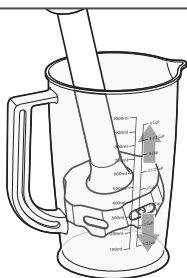


ΤΡΟΠΟΣ ΧΡΗΣΗΣ ΠΡΟΪΟΝΤΟΣ

ΧΡΗΣΗ ΤΗΣ ΡΑΒΔΟΥ ΑΝΑΜΕΙΞΗΣ

3

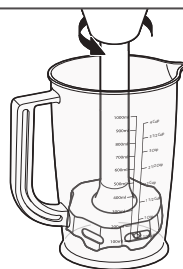
Κίνηση προς τα επάνω



Με μια κίνηση προς τα επάνω, μπορείτε να χρησιμοποιήσετε το μπλέντερ χειρός για να ανακατέψετε τα υλικά μέσα στην δοχείο. Τραβήξτε το αργά προς τα επάνω προς την πλευρά της δοχείο. Επαναλάβετε τη διαδικασία μέχρι τα υλικά να έχουν ανακατευτεί στον επιθυμητό βαθμό.

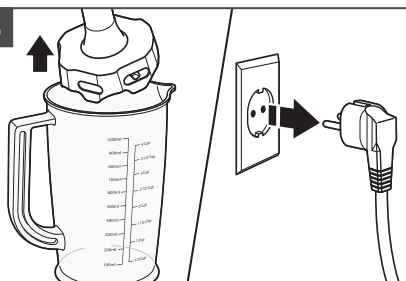
4

Κυκλική κίνηση με τον καρπό



Κάντε μια κυκλική κίνηση με τον καρπό σας για να τραβήξετε το μπλέντερ χειρός ελαφρώς προς τα επάνω και αφήστε το να αναμείξει ξανά τα υλικά.

5



Αφήστε το χειριστήριο μεταβλητής ταχύτητας για να σταματήσετε. Στη συνέχεια, αφαιρέστε το μπλέντερ χειρός από το μείγμα. Αποσυνδέστε το μπλέντερ χειρός πριν να αφαιρέσετε ή να τοποθετήσετε τα μέρη του.



ΤΡΟΠΟΣ ΧΡΗΣΗΣ ΠΡΟΪΟΝΤΟΣ

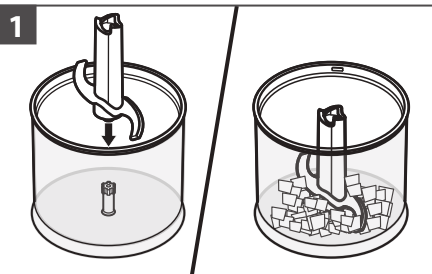
ΧΡΗΣΗ ΤΟΥ ΚΟΦΤΗ

Χρησιμοποιείται για κοπή και τεμάχισμα μοσχαριού, κρεμμυδιών, σκόρδου, τυριού, καρότων, ξηρών καρπών κ.λπ.

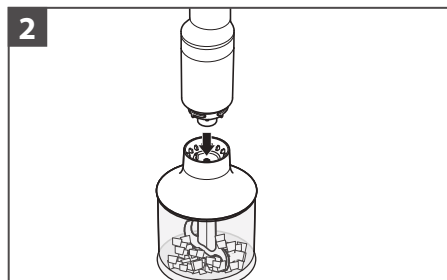
ΠΡΟΕΙΔΟΠΟΙΗΣΗ

Κίνδυνος κοψίματος

**Να χειρίζεστε τα μαχαίρια με προσοχή.
Εάν δεν το κάνετε, υπάρχει κίνδυνος κοψίματος.**



Εισαγάγετε τη λεπίδα του κόφτη στο δοχείο κοπής. Προσθέστε τα υλικά στο δοχείο. Για βέλτιστα αποτελέσματα, κόψτε τα υλικά σε κομμάτια των 2 cm (3/4").

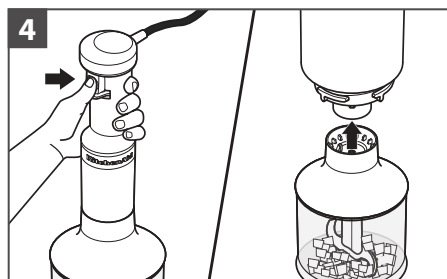


Ευθυγραμμίστε τον κόφτη με το σώμα του μοτέρ και πιέστε το ένα προς το άλλο. Μην περιστρέψετε το σώμα του μοτέρ για να το τοποθετήσετε.



Πιέστε ταυτόχρονα το χειριστήριο μεταβλητής ταχύτητας και τον διακόπτη παλάμης για να ξεκινήσετε.

Για βέλτιστα αποτελέσματα, δημιουργήστε παλμό με την ισχύ, πατώντας και αφήνοντας το χειριστήριο μεταβλητής ταχύτητας μέχρι τα υλικά να έχουν την υφή που θέλετε.



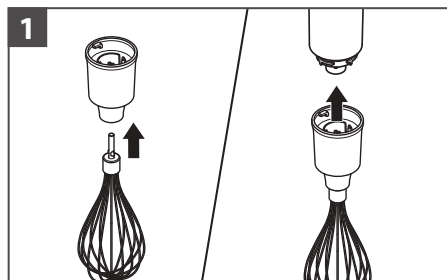
Όταν ολοκληρωθεί η κοπή, αφήστε το χειριστήριο μεταβλητής ταχύτητας.

ΕΛΛΗΝΙΚΑ

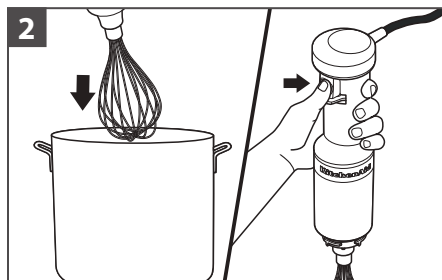
ΤΡΟΠΟΣ ΧΡΗΣΗΣ ΠΡΟΪΟΝΤΟΣ

ΧΡΗΣΗ ΤΟΥ ΧΤΥΠΗΤΗΡΙΟΥ

Χρησιμοποιήστε το χτυπητήρι για να χτυπήσετε τα ασπράδια των αυγών, να παρασκευάσετε σαντιγί, κρέμες στιγμής, βινεγκρέτ, μους ή μαγιονέζα.



1 Εισαγάγετε το χτυπητήρι στον αντάπτορα για το χτυπητήρι μέχρι να κλειδώσει στη θέση του. Τοποθετήστε το εξάρτημα του χτυπητηριού στο σώμα του μοτέρ και περιστρέψτε για να κλειδώσει στη θέση του (θα ακούσετε ένα χαρακτηριστικό "κλικ").



2 Τοποθετήστε το ασύρματο μπλέντερ χειρός στο μείγμα. Πιέστε ταυτόχρονα το χειριστήριο μεταβλητής ταχύτητας και τον διακόπτη παλάμης για να ξεκινήσετε.

ΣΗΜΕΙΩΣΗ: Μην βυθίζετε το σώμα του μοτέρ σε υγρά ή άλλα μείγματα.

ΣΥΜΒΟΥΛΗ: Το χτυπητήρι από ανοξείδωτο ατσάλι μπορεί να γρατζουνίσει ή να αφήσει σημάδια στην αντικολλητική επένδυση. Αποφύγετε τη χρήση του χτυπητηριού σε αντικολλητικά μαγειρικά σκεύη.

ΣΗΜΕΙΩΣΗ: Αφού ολοκληρωθεί το ανακάτεμα, αφήστε το χειριστήριο μεταβλητής ταχύτητας και αφαιρέστε το ασύρματο μπλέντερ χειρός από το μείγμα.

ΠΡΟΤΕΙΝΟΜΕΝΑ ΕΙΔΗ ΤΡΟΦΙΜΩΝ - ΕΞΑΡΤΗΜΑ ΚΟΦΤΗ

Τρόφιμο	Ποσότητα	Παρασκευή	Ταχύτητα	Λειτουργία παλμού
Αμύγδαλα/ Ξηροί καρποί	200 g (7 oz)	Τοποθετήστε ολόκληρους ξηρούς καρπούς	Υψηλή	Γρήγορος παλμός 15 έως 25 φορές
Μοσχάρι*		Κόψτε σε κύβους των 2 cm (3/4 ίντσες)	Υψηλή	Γρήγορος παλμός 10 έως 15 φορές
Καρότα**		Κόψτε ένα μέτριο καρότο σε τέταρτα	Υψηλή	Γρήγορος παλμός 15 έως 20 φορές
Σκόρδο	10 έως 12 σκελίδες	Τοποθετήστε ολόκληρες σκελίδες	Υψηλή	Γρήγορος παλμός 10 έως 15 φορές
Κρεμμύδι	100 g (3,5 oz)	Κόψτε σε τέταρτα	Υψηλή	Γρήγορος παλμός 6 έως 10 φορές
Παρμεζάνα		Κόψτε σε κύβους του 1 cm (3/8 ίντσας)	Υψηλή	Γρήγορος παλμός 20 έως 30 φορές

Οι ρυθμίσεις επεξεργασίας έχουν αποδοθεί κατά προσέγγιση.

Οι πραγματικές ρυθμίσεις μπορεί να διαφέρουν, ανάλογα με την ποιότητα των τροφίμων και τα επιθυμητά αποτελέσματα ανάμειξης.

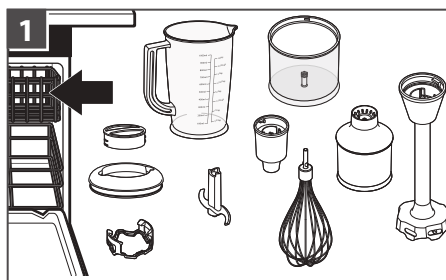
ΣΥΜΒΟΥΛΗ: Ένας γρήγορος παλμός είναι λειτουργία με ενεργοποίηση για ένα δευτερόλεπτο και απενεργοποίηση για ένα δευτερόλεπτο. Ο βραχίονας ανάμειξης ή το χτυπητήρι δεν πρέπει να λειτουργούν για περισσότερο από 1 λεπτό.

*Καλύτερη επεξεργασία μοσχαρίσιου κρέατος με τον κόφτη.

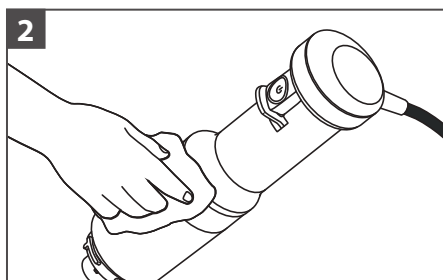
**Καλύτερη επεξεργασία καρότων με τη ράβδο ανάμειξης.

ΦΡΟΝΤΙΔΑ ΚΑΙ ΚΑΘΑΡΙΣΜΟΣ

ΣΗΜΑΝΤΙΚΟ: Αποσυνδέετε πάντα το μπλέντερ χειρός πριν να τοποθετήσετε ή να αφαιρέσετε τα μέρη του.



Μέρη που πλένονται στο πλυντήριο πιάτων, μόνο στο επάνω ράφι: χτυπητήρι, προστατευτικό σκευών, δοχείο κόφτη, λεπίδα κόφτη, κόφτης, αντάπτορας για το χτυπητήρι, βραχίονας μπλέντερ, δοχείο μπλέντερ και καπάκι.



Σκουπίστε το σώμα μοτέρ με ένα νωπό ύφασμα. Μπορείτε να χρησιμοποιήσετε απορρυπαντικό πιάτων γενικής χρήσης, αλλά όχι καυστικά καθαριστικά.

Για αναλυτικές πληροφορίες σχετικά με το μπλέντερ χειρός:

Επισκεφτείτε τη σελίδα www.kitchenaid.eu για περαιτέρω οδηγίες με βίντεο, υπέροχες συνταγές και συμβουλές για τη χρήση και τον καθαρισμό του μπλέντερ χειρός.

ΟΔΗΓΟΣ ΑΝΤΙΜΕΤΩΠΙΣΗΣ ΠΡΟΒΛΗΜΑΤΩΝ

Πρόβλημα	Λύση
Σε περίπτωση που το μπλέντερ χειρός δεν ξεκινά τη λειτουργία του:	Ελέγξτε αν το μπλέντερ χειρός είναι συνδεδεμένο με ασφάλεια σε γειωμένη πρίζα. Αν έχετε ηλεκτρικό κιβώτιο, βεβαιωθείτε ότι το κύκλωμα είναι κλειστό.
Αν το μπλέντερ χειρός σταματάει κατά τη διάρκεια της ανάμειξης:	Αν υπερθερμανθεί ή μπλοκάρει με υλικά, θα απενεργοποιηθεί αυτόματα για να μην πάθει ζημιά το μοτέρ. Χωρίστε τα περιεχόμενα σε μικρότερες μερίδες. Για συγκεκριμένες συνταγές, η προσθήκη υγρού στην δοχείο μπορεί επίσης να μειώσει το φορτίο.
Αν δεν μπορείτε να επιλύσετε το πρόβλημα:	Ανατρέξτε στις ενότητες "Όροι της Εγγύησης KitchenAid ("Εγγύηση")". Μην επιστρέψετε το μπλέντερ χειρός στο κατάστημα πώλησης. Τα καταστήματα λιανικής δεν παρέχουν σέρβις.



ΟΡΟΙ ΤΗΣ ΕΓΓΥΗΣΗΣ KITCHENAID ("ΕΓΓΥΗΣΗ")

Η KitchenAid Europa, Inc., Nijverheidslaan 3, Box 5, 1853 Strombeek-Bever, Belgium ("Εγγυητής") εκχωρεί στον τελικό καταναλωτή, ο οποίος είναι καταναλωτής, μια Εγγύηση σύμφωνα με τους ακόλουθους όρους (εμπορική εγγύηση).

Η Εγγύηση ισχύει επιπλέον των καταστατικών δικαιωμάτων της εγγύησης τελικού καταναλωτή σε σχέση με τον πωλητή του προϊόντος, τα οποία και δεν περιορίζει ή επηρεάζει. Συνοπτικά, ο Νόμος περί προστασίας των καταναλωτών 2251/1994 (άρθρο 5 περί της πώλησης και των εγγυήσεων καταναλωτικών αγαθών που υπόκεινται σε νομική εγγύηση) προβλέπει ότι τα προϊόντα πρέπει να είναι όπως περιγράφονται/συμφωνήθηκε, χωρίς ελαττώματα. Στο πλαίσιο της εκτιμώμενης διάρκειας ζωής του προϊόντος σας, τα νομικά σας δικαιώματα σας επιτρέπουν να προβαίνετε στα εξής:

- Εάν, στο πλαίσιο ισχύος της εμπορικής εγγύησης, η επισκευή του ελαττωματικού προϊόντος διαρκεί περισσότερες από δεκαπέντε (15) εργάσιμες ημέρες, έχετε το δικαίωμα προσωρινής αντικατάστασης του προϊόντος, για όσο διάστημα διαρκέσει η επισκευή.

- Για τουλάχιστον δύο έτη: συνεχής παροχή τεχνικών υπηρεσιών συντήρησης και επισκευής, καθώς και άμεση διάθεση ανταλλακτικών και άλλων (συμπληρωματικών) αγαθών, τα οποία απαιτούνται για τη χρήση του προϊόντος, ανάλογα με τον σκοπό χρήσης του.

- Έως και δεκατέσσερις (14) ημερολογιακές ημέρες από την παράδοση: Σε περιπτώσεις πώλησης εξ αποστάσεως (π.χ. διαδικτυακά/ηλεκτρονικό εμπόριο), δικαιούστε να ανακαλέσετε την πώληση χωρίς κυρώσεις και χωρίς αιτιολόγηση

Τα δικαιώματα που σχετίζονται με τις πωλήσεις εξ αποστάσεων υπόκεινται σε ορισμένες εξαιρέσεις. Για αναλυτικές πληροφορίες σχετικά με όλα τα παραπάνω, επισκεφθείτε τη διαδικτυακή τοποθεσία του Υπουργείου Ανάπτυξης και Επενδύσεων/Γενική Γραμματεία Προστασίας του Καταναλωτή στη διεύθυνση www.mindev.gov.gr ή καλέστε τη γραμμή καταναλωτών, στον αριθμό 1520.

1) ΠΕΔΙΟ ΕΦΑΡΜΟΓΗΣ ΚΑΙ ΟΡΟΙ ΤΗΣ ΕΓΓΥΗΣΗΣ

a) Ο Εγγυητής εκχωρεί την Εγγύηση για τα προϊόντα που αναφέρονται στην Ενότητα 1.β), τα οποία αγόρασε ο καταναλωτής από έναν πωλητή ή εταιρεία του Ομίλου KitchenAid, σε μια από τις χώρες του Ευρωπαϊκού Οικονομικού Χώρου, τη Μολδαβία, το Μαυροβούνιο, τη Ρωσία, την Ελβετία ή την Τουρκία.

b) Η περίοδος της Εγγύησης εξαρτάται από το αγορασθέν προϊόν και έχει ως εξής:

5ΚΗΒΥ83 Διετής πλήρης εγγύηση από την ημερομηνία αγοράς.

c) Η περίοδος της Εγγύησης ξεκινάει την ημερομηνία αγοράς, δηλ. την ημερομηνία κατά την οποία ένας καταναλωτής αγόρασε το προϊόν από έναν αντιπρόσωπο ή μια εταιρεία του Ομίλου KitchenAid.

d) Η Εγγύηση καλύπτει την χωρίς ελαττώματα λειτουργία του προϊόντος.

e) Ο Εγγυητής παρέχει στον καταναλωτή τις ακόλουθες υπηρεσίες δυνάμει της παρούσας Εγγύησης, κατ' επιλογή του Εγγυητή, σε περίπτωση που προκύψει ελάττωμα στη διάρκεια ισχύος της Εγγύησης:

- Επισκευή του ελαττωματικού προϊόντος ή του εξαρτήματος προϊόντος ή

- Αντικατάσταση του ελαττωματικού προϊόντος ή του εξαρτήματος προϊόντος. Εάν ένα προϊόν δεν είναι πλέον διαθέσιμο, ο Εγγυητής δικαιούται να ανταλλάξει το προϊόν με ένα προϊόν ίσης ή υψηλότερης αξίας.

f) Εάν ο καταναλωτής επιθυμεί να απαιτήσει αποζημίωση δυνάμει της Εγγύησης, θα πρέπει να επικοινωνήσει με τα κέντρα επισκευών της KitchenAid για τη συγκεκριμένη χώρα, στη διαδικτυακή τοποθεσία www.kitchenaid.eu (Διεύθυνση email: vrettos@sarafidisgroup.gr, Αριθμός τηλεφώνου: +00302 1094 78100) ή απευθείας με τον Εγγυητή, στη διεύθυνση KitchenAid Europa, Inc. Nijverheidslaan 3, Box 5, 1853 Strombeek-Bever, Belgium.





ΟΡΟΙ ΤΗΣ ΕΓΓΥΗΣΗΣ KITCHENAID ("ΕΓΓΥΗΣΗ")

g) Το κόστος επισκευής, συμπεριλαμβανομένων των ανταλλακτικών, καθώς και το κόστος αποστολής για την παράδοση ενός μη ελαττωματικού προϊόντος ή ενός εξαρτήματος προϊόντος βαρύνουν τον Εγγυητή. Ο Εγγυητής αναλαμβάνει επίσης το κόστος αποστολής για την επιστροφή του ελαττωματικού προϊόντος ή εξαρτήματος προϊόντος, εφόσον ο Εγγυητής ή το κέντρο επισκευών της KitchenAid για τη συγκεκριμένη χώρα ζήτησε την επιστροφή του ελαττωματικού προϊόντος ή εξαρτήματος προϊόντος. Ωστόσο, ο καταναλωτής αναλαμβάνει το κόστος της κατάλληλης συσκευασίας για την επιστροφή του ελαττωματικού προϊόντος ή εξαρτήματος προϊόντος.

h) Για να μπορέσει να απαιτήσει αποζημίωση δύναμει της Εγγύησης, ο καταναλωτής πρέπει να προσκομίσει την απόδειξη ή το τιμολόγιο αγοράς του προϊόντος.

2) ΠΕΡΙΟΡΙΣΜΟΙ ΤΗΣ ΕΓΓΥΗΣΗΣ

a) Η Εγγύηση ισχύει μόνο για προϊόντα που χρησιμοποιούνται για ιδιωτικούς σκοπούς και όχι για επαγγελματικούς ή εμπορικούς σκοπούς.

b) Η Εγγύηση δεν ισχύει σε περίπτωση φυσιολογικής φθοράς, ακατάλληλης χρήσης ή κατάχρησης, αδυναμίας τήρησης των οδηγιών χρήσης, χρήσης του προϊόντος σε λανθασμένη τιμή ηλεκτρικής τάσης, εγκατάσταση και λειτουργία κατά παράβαση των ισχυόντων ηλεκτρολογικών κανονισμών και άσκησης καταπόνησης (π.χ. χτυπήματα).

c) Η Εγγύηση δεν ισχύει σε περίπτωση τροποποίησης ή μετατροπής του προϊόντος, π.χ. μετατροπές προϊόντων 120 V σε προϊόντα 220-240 V.

d) Η παροχή των υπηρεσιών της Εγγύησης δεν παρατείνει την περίοδο της Εγγύησης ούτε συνιστά την έναρξη μιας νέας περιόδου Εγγύησης. Η περίοδος της Εγγύησης για εγκατεστημένα ανταλλακτικά λήγει ταυτόχρονα με τη λήξη της περιόδου Εγγύησης ολόκληρου του προϊόντος.

Μετά την λήξη της περιόδου Εγγύησης ή για προϊόντα για τα οποία δεν ισχύει η Εγγύηση, τα κέντρα εξυπηρέτησης πελατών της KitchenAid εξακολουθούν να είναι διαθέσιμα για ερωτήσεις και πληροφορίες των τελικών καταναλωτών. Περισσότερες πληροφορίες θα βρείτε επίσης στη διαδικτυακή τοποθεσία μας: www.kitchenaid.eu

ΔΗΛΩΣΗ ΠΡΟΪΟΝΤΟΣ

Δηλώστε τώρα τη νέα σας συσκευή KitchenAid στη διεύθυνση: <http://www.kitchenaid.eu/register>



