



# KitchenAid

## Ice Cream Maker Attachment 5KSMICM



<b>EN</b>	Use and Care manual	2	<b>FI</b>	Käyttö- ja huolto-opas	136
<b>DE</b>	Gebrauchs- und Pflegeanleitung	16	<b>DA</b>	Vejledning til anvendelse og vedligehold	148
<b>FR</b>	Manuel d'utilisation et d'entretien	30	<b>IS</b>	Notenda & Meðhöndlunar handbók	160
<b>IT</b>	Manuale d'uso e manutenzione	45	<b>RU</b>	Руководство по эксплуатации и уходу	172
<b>NL</b>	Gebruiks- en onderhoudshandleiding	58	<b>PL</b>	Instrukcja obsługi i konserwacji	185
<b>ES</b>	Manual de uso y cuidado	71	<b>CS</b>	Návod k použití a údržbě	198
<b>PT</b>	Manual de utilização e manutenção	84	<b>TR</b>	Kullanım ve Bakım kılavuzu	210
<b>EL</b>	Εγχειρίδιο Χρήσης και Φροντίδας	97	<b>UK</b>	Посібник із використання й догляду	222
<b>SV</b>	Handbok för skötsel och användning	110	<b>AR</b>	دليل الاستخدام والعناية	1
<b>NO</b>	Håndbok for bruk og vedlikehold	123			

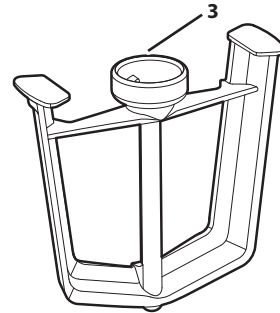
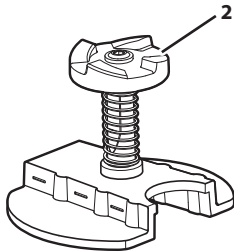
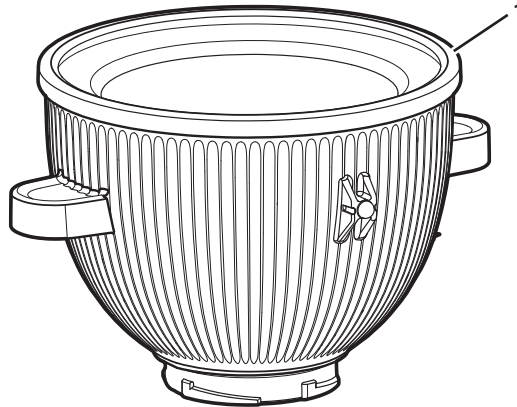




## ΜΕΡΗ ΚΑΙ ΧΑΡΑΚΤΗΡΙΣΤΙΚΑ

**ΣΗΜΕΙΩΣΗ:** Το μπολ ψύξης πρέπει να είναι παγωμένο για την παρασκευή παγωτού.

**ΣΗΜΑΝΤΙΚΟ:** Μην τοποθετείτε το μπολ ψύξης στο πλυντήριο πιάτων. Πλένεται μόνο στο χέρι.



1 Μπολ ψύξης

2 Εξάρτημα κίνησης

3 Αναδευτήρας

**ΣΗΜΕΙΩΣΗ:** Το μπολ ψύξης είναι συμβατό με όλα τα μίξερ με ανακλινόμενη κεφαλή, εκτός από τα μοντέλα 5KSM3316 και 5KSM3317. Επίσης, είναι συμβατό με όλα τα μίξερ με υπερψωμένο μπολ, εκτός από τα μοντέλα 5KPM5, 5K5, 4KSM5, K5SS, KSM5, KSM50, KSM500, 3KSM5, 9KSM5 και 5KSM450.



## ΑΣΦΑΛΕΙΑ ΠΡΟΪΟΝΤΟΣ

### Τόσο η δική σας ασφάλεια όσο και των άλλων είναι πολύ σημαντική.

Στο συγκεκριμένο εγχειρίδιο παρέχονται πολλά μηνύματα ασφαλείας καθώς επίσης και πάνω στην ίδια τη συσκευή. Διαβάξτε πάντα με προσοχή και εφαρμόξτε πιστά όλα τα μηνύματα ασφαλείας.



Το συγκεκριμένο αποτελεί προειδοποιητικό σύμβολο ασφαλείας.

Αυτό το σύμβολο σας προειδοποιεί για πιθανούς κινδύνους, που μπορεί να προκαλέσουν τραυματισμό ή ακόμα και θάνατο σε σας και τους γύρω σας.

Όλα τα μηνύματα ασφαλείας θα επισημαίνονται με το προειδοποιητικό σύμβολο ασφαλείας και είτε με τη λέξη "ΚΙΝΔΥΝΟΣ" ή "ΠΡΟΕΙΔΟΠΟΙΗΣΗ".

Οι λέξεις αυτές δηλώνουν:



**ΚΙΝΔΥΝΟΣ**

**Υπάρχει κίνδυνος θανάσιμου ή σοβαρού τραυματισμού, εάν δεν ακολουθήσετε αμέσως τις οδηγίες.**



**ΠΡΟΕΙΔΟΠΟΙΗΣΗ**

**Υπάρχει κίνδυνος θανάσιμου ή σοβαρού τραυματισμού, εάν δεν ακολουθήσετε τις οδηγίες.**

Όλα τα μηνύματα ασφαλείας σας ενημερώνουν για τους πιθανούς κινδύνους, το πώς μπορείτε να μειώσετε την πιθανότητα τραυματισμού καθώς επίσης και τι ενδέχεται να συμβεί στην περίπτωση που δεν ακολουθήσετε πιστά τις οδηγίες.

## ΣΗΜΑΝΤΙΚΑ ΜΕΤΡΑ ΑΣΦΑΛΕΙΑΣ

**Κατά τη χρήση ηλεκτρικών συσκευών θα πρέπει να λαμβάνονται πάντα βασικές προφυλάξεις, συμπεριλαμβανομένων των εξής:**

1. Διαβάστε όλες τις οδηγίες. Η μη ορθή χρήση της συσκευής μπορεί να προκαλέσει τραυματισμό.
2. Για να αποφύγετε τον κίνδυνο ηλεκτροπληξίας, μην τοποθετείτε το μίξερ βάσης σε νερό ή άλλο υγρό.
3. Η συσκευή αυτή δεν προορίζεται για χρήση από άτομα (συμπεριλαμβανομένων παιδιών) με μειωμένες σωματικές, αισθητήριες ή διανοητικές ικανότητες ή με έλλειψη εμπειρίας και γνώσεων, εκτός εάν βρίσκονται υπό επιτήρηση ή έχουν λάβει οδηγίες σχετικά με τη χρήση της συσκευής από άτομο υπεύθυνο για την ασφάλειά τους.
4. Τα παιδιά πρέπει να βρίσκονται υπό επιτήρηση, ώστε να μην παίζουν με τη συσκευή.
5. Μόνο για την Ευρωπαϊκή Ένωση: Οι συσκευές μπορούν να χρησιμοποιηθούν από άτομα με μειωμένες σωματικές, αισθητήριες ή διανοητικές ικανότητες ή με έλλειψη εμπειρίας και γνώσεων, εφόσον βρίσκονται υπό επιτήρηση, έχουν λάβει οδηγίες σχετικά με την ασφαλή χρήση της συσκευής και κατανοούν τους σχετικούς κινδύνους. Τα παιδιά δεν πρέπει να παίζουν με τη συσκευή.
6. Μόνο για την Ευρωπαϊκή Ένωση: Η συσκευή αυτή δεν πρέπει να χρησιμοποιείται από παιδιά. Κρατήστε τη συσκευή και το καλώδιό της μακριά από παιδιά.
7. Απαιτείται στενή επιτήρηση κατά τη χρήση αυτής ή οποιασδήποτε άλλης συσκευής κοντά σε παιδιά.
8. Να απενεργοποιείτε τη συσκευή και να την αποσυνδέετε από την πρίζα όταν δεν χρησιμοποιείται, πριν από τη συναρμολόγηση ή την αποσυναρμολόγηση εξαρτημάτων και πριν από τον καθαρισμό. Για να την αποσυνδέσετε, κρατήστε το βύσμα και τραβήξτε το από την πρίζα. Μην τραβάτε ποτέ το καλώδιο τροφοδοσίας.



## ΑΣΦΑΛΕΙΑ ΠΡΟΪΟΝΤΟΣ

9. Αποφύγετε την επαφή με τα κινούμενα μέρη. Κρατήστε τα δάχτυλά σας μακριά από την είσοδο του δοχείου και το άνοιγμα εκροής.
10. Μην χρησιμοποιείτε συσκευές με φθαρμένο καλώδιο ή βύσμα ή μετά από δυσλειτουργία, πτώση ή οποιαδήποτε άλλη βλάβη. Επιστρέψτε τη συσκευή στο πλησιέστερο εξουσιοδοτημένο κέντρο τεχνικής υποστήριξης για έλεγχο, επισκευή, ή ηλεκτρική ή μηχανική ρύθμιση.
11. Η χρήση των εξαρτημάτων που δεν συνιστώνται ή που δεν πωλούνται από την KitchenAid μπορεί να οδηγήσουν στην πρόκληση πυρκαγιάς, ηλεκτροπληξίας ή τραυματισμού.
12. Μην χρησιμοποιείτε το μίξερ βάσης σε εξωτερικούς χώρους.
13. Μην αφήνετε το καλώδιο να κρέμεται από την άκρη του τραπεζιού ή του πάγκου.
14. Μην αφήνετε το καλώδιο να έρθει σε επαφή με καυτές επιφάνειες, συμπεριλαμβανομένης της ηλεκτρικής κουζίνας.
15. Μην αφήνετε ποτέ τη συσκευή χωρίς επιτήρηση ενώ λειτουργεί.
16. Κρατήστε χέρια, μαλλιά και ρούχα, καθώς επίσης και σπάτουλες και άλλα εργαλεία μακριά από τους αναδευτήρες κατά τη διάρκεια της λειτουργίας, προκειμένου να μειώσετε τον κίνδυνο τραυματισμού ατόμων ή ζημιάς στο μίξερ.
17. Αφαιρέστε τους αναδευτήρες από το μίξερ πριν τους πλύνετε.
18. Για να αποφύγετε ζημιά στο προϊόν, μην χρησιμοποιείτε το μίξερ βάσης κοντά σε περιοχές με υψηλή θερμοκρασία όπως σε έναν φούρνο, σε φούρνο μικροκυμάτων ή σε μάτια κουζίνας.
19. Ανατρέξτε επίσης στην ενότητα «Σημαντικά μέτρα ασφάλειας» που περιλαμβάνεται στον Οδηγό Χρήσης και Φροντίδας του επιτραπέζιου μίξερ.
20. Ανατρέξτε στην ενότητα «Φροντίδα και καθαρισμός» για οδηγίες σχετικά με τον καθαρισμό των επιφανειών που έρχονται σε επαφή με τρόφιμα.
21. Η συσκευή αυτή προορίζεται για οικιακή χρήση και παρόμοιες εφαρμογές όπως:
  - σε κουζίνες προσωπικού καταστημάτων, γραφείων και άλλων χώρων εργασίας,
  - σε αγροικίες,
  - από πελάτες σε ξενοδοχεία, πανδοχεία και άλλους χώρους διαμονής,
  - σε πανδοχεία τύπου «bed and breakfast».

## ΦΥΛΑΞΤΕ ΑΥΤΕΣ ΤΙΣ ΟΔΗΓΙΕΣ

Οι οδηγίες είναι επίσης διαθέσιμες μέσω διαδικτύου, επισκεφθείτε την ιστοσελίδα μας στη διεύθυνση: [www.KitchenAid.eu](http://www.KitchenAid.eu)






# ΑΣΦΑΛΕΙΑ ΠΡΟΪΟΝΤΟΣ

## ΑΠΟΡΡΙΨΗ ΤΗΣ ΣΥΣΚΕΥΑΣΙΑΣ

---

Το υλικό της συσκευασίας είναι ανακυκλώσιμο και φέρει το σύμβολο ανακύκλωσης . Επομένως, τα διάφορα μέρη της συσκευασίας πρέπει να απορρίπτονται με υπευθυνότητα και σε πλήρη συμμόρφωση με τους τοπικούς κανονισμούς σχετικά με τη διάθεση των απορριμμάτων.

## ΑΠΟΡΡΙΨΗ ΧΡΗΣΙΜΟΠΟΙΗΜΕΝΟΥ ΗΛΕΚΤΡΙΚΟΥ ΕΞΟΠΛΙΣΜΟΥ


---

### Ανακύκλωση του προϊόντος

- Αυτή η συσκευή διαθέτει σήμανση σύμφωνα με τη νομοθεσία στην ΕΕ και στο ΗΒ περί της Απόρριψης Ηλεκτρικού και Ηλεκτρονικού Εξοπλισμού (WEEE).

- Εξασφαλίζοντας ότι αυτό το προϊόν απορρίπτεται σωστά, θα βοηθήσετε στην πρόληψη πιθανών αρνητικών επιπτώσεων για το περιβάλλον και την ανθρώπινη υγεία, οι οποίες θα μπορούσαν να προκληθούν από την ακατάλληλη απόρριψη του προϊόντος.



- Το σύμβολο  που φέρει το προϊόν ή τα συνοδευτικά έγγραφα υποδηλώνει ότι δεν πρέπει να αντιμετωπίζεται στο πλαίσιο των οικιακών απορριμμάτων, αλλά πρέπει να παραδίδεται στο κατάλληλο σημείο περισυλλογής για την ανακύκλωση ηλεκτρικού και ηλεκτρονικού εξοπλισμού.

Για λεπτομερείς πληροφορίες σχετικά με την επεξεργασία, την αποκομιδή και την ανακύκλωση αυτού του προϊόντος, επικοινωνήστε με το αρμόδιο γραφείο της τοπικής δημοτικής αρχής, την τοπική υπηρεσία αποκομιδής οικιακών απορριμμάτων ή το κατάστημα από όπου αγοράσατε αυτό το προϊόν.

## ΔΗΛΩΣΗ ΣΥΜΜΟΡΦΩΣΗΣ (ΕΕ)

---

Η παρούσα συσκευή έχει σχεδιαστεί, κατασκευαστεί και διανεμηθεί σύμφωνα με τις απαιτήσεις ασφαλείας των Οδηγιών της Ε.Ε: Οδηγία περί Χαμηλής Τάσης 2014/35/ΕΕ, Οδηγία για την Ηλεκτρομαγνητική Συμβατότητα 2014/30/ΕΕ, Οδηγία Οικολογικού Σχεδιασμού 2009/125/ΕΚ, Οδηγία RoHS 2011/65/ΕΕ και τις ακόλουθες τροποποιήσεις.

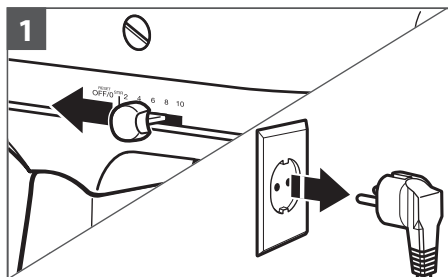


# ΧΡΗΣΗ ΠΡΟΪΟΝΤΟΣ

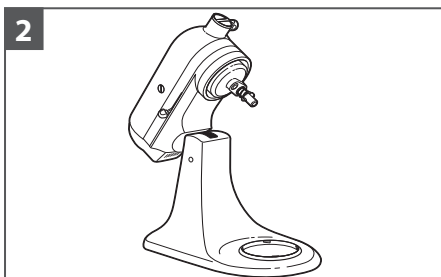
## ΣΥΝΑΡΜΟΛΟΓΗΣΗ ΤΗΣ ΠΑΓΩΤΟΜΗΧΑΝΗΣ ΣΕ ΜΙΞΕΡ ΜΕ ΑΝΑΚΛΙΝΟΜΕΝΗ ΚΕΦΑΛΗ

### Πριν από την πρώτη χρήση

Πριν τη χρήση του εξαρτήματος παγωτομηχανής, αφαιρέστε την ετικέτα με την ένδειξη "Να μη βυθίζεται σε νερό". Το μπολ ψύξης, ο αναδευτήρας και το εξάρτημα κίνησης πρέπει να πλένονται στο χέρι.

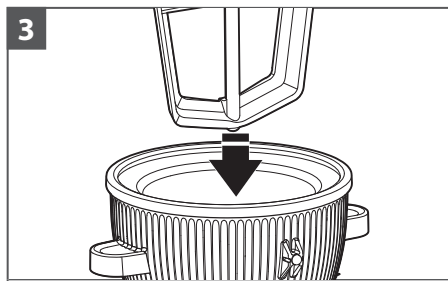


1 Απενεργοποιήστε (OFF/0) το επιτραπέζιο μίξερ και αποσυνδέστε το από την πρίζα.



2 Ανασηκώστε την κεφαλή του μοτέρ προς τα πίσω και αφαιρέστε το μπολ ανάμειξης.

**ΣΗΜΑΝΤΙΚΟ:** Πριν την πρώτη χρήση, ρυθμίστε την κατάψυξη στη χαμηλότερη θερμοκρασία και τοποθετήστε μέσα το μπολ της παγωτομηχανής για τουλάχιστον 16 ώρες. Μην τοποθετείτε το μείγμα για παγωτό στο μπολ ψύξης μέχρι να συναρμολογήσετε όλα τα εξαρτήματα και να βεβαιωθείτε ότι το μίξερ λειτουργεί κανονικά.



3 Τοποθετήστε τον αναδευτήρα στο εσωτερικό του μπολ ψύξης.

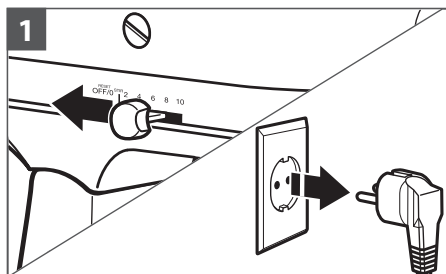


4 Τοποθετήστε το μπολ ψύξης στην επιφάνεια συγκράτησης για μπολ.

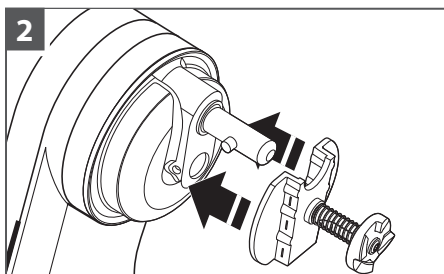
**ΣΗΜΕΙΩΣΗ:** Χρησιμοποιήστε το μπολ ψύξης αμέσως μόλις το αφαιρέσετε από την κατάψυξη, καθώς η θερμοκρασία του θα αρχίσει να ανεβαίνει.

# ΧΡΗΣΗ ΠΡΟΪΟΝΤΟΣ

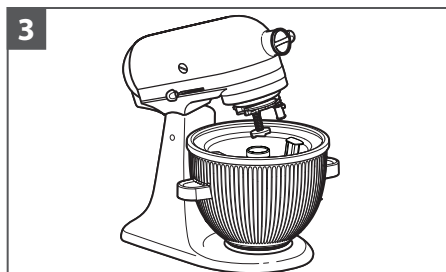
## ΣΥΝΑΡΜΟΛΟΓΗΣΗ ΤΟΥ ΕΞΑΡΤΗΜΑΤΟΣ ΚΙΝΗΣΗΣ ΣΕ ΜΙΞΕΡ ΜΕ ΑΝΑΚΛΙΝΟΜΕΝΗ ΚΕΦΑΛΗ



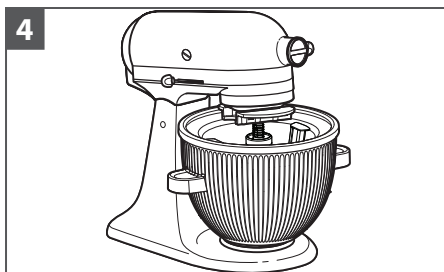
Βεβαιωθείτε ότι το επιτραπέζιο μίξερ είναι απενεργοποιημένο στη θέση "OFF (0)" και αποσυνδέστε το από την πρίζα. Ανασηκώστε την κεφαλή του μοτέρ προς τα πίσω και τοποθετήστε τον αναδευτήρα και το μοχλό ψύξης στη θέση τους.



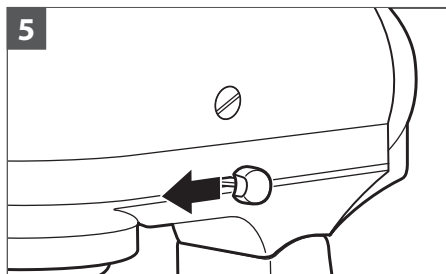
Τοποθετήστε το εξάρτημα κίνησης στο μίξερ ευθυγραμμίζοντας την εγκοπή με τον άξονα του μίξερ.



Χαμηλώστε την κεφαλή του μοτέρ για να συνδέσετε το εξάρτημα κίνησης με τον αναδευτήρα. Σε περίπτωση που το εξάρτημα κίνησης δεν συνδεθεί με τον αναδευτήρα, μετακινήστε το προς τα εμπρός ή προς τα πίσω μέχρι να συνδεθεί σωστά με τον αναδευτήρα.



Βεβαιωθείτε ότι η κεφαλή του μοτέρ έχει χαμηλώσει εντελώς.



Τοποθετήστε τον μοχλό κλειδώματος στη θέση κλειδώματος (LOCK). Πριν προχωρήσετε στην ανάμιξη, προσπαθήστε να ανυψώσετε την κεφαλή του μοτέρ για να βεβαιωθείτε ότι έχει ασφαλίσει στη θέση της.



## ΧΡΗΣΗ ΠΡΟΪΟΝΤΟΣ

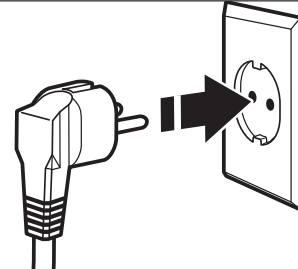
**ΠΡΟΣΟΧΗ**



**Κίνδυνος ηλεκτροπληξίας**

**Συνδέστε το φως σε γειωμένη πρίζα.**  
**Μην αφαιρείτε το άκρο γείωσης.**  
**Μην χρησιμοποιήσετε μετασχηματιστή.**  
**Μη χρησιμοποιείτε καλώδιο προέκτασης.**  
**Σε αντίθετη περίπτωση, μπορεί να προκληθεί θάνατος, πυρκαγιά ή ηλεκτροπληξία.**

**6**



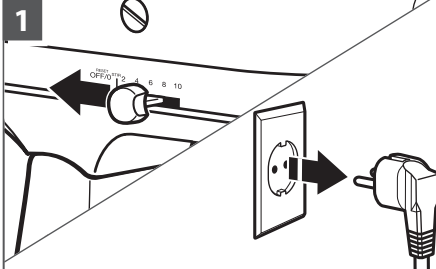
Συνδέστε το επιτραπέζιο μίξερ σε μια γειωμένη πρίζα.

### ΣΥΝΔΕΣΗ ΤΗΣ ΠΑΓΩΤΟΜΗΧΑΝΗΣ ΓΙΑ ΤΑ ΜΙΞΕΡ ΜΕ ΑΝΥΨΩΜΕΝΟ ΚΑΔΟ

#### Πριν από την πρώτη χρήση

Πριν τη χρήση του εξαρτήματος παγωτομηχανής, αφαιρέστε την ετικέτα με την ένδειξη "Να μη βυθίζεται σε νερό". Ο κάδος ψύξης, ο αναδευτήρας και το εξάρτημα κίνησης πρέπει να πλένονται στο χέρι.

**1**



Απενεργοποιήστε (OFF/0) το επιτραπέζιο μίξερ και αποσυνδέστε το από την πρίζα.

**2**



Τοποθετήστε τη λαβή ανύψωσης του κάδου σε κάθετη θέση και αφαιρέστε τον κάδο ανάμειξης.

ΕΛΛΗΝΙΚΑ

**ΣΗΜΑΝΤΙΚΟ:** Μην τοποθετείτε το μείγμα για παγωτό στον κάδο ψύξης μέχρι να συναρμολογήσετε όλα τα εξαρτήματα και να βεβαιωθείτε ότι το μίξερ λειτουργεί κανονικά.

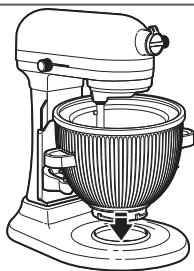
**ΣΗΜΕΙΩΣΗ:** Χρησιμοποιήστε τον κάδο ψύξης αμέσως μόλις το αφαιρέσετε από την κατάψυξη, καθώς η θερμοκρασία του θα αρχίσει να ανεβαίνει αμέσως.



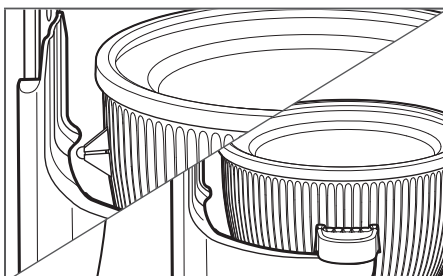


## ΧΡΗΣΗ ΠΡΟΪΟΝΤΟΣ

3

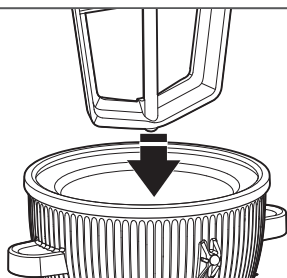


Τοποθετήστε το μπολ ψύξης στη θέση πάνω από τις ακίδες στερέωσης. Πιέστε προς τα κάτω στο πίσω μέρος του μπολ ψύξης μέχρι να ασφαλίσει η ακίδα του μπολ στο άγκιστρο με ελατήριο.



**ΣΗΜΕΙΩΣΗ:** Το μπολ ψύξης έχει σχεδιαστεί για να προσαρμόζεται στα περισσότερα μίξερ με υπερψωμένο μπολ. Αν η ακίδα στο πίσω μέρος του μπολ είναι υπερβολικά μεγάλη για να ασφαλίσει στο άγκιστρο με το ελατήριο, αφαιρέστε και περιστρέψτε το μπολ, έτσι ώστε η κενή πλευρά του μπολ να αντικρίξει το άγκιστρο με ελατήριο. Επαναλάβετε το βήμα 3.

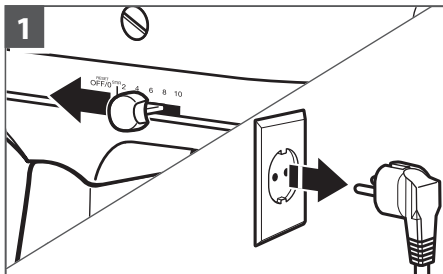
4



Τοποθετήστε τον αναδευτήρα στο εσωτερικό του μπολ ψύξης.

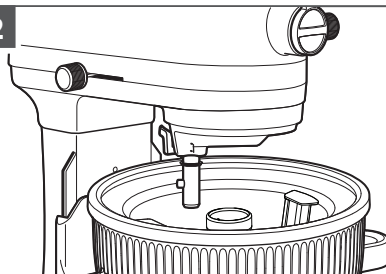
## ΣΥΝΑΡΜΟΛΟΓΗΣΗ ΤΟΥ ΕΞΑΡΤΗΜΑΤΟΣ ΚΙΝΗΣΗΣ ΣΕ ΜΙΞΕΡ ΜΕ ΥΠΕΡΨΩΜΕΝΟ ΜΠΟΛ

1



Βεβαιωθείτε ότι το επιτραπέζιο μίξερ είναι απενεργοποιημένο στη θέση "OFF (0)" και αποσυνδέστε το από την πρίζα.

2

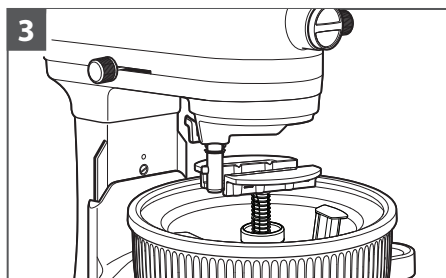


Ελέγξτε εάν η λαβή ανύψωσης του μπολ είναι χαμηλωμένο και το μπολ ψύξης και ο αναδευτήρας έχουν ασφαλίσει σωστά στη θέση τους.

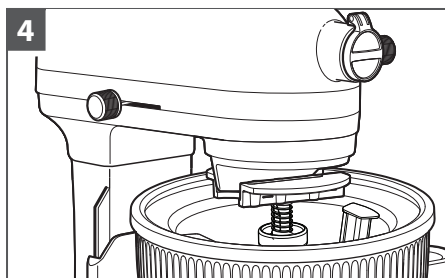




## ΧΡΗΣΗ ΠΡΟΪΟΝΤΟΣ



**3**  
Τοποθετήστε το εξάρτημα κίνησης στον αναδευτήρα ευθυγραμμίζοντας την εγκοπή με τον άξονα του μίξερ.



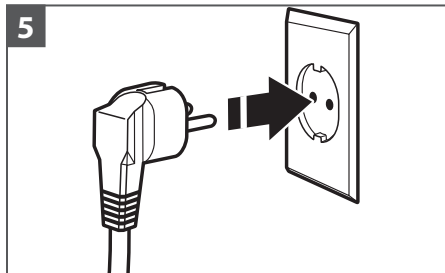
**4**  
Ανασηκώστε το μπολ για να συνδέσετε το εξάρτημα κίνησης με το μίξερ.

### **⚠ ΠΡΟΣΟΧΗ**



#### **Κίνδυνος ηλεκτροπληξίας**

**Συνδέστε το φως σε γειωμένη πρίζα.  
Μην αφαιρείτε το άκρο γείωσης.  
Μην χρησιμοποιήσετε μετασχηματιστή.  
Μη χρησιμοποιείτε καλώδιο πρόεκτασης.  
Σε αντίθετη περίπτωση, μπορεί να προκληθεί θάνατος, πυρκαγιά ή ηλεκτροπληξία.**



**5**  
Συνδέστε το επιτραπέζιο μίξερ σε μια γειωμένη πρίζα.



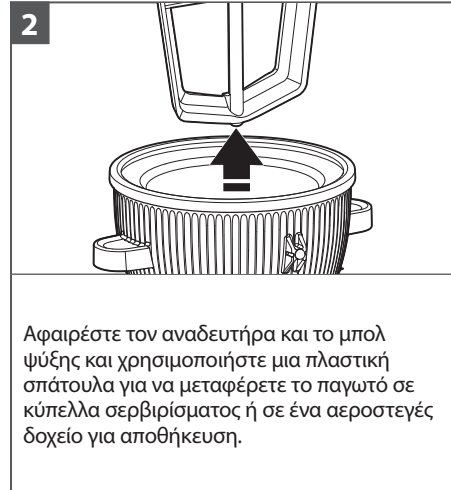
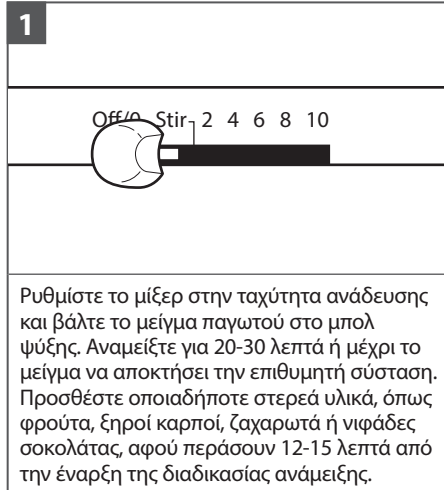
# ΧΡΗΣΗ ΠΡΟΪΟΝΤΟΣ

## ΠΑΡΑΣΚΕΥΗ ΠΑΓΩΤΟΥ

**ΣΗΜΑΝΤΙΚΟ:** Αν τοποθετήσετε το μείγμα παγωτού στο μπολ ψύξης πριν θέσετε σε λειτουργία το επιτραπέζιο μίξερ, το μείγμα ενδέχεται να παγώσει πρόωρα και ο αναδευτήρας να μπλοκάρει.

### Πριν από την πρώτη χρήση

Ρυθμίστε την κατάψυξη σας στη χαμηλότερη δυνατή θερμοκρασία. Τοποθετήστε το μπολ ψύξης στην κατάψυξη για τουλάχιστον 16 ώρες. Προετοιμάστε το μείγμα παγωτού. Ανατρέξτε στην ενότητα "Συμβουλές για τέλεια αποτελέσματα".



**ΣΗΜΕΙΩΣΗ:** Όταν το παγωτό είναι έτοιμο, ο αναδευτήρας θα ξεκινήσει να γλιστρά κάνοντας έναν χαρακτηριστικό ήχο.

**ΣΗΜΕΙΩΣΗ:** Το εξάρτημα παγωτομηχανής παρασκευάζει παγωτά με αραιή σύσταση. Αν επιθυμείτε πιο παχύρρευστη υφή, τοποθετήστε το παγωτό σε ένα ρηχό αεροστεγές δοχείο και αποθηκεύστε το στην κατάψυξη για 2-4 ώρες.

**ΣΗΜΑΝΤΙΚΟ:** Μη χρησιμοποιείτε το μπολ ψύξης για να αποθηκεύσετε το παγωτό στην κατάψυξη. Η αφαίρεση του παγωμένου παγωτού από το μπολ ψύξης με μεταλλικές σπάτουλες ή κουτάλες παγωτού μπορεί να προκαλέσει ζημιές στο μπολ ψύξης.



# ΧΡΗΣΗ ΠΡΟΪΟΝΤΟΣ

## ΣΥΜΒΟΥΛΕΣ ΓΙΑ ΤΕΛΕΙΑ ΑΠΟΤΕΛΕΣΜΑΤΑ

- Το μπολ ψύξης πρέπει να είναι εντελώς παγωμένο για να παρασκευάσετε παγωτό ή άλλα κρύα επιδόρπια.
- Για καλύτερα αποτελέσματα, φυλάξτε το μπολ ψύξης για τουλάχιστον 16 ώρες στο πίσω μέρος της κατάψυξης, όπου η θερμοκρασία είναι χαμηλότερη. Ρυθμίζοντας την κατάψυξη στη χαμηλότερη δυνατή θερμοκρασία το μπολ ψύξης μπορεί να ετοιμάσει πιο γρήγορα το παγωτό σε στέρεη μορφή.
- Μπορείτε να αποθηκεύετε το μπολ ψύξης στην κατάψυξη, ώστε να είναι πάντα έτοιμο για να παρασκευάζετε τα αγαπημένα σας παγωμένα επιδόρπια στη στιγμή.
- Σε συνταγές που χρειάζονται προπαρασκευή, αφήστε το μείγμα μέσα στο ψυγείο μέχρι να κρυώσει εντελώς.
- Όλα τα μείγματα, ανεξάρτητα από τη συνταγή, θα πρέπει να έχουν παγώσει εντελώς μέσα στο ψυγείο πριν την παρασκευή του παγωτού.
- Όταν ετοιμάζετε ένα παγωτό στο οποίο πρέπει να προσθέσετε στερεά υλικά, όπως φρούτα, ξηροί καρποί, ζαχαρωτά ή νιφάδες σοκολάτας, είναι προτιμότερο να περιμένετε έως τα δύο τελευταία λεπτά της διαδικασίας ανάμειξης για να τα προσθέσετε στο μείγμα.
- Η παρασκευή παγωτού περιλαμβάνει δύο στάδια, την ομογενοποίηση και την ωρίμανση. Η μετατροπή του μείγματος σε παγωτό είναι η διαδικασία ομογενοποίησης κατά την οποία η σύσταση του παγωτού είναι αρκετά κρεμώδης. Η διαδικασία ωρίμανσης πραγματοποιείται στην κατάψυξη, όπου το παγωτό στερεοποιείται μετά από 2-4 ώρες.
- Φροντίστε να τηρείτε τις ενδεδειγμένες ταχύτητες του μίξερ. Οι υψηλότερες ταχύτητες θα επιβραδύνουν τη διαδικασία ομογενοποίησης.
- Κατά την ομογενοποίηση, ο όγκος του μείγματος αυξάνεται σημαντικά.
- Ο αρχικός όγκος του μείγματος δεν θα πρέπει να υπερβαίνει τα 1,4 L για την παρασκευή 1,9 L παγωτού.
- Λάβετε υπόψη ότι η ψύξη αμβλύνει τη γλυκιά γεύση, επομένως το τελικό αποτέλεσμα θα είναι λιγότερο γλυκό από το μείγμα πριν την ψύξη.

## ΦΡΟΝΤΙΔΑ ΚΑΙ ΚΑΘΑΡΙΣΜΟΣ

### ΚΑΘΑΡΙΣΜΟΣ ΤΟΥ ΕΞΑΡΤΗΜΑΤΟΣ ΠΑΓΩΤΟΜΗΧΑΝΗΣ

**ΣΗΜΑΝΤΙΚΟ:** Πριν τον καθαρισμό, αφήστε το μπολ ψύξης να αποκτήσει τη θερμοκρασία δωματίου.





## ΣΥΝΤΑΓΕΣ

### ΠΡΟΕΙΔΟΠΟΙΗΣΗ

**Κίνδυνος τροφικής δηλητηρίασης**

**Μην αφήνετε τα τρόφιμα που περιέχουν ευπαθή υλικά όπως αυγά, γαλακτοκομικά προϊόντα και κρέατα εκτός ψυγείου για περισσότερο από μία ώρα.**

**Αν το κάνετε μπορεί να προκληθεί τροφική δηλητηρίαση ή αδιαθεσία.**

### ΓΑΛΛΙΚΟ ΠΑΓΩΤΟ ΒΑΝΙΛΙΑ

**Μερίδες:** Περίπου 1 λίτρο (4-5 μεγάλες μπάλες) 2.

**Χρόνος προετοιμασίας:** 10 λεπτά

**Χρόνος μαγειρέματος:** 10 λεπτά

**Χρόνος κρυσμάτου:** 2 ώρες

**Χρόνος χτυπήματος:** 15-20 λεπτά

**Χρόνος παγώματος:** 3-4 ώρες ή κατά τη διάρκεια της νύχτας

**Ειδικός εξοπλισμός:** Παγωμένος κάδος παγωτού KitchenAid®, σπάτουλα, κατσαρολάκι, δοχείο που μπαίνει στην κατάψυξη

#### Υλικά

1 ¼ φλιτζάνια (0.3 L) μείγμα από 50% γάλα με πλήρη λιπαρά και 50% κρέμα γάλακτος

4 (72 g) κρόκοι αυγών

½ φλιτζάνι (100 g) ζάχαρη

1 ¼ φλιτζάνια (0.3 L) σαντιγί

2 κουταλάκια (8 g) βανίλια

Πρέζα αλάτι

1. Ζεστάνετε το μείγμα με το γάλα και την κρέμα γάλακτος σε ένα μεσαίο κατσαρολάκι σε μέτρια φωτιά, ανακατεύοντας συχνά, μέχρι να σχηματιστούν φυσαλίδες γύρω από τα τοιχώματα του σκεύους. Μην αφήσετε την κρέμα να βράσει. Αφαιρέστε από τη φωτιά.

2. Συνδέστε τον αναδευτήρα στο επιτραπέζιο μίξερ KitchenAid®. Τοποθετήστε τους κρόκους αυγών και τη ζάχαρη στον κάδο του επιτραπέζιου μίξερ και χτυπήστε ελαφρά για περίπου 1 λεπτό ή μέχρι να αναμειχθούν καλά και να πήξουν ελαφρώς. Προσθέστε πολύ σταδιακά το ζεστό μείγμα γάλακτος/κρέμας γάλακτος στο χαμηλό επίπεδο. Αναμείξτε μέχρι να ανακατευτεί καλά. Επιστρέψτε το μείγμα στο ίδιο κατσαρολάκι. Μαγειρέψτε σε μέτρια φωτιά, ανακατεύοντας συνεχώς, μέχρι να σχηματιστούν μικρές φυσαλίδες γύρω από τα τοιχώματα και το μείγμα να βγάζει ατμούς. Μην αφήσετε την κρέμα να βράσει. Μεταφέρετε το μείγμα σε ένα μεγάλο μπολ. Προσθέστε τη σαντιγί, τη βανίλια και το αλάτι ανακατεύοντας απαλά και στη συνέχεια καλύψτε και βάλτε το στο ψυγείο 2 ώρες ή μέχρι να κρυσώσει.

3. Συνδέστε στο επιτραπέζιο μίξερ τον παγωμένο κάδο παγωτού KitchenAid® και τον αναδευτήρα. Γυρίστε το μίξερ στη λειτουργία ανακατέματος και ρίξτε το κρύο μείγμα στον κάδο, με το μίξερ σε λειτουργία. Αφήστε το μίξερ να ανακατέψει το μείγμα παγωτού για 15-20 λεπτά ή μέχρι να επιτευχθεί μια μαλακή υφή.
4. Μεταφέρετε το παγωτό σε αεροστεγές δοχείο. Παγώστε αρκετές ώρες ή μέχρι να σταθεροποιηθεί.

Φτιάχνει περίπου 1 λίτρο παγωτό





# ΟΡΟΙ ΤΗΣ ΕΓΓΥΗΣΗΣ KITCHENAID ("ΕΓΓΥΗΣΗ")

H KitchenAid Europa, Inc., Nijverheidslaan 3, Box 5, 1853 Strombeek-Bever, Belgium ("Εγγυητής") εκχωρεί στον τελικό καταναλωτή, ο οποίος είναι καταναλωτής, μια Εγγύηση σύμφωνα με τους ακόλουθους όρους (εμπορική εγγύηση).

Η Εγγύηση ισχύει επιπλέον των καταστατικών δικαιωμάτων της εγγύησης τελικού καταναλωτή σε σχέση με τον πωλητή του προϊόντος, τα οποία και δεν περιορίζει ή επηρεάζει. Συνοπτικά, ο Νόμος περί προστασίας των καταναλωτών 2251/1994 (άρθρο 5 περί της πώλησης και των εγγυήσεων καταναλωτικών αγαθών που υπόκεινται σε νομική εγγύηση) προβλέπει ότι τα προϊόντα πρέπει να είναι όπως περιγράφονται/συμφωνήθηκε, χωρίς ελαττώματα. Στο πλαίσιο της εκτιμώμενης διάρκειας ζωής του προϊόντος σας, τα νομικά σας δικαιώματα σας επιτρέπουν να προβαίνετε στα εξής:

- Εάν, στο πλαίσιο ισχύος της εμπορικής εγγύησης, η επισκευή του ελαττωματικού προϊόντος διαρκεί περισσότερες από δεκαπέντε (15) εργάσιμες ημέρες, έχετε το δικαίωμα προσωρινής αντικατάστασης του προϊόντος, για όσο διάστημα διαρκέσει η επισκευή.

- Για τουλάχιστον δύο έτη: συνεχής παροχή τεχνικών υπηρεσιών συντήρησης και επισκευής, καθώς και άμεση διάθεση ανταλλακτικών και άλλων (συμπληρωματικών) αγαθών, τα οποία απαιτούνται για τη χρήση του προϊόντος, ανάλογα με τον σκοπό χρήσης του.

- Έως και δεκατέσσερις (14) ημερολογιακές ημέρες από την παράδοση: Σε περιπτώσεις πώλησης εξ αποστάσεως (π.χ. διαδικτυακά/ηλεκτρονικό εμπόριο), δικαιούστε να ανακαλέσετε την πώληση χωρίς κυρώσεις και χωρίς αιτιολόγηση

Τα δικαιώματα που σχετίζονται με τις πωλήσεις εξ αποστάσεως υπόκεινται σε ορισμένες εξαιρέσεις. Για αναλυτικές πληροφορίες σχετικά με όλα τα παραπάνω, επισκεφθείτε τη διαδικτυακή τοποθεσία του Υπουργείου Ανάπτυξης και Επενδύσεων/Γενική Γραμματεία Προστασίας του Καταναλωτή στη διεύθυνση [www.mindev.gov.gr](http://www.mindev.gov.gr) ή καλέστε τη γραμμή καταναλωτών, στον αριθμό 1520.

## 1) ΠΕΔΙΟ ΕΦΑΡΜΟΓΗΣ ΚΑΙ ΟΡΟΙ ΤΗΣ ΕΓΓΥΗΣΗΣ

a) Ο Εγγυητής εκχωρεί την Εγγύηση για τα προϊόντα που αναφέρονται στην Ενότητα 1.β), τα οποία αγόρασε ο καταναλωτής από έναν πωλητή ή εταιρεία του Ομίλου KitchenAid, σε μια από τις χώρες του Ευρωπαϊκού Οικονομικού Χώρου, τη Μολδαβία, το Μαυροβούνιο, τη Ρωσία, την Ελβετία ή την Τουρκία.

b) Η περίοδος της Εγγύησης εξαρτάται από το αγορασθέν προϊόν και έχει ως εξής:

- Διετής πλήρης εγγύηση από την ημερομηνία αγοράς.

c) Η περίοδος της Εγγύησης ξεκινάει την ημερομηνία αγοράς, δηλ. την ημερομηνία κατά την οποία ένας καταναλωτής αγόρασε το προϊόν από έναν αντιπρόσωπο ή μια εταιρεία του Ομίλου KitchenAid.

d) Η Εγγύηση καλύπτει την χωρίς ελαττώματα λειτουργία του προϊόντος.

e) Ο Εγγυητής παρέχει στον καταναλωτή τις ακόλουθες υπηρεσίες δυνάμει της παρούσας Εγγύησης, κατ' επιλογή του Εγγυητή, σε περίπτωση που προκύψει ελάττωμα στη διάρκεια ισχύος της Εγγύησης:

- Επισκευή του ελαττωματικού προϊόντος ή του εξαρτήματος προϊόντος ή

- Αντικατάσταση του ελαττωματικού προϊόντος ή του εξαρτήματος προϊόντος. Εάν ένα προϊόν δεν είναι πλέον διαθέσιμο, ο Εγγυητής δικαιούται να ανταλλάξει το προϊόν με ένα προϊόν ίσης ή υψηλότερης αξίας.

f) Εάν ο καταναλωτής επιθυμεί να απαιτήσει αποζημίωση δυνάμει της Εγγύησης, θα πρέπει να επικοινωνήσει με τα κέντρα επισκευών της KitchenAid για τη συγκεκριμένη χώρα, στη διαδικτυακή τοποθεσία [www.kitchenaid.eu](http://www.kitchenaid.eu) (Διεύθυνση email: [vrettos@sarafidisgroup.gr](mailto:vrettos@sarafidisgroup.gr), Αριθμός τηλεφώνου: +00302 1094 78100) ή απευθείας με τον Εγγυητή, στη διεύθυνση KitchenAid Europa, Inc. Nijverheidslaan 3, Box 5, 1853 Strombeek-Bever, Belgium.g) Το κόστος επισκευής, συμπεριλαμβανομένων των ανταλλακτικών, καθώς και το κόστος αποστολής για την παράδοση ενός μη ελαττωματικού προϊόντος ή ενός εξαρτήματος προϊόντος βαρύνουν τον Εγγυητή. Ο Εγγυητής αναλαμβάνει επίσης το κόστος αποστολής για την επιστροφή του ελαττωματικού προϊόντος ή εξαρτήματος προϊόντος, εφόσον ο Εγγυητής ή το κέντρο επισκευών της KitchenAid για τη συγκεκριμένη χώρα ζήτησε την επιστροφή του ελαττωματικού προϊόντος ή εξαρτήματος προϊόντος. Ωστόσο, ο καταναλωτής αναλαμβάνει το κόστος της κατάλληλης συσκευασίας για την επιστροφή του ελαττωματικού προϊόντος ή εξαρτήματος προϊόντος.

h) Για να μπορέσει να απαιτήσει αποζημίωση δυνάμει της Εγγύησης, ο καταναλωτής πρέπει να προσκομίσει την απόδειξη ή το τιμολόγιο αγοράς του προϊόντος.

## 2) ΠΕΡΙΟΡΙΣΜΟΙ ΤΗΣ ΕΓΓΥΗΣΗΣ

a) Η Εγγύηση ισχύει μόνο για προϊόντα που χρησιμοποιούνται για ιδιωτικούς σκοπούς και όχι για επαγγελματικούς ή εμπορικούς σκοπούς.

b) Η Εγγύηση δεν ισχύει σε περίπτωση φυσιολογικής φθοράς, ακατάλληλης χρήσης ή κατάχρησης, αδυναμίας τήρησης των οδηγιών χρήσης, χρήσης του προϊόντος σε λανθασμένη τιμή ηλεκτρικής τάσης, εγκατάσταση και λειτουργία κατά παράβαση των ισχυόντων ηλεκτρολογικών κανονισμών και άσκησης καταπόνησης (π.χ. χτυπήματα).

c) Η Εγγύηση δεν ισχύει σε περίπτωση τροποποίησης ή μετατροπής του προϊόντος, π.χ. μετατροπές προϊόντων 120 V σε προϊόντα 220-240 V.

d) Η παροχή των υπηρεσιών της Εγγύησης δεν παρατείνει την περίοδο της Εγγύησης ούτε συνιστά την έναρξη μιας νέας περιόδου Εγγύησης. Η περίοδος της Εγγύησης για εγκατεστημένα ανταλλακτικά λήγει ταυτόχρονα με τη λήξη της περιόδου Εγγύησης ολόκληρου του προϊόντος.

Μετά την λήξη της περιόδου Εγγύησης ή για προϊόντα για τα οποία δεν ισχύει η Εγγύηση, τα κέντρα εξυπηρέτησης πελατών της KitchenAid εξακολουθούν να είναι διαθέσιμα για ερωτήσεις και πληροφορίες των τελικών καταναλωτών. Περισσότερες πληροφορίες θα βρείτε επίσης στη διαδικτυακή τοποθεσία μας: [www.kitchenaid.eu](http://www.kitchenaid.eu)

# ΔΗΛΩΣΗ ΠΡΟΪΟΝΤΟΣ

Δηλώστε τώρα τη νέα σας συσκευή KitchenAid στη διεύθυνση: <http://www.kitchenaid.eu/register>

©2021 Με την επιφύλαξη παντός δικαιώματος.

Το KITCHENAID και η σχεδίαση του επιτραπέζιου μίξερ είναι εμπορικά σήματα στις Η.Π.Α. και σε άλλες χώρες.





# KitchenAid

©2021 All rights reserved.  
KITCHENAID and the design of the Stand Mixer are trademarks in the U.S. and elsewhere.

**W11511151B**

**07/21**

